



FOCUS 11/15

Le musée Despiau-Wlérick fête ses 50 ans



NUANCES UNIKALO PPM

Showroom & conseils déco

Peintures | Revêtements sol & mur | Parquets | Outillage | Décoration | Tissus | Réfection fauteuil



ENVIE DE
REPEINDRE VOTRE
extérieur

VENEZ NOUS RENDRE
VISITE!



DISTRIBUTEUR DES
PEINTURES **unikalo**
PEINTURES BÂTIMENT

OUVERT AUX
PROFESSIONNELS ET PARTICULIERS

OUVERT
LUNDI AU VENDREDI
8H-12H / 14H-18H30
LE SAMEDI
9H-12H / 14H-17H

NUANCES UNIKALO PPM - 1646 RUE DU MARÉCHAL JUIN - 40000 MONT DE MARSAN

Tél. 05 58 75 90 66

Autres magasins distributeurs des peintures Françaises Unikalo sur
www.unikalo.com

Publicité

ÉDITO



Charles Dayot
président de Mont de Marsan Agglo
maire de Mont de Marsan

Après des années, les Halles ont retrouvé leur vocation initiale avec de jeunes artisans qui font revivre ce lieu dans une configuration inédite. C'est un défi qui participe à l'innovation dans notre centre-ville par une attractivité nouvelle, une offre nouvelle, une ambiance d'antan retrouvée avec une actualité dans les nouveaux étals, l'accueil et les produits. Depuis des années, la municipalité soutient les initiatives privées du cœur de ville qui est aussi le cœur de l'agglomération. Le cinéma, les Halles, en passant par le marché de la place Saint-Roch et la rue Gambetta, autant de lieux qui constituent des points cardinaux du parcours des visiteurs du centre de Mont de Marsan. Le travail engagé aux côtés des commerçants dans le programme "Action Cœur de Ville" privilégie cette approche au plus près des habitudes des consommateurs en voulant offrir des synergies avec notre patrimoine culturel notamment au travers du musée Despiau-Wlérick.

L'épisode culturel qui s'achève a été réellement incroyable avec plus de 90% de fréquentation, les rencontres au Soleil autour d'Ariane Mnouchkine et cette pluie de Molières venus récompenser de nombreux artistes passés sur nos scènes communautaires cette année. La prochaine saison du Théâtre de Gascogne dévoilée le 20 juin s'inscrit dans la dynamique culturelle initiée depuis quelques années et qui se résume par ces mots de Jean Vilar "un théâtre appartenant à tous et ouvert au public le plus large". Alliant exigence et diversité artistique, répertoire classique et créations, souhaitant s'adresser à tous les publics avec une bienveillante attention renforcée pour ceux qui se sentent éloignés de l'offre culturelle, les prochains spectacles nous mèneront "hors les murs" à la rencontre de surprises et d'émotions.

La nuit des musées a elle aussi ravi les amateurs et les curieux notamment lors d'une rencontre avec Christophe Charbonnel autour de la sculpture.

Notre ville et notre agglomération sont portées par les cultures. C'est le temps de la tradition qui va prendre le relais cet été avec les très attendues Fêtes de la Madeleine, moment populaire, festif, avec une programmation aux arènes qui sera l'affirmation de notre attachement à l'art taurin. Toreart fêtera ses 10 ans avec Hervé Di Rosa comme invité exceptionnel. Je vous invite à vous y rendre en famille et en nombre. Que tous les festayres de toutes les générations puissent mettre l'ambiance pendant cinq jours dans toutes les rues et sur toutes les places de notre belle cité.

À tous les Montois et habitants de l'agglomération, je vous souhaite au nom de l'ensemble des élus de la Ville et de l'Agglomération un été qui vous amène à profiter de la ville, des sites exceptionnels des neufs fontaines à Bostens et de l'étang de Massy à Gaillères, de l'Eurovéloroute qui passe par Saint-Perdon, du plateau de Castets à Bougue et de l'ensemble des voies vertes et bleues. Notre territoire offre des réponses à toutes les envies. Bel été !

SOMMAIRE

4 **Portrait**

6 **Cœur de Ville**

- Zoom sur l'Action Cœur de Ville
- L'UCAM, un partenaire précieux

8 **Environnement**

- Écoles et centres de loisirs contre le gaspillage alimentaire

10 **Éducation**

- Des activités périscolaires de qualité

11

DOSSIER :
Le Musée Despiau-Wlérick fête ses 50 ans

17

Vie des communes

- Pouydesseaux : 10 ans du club taurin
- Une ludothèque pour tous à Bretagne-de-Marsan

18

Politique de la ville

- Peyrouat Teenagers

32

Agglo Culture

- Une saison culturelle "hors les murs"
- Marsan sur Scènes : programme

34

Agenda loisirs

- Activités à la base de loisirs
- Chasse au trésor



m2m.ag # 15 Directeur de la publication : Charles Dayot Rédactrice en chef : Anne-Marie Commenay Rédaction : Anne-Marie Commenay, Sylvie Deloubes, Julie Font, Pascal Larrazet, Virginie Mattin, Margot Marcial, Sandrine Persillon, François Puyo Publicité : Baltazar (Contact : Corinne Dutin 06 47 05 63 09) Conception graphique : Monsieur Formidable Photographies : Paul Soubiron, Yvan Manioski, Gilles Morelle, Nicolas Lelièvre, Maïka Turin, B. Fitzpan, CD40, Muriel Réa, Thierry, DR Imprimeur : Sodal, imprimé sur papier PEFC (gestion forestière durable certifiée) avec des encres à base végétale Distribution : Adrexo et les agents de la Ville et de l'Agglo Tirage : 30 500 exemplaires Dépôt légal : juin 2018 / ISSN / 2259-1249

Clap sur la Ville et l'Agglo !

Votre journal s'enrichit de vidéos pour découvrir autrement l'actualité. La présence du pictogramme en fin d'article vous signale un complément d'information audiovisuel. Rendez-vous sur le site internet de la Ville ou de l'Agglo, ainsi que sur les pages facebook, pour découvrir un reportage vidéo sur le même thème.

montdemarsan.fr

Mont de Marsan ma ville
montdemarsan-agglo.fr

Mont de Marsan Agglo
Youtube: Mont de Marsan

m2m

Retrouvez l'actu de la Ville
de Mont de Marsan P. 19 > P. 31





Jessica Préalpato, la top cheffe montoise

ART CULINAIRE Quand on associe la cuisine gastronomique et les Landes, deux noms sont incontournables, ceux d'Hélène Darroze et de Michel Guérard. Jamais deux sans trois ! Il faut ajouter à cette short list celui de la Montoise Jessica Préalpato, aujourd'hui cheffe pâtissière du restaurant du Plaza Athénée à Paris. Portrait.

Élève au lycée Cassaigne, Jessica Préalpato est tentée après sa terminale littéraire, par une orientation inattendue : étudier la psychologie à la fac de Pau.

Assez vite, elle bifurque vers une formation plus conforme à ses antécédents familiaux. Sa meilleure amie l'attend au lycée hôtelier de Biarritz. Elle la retrouve pour le cursus classique BTS et spécialisation en... pâtisserie. Renoncement sans contrepartie ? Retour dans le droit chemin ? C'est mal connaître la personnalité rebelle de Jessica. Si elle accepte d'apprendre le métier de son père, elle entend l'exercer à sa manière, sans complexe et sans inhibition !

Après les diplômes, les stages de formation vont s'enchaîner. Elle choisit de débiter son apprentissage chez Monsieur Fourcade, alors pâtissier à Mont de Marsan, dont elle parle avec admiration et respect. Vient ensuite le temps des grandes maisons. Le restaurant des frères Ibarboure au Pays Basque ou celui de Philippe Etchebest à Saint-Émilion... Comme toute provinciale, il lui faut monter à Paris pour réussir. Elle y est accueillie par Frédéric Vardon. Ce chef novateur possède plusieurs restaurants dans la capitale, allant du simple bistrot au restaurant gastronomique étoilé. Jessica va de l'un à l'autre et apprend toutes les facettes de son métier. Avec Frédéric Vardon, des liens quasi filiaux s'instaurent. Le cuisinier expérimenté a senti l'énorme potentiel de son apprentie. Jessica ne rate pas

une occasion dans ses interviews pour dire tout ce qu'elle lui doit : "Frédéric Vardon m'a tout appris, c'est lui qui m'a incitée à m'inspirer des techniques de ses cuisines pour concevoir mes pâtisseries. C'est grâce à lui que j'ai voyagé et découvert d'autres façons de cuisiner au Japon, en Russie ou dans les Emirats". Frédéric Vardon fait un dernier cadeau à sa "fille adoptive", sans doute le plus beau, la laisser s'envoler vers les cuisines de son ami Alain Ducasse. À 27 ans, au terme d'un entretien de moins de 10 minutes, Jessica devient la cheffe pâtissière du Plaza Athénée, triplement étoilé et parmi les restaurants les plus courus au monde. À ce jour, elles ne sont que trois à occuper un poste comparable dans des établissements de prestige. Son intérêt pour la psychologie transparait lorsque l'on questionne Jessica sur les raisons de son ascension. Elle s'auto-analyse ainsi : "j'ai un gros défaut qui est devenu une qualité. Je supporte difficilement l'autorité lorsqu'elle bride ma créativité. J'ai donc voulu très tôt être cheffe pour avoir le privilège de la liberté d'expression". Jessica est aujourd'hui au sommet. Ses responsabilités lui évitent d'en être grisée. Au Plaza Athénée, les prix moyens d'un repas avoisinent les 400€ et ses desserts sont facturés 45€. Elle n'a donc pas droit à l'erreur ! L'exigeant Alain Ducasse lui a transmis les préceptes de la "naturalité" en vogue dans ses restaurants

"Je supporte difficilement l'autorité lorsqu'elle bride ma créativité"

tout en privilégiant le choix des circuits courts : sublimer les produits, respecter la saisonnalité, faire preuve de sobriété et d'originalité auquel s'ajoute ce conseil : "ne jamais s'endormir sur ses acquis". Message reçu. Jessica est devenue l'une des pâtissières les plus talentueuses de sa génération. Ses mariages de saveurs et sa façon de travailler décoiffent une profession qu'elle estime par trop "traditionaliste". Il suffit de taper son nom sur un moteur de recherche pour le constater. Les photos de ses plats, tous plus succulents les uns que les autres, démontrent l'étendue de sa créativité, alors qu'elle n'a que 32 ans. C'est aussi une cheffe de son époque avec ses 17,5k abonnés sur Instagram. Elle apprécie les contacts qu'elle peut y nouer avec des producteurs mais se méfie toujours des photos de ses "œuvres" qui, souvent, sont prises trop tard et ne reflètent pas avec exactitude tout le travail qu'elle a accompli avec sa brigade.

Le passé, elle ne le renie pas, loin de là. Elle fait partie de ces zombies qui montent le samedi dans le train de 6 heures pour rejoindre le Sud-Ouest et leur famille. "Mont de Marsan, Mont de Marsan, 24 heures d'arrêt" ! Le temps pour elle d'embrasser une tribu fière de ses origines italiennes. Elle parle boulot avec son frère ou de son projet (encore lointain) d'ouvrir une boutique à Mont de Marsan.

Si Proust parle de ses souvenirs à travers ses madeleines, Jessica évoque volontiers la crème pâtissière de papa, les petits plats de maman et le millasson de sa grand-mère. À la question incontournable : "un métier comme le vôtre laisse-t-il une place aux loisirs et à la vie de famille ?" Jessica répond "oui, à condition d'en accepter les contraintes, c'est pour cela que j'ai choisi un mari qui fait le même métier que moi. Grâce à un aménagement de nos temps de travail, nous envisageons d'avoir bientôt un enfant. Je vais devoir mettre entre parenthèses mon autre passion : la boxe thaïlandaise !"

Alzheimer : un nouveau lieu d'accueil pour les malades

ACCOMPAGNEMENT Depuis le 1^{er} juin, le CIAS du Marsan a ouvert un service d'accueil de jour, destiné aux personnes âgées vivant à domicile, atteintes de la maladie d'Alzheimer ou apparentée.



En France, 1 nouveau cas est diagnostiqué toutes les 3 minutes, soit près de 616 par jour*. Pour autant, les dispositifs d'aides actuels restent encore limités. Sur le territoire de Mont de Marsan Agglo, il n'existait aucune structure permettant l'accueil temporaire ou de jour des personnes souffrant d'Alzheimer. En attendant 2020 et l'ouverture de la MAT (Maison d'Accueil Temporaire) qui prévoit 10 places d'accueil de jour et 17 places d'accueil temporaire, l'Agence Régionale de Santé et le Conseil Départemental ont souhaité l'ouverture anticipée des places d'accueil de jour.

Favoriser la vie à domicile et soutenir les aidants

"L'accueil de jour est un service d'une grande aide que j'attendais vraiment. C'est un soulagement pour les familles, qui peuvent souffler un peu", confie Dominique Lauqué, une aidante.

Le nouveau service, situé dans les locaux de l'EHPAD de Saint-Pierre-du-Mont, dispose donc de 10 places pour accueillir une journée par semaine des personnes âgées vivant à domicile, atteintes d'Alzheimer et en perte d'autonomie. Une cinquantaine de personnes seront concernées par semaine. À visée thérapeutique, les activités proposées doivent permettre aux personnes accueillies de rester le plus longtemps possible dans leur cadre de vie habituel. Autre objectif du service: soutenir les aidants dans la prise en charge au quotidien de leurs proches. Un passage de relais temporaire auquel s'ajoute un accompagnement pour mieux comprendre la maladie et améliorer le quotidien à domicile. 40 personnes sont déjà inscrites sur la liste de l'accueil de jour. Preuve est faite de l'intérêt de ce service pour le territoire.

*Source: France Alzheimer

Accueil de jour: EHPAD Saint-Pierre 108 rue Marie Curie à Saint-Pierre-du-Mont
Tarif: 36€ (repas, collations et transports compris).
L'APA (Allocation Personnalisée d'Autonomie) peut prendre en charge une partie du coût de l'accueil de jour.

Renseignements: CIAS du Marsan
326 rue de la Croix Blanche à Mont de Marsan
05 58 03 15 03 / montdemarsan-agglo.fr

ENTRETIEN AVEC... Annick Tudal, directrice du Pôle Domicile du CIAS du Marsan, dont dépend l'accueil de jour.



▲ Aux côtés d'Annick Tudal (à droite), une partie de l'équipe de l'accueil de jour.

"Ce service vient compléter l'offre de soin sur le territoire de l'agglomération et en particulier le travail du Pôle domicile et de l'ESA (Équipe Spécialisée Alzheimer) qui interviennent individuellement au domicile des patients. Ici, la prise en soin est collective et permet de maintenir, voire de restaurer la socialisation des personnes

accueillies. L'objectif est de leur redonner un rôle dans le groupe. Pour les stimuler, différentes activités leur sont proposées, comme la lecture du journal, le chant, la danse... Ces activités sont dispensées par les 2 ASG (assistantes de soins en gérontologie), l'ergothérapeute et le psychomotricien, qui s'appuient sur l'histoire de vie des malades pour réveiller leurs capacités. Les bénéficiaires doivent donc encore pouvoir mobiliser ces capacités restantes. C'est pour cela qu'une évaluation est réalisée par les rééducateurs, avant l'admission, au domicile du malade. Des objectifs sont alors mis en place, dans le cadre du projet d'accompagnement individualisé. Les études prouvent que l'accueil de jour participe à repousser l'âge d'entrée en institution."

Un point info emploi à la Plateforme sociale du Marsan

Pour répondre aux demandes d'informations sur l'emploi et l'insertion des usagers de la Plateforme sociale, l'équipe de coordination a mis en place un nouveau service. Depuis le mois d'avril, un panneau d'affichage situé à l'accueil de la plateforme recense les offres d'emploi et les lieux ressources pour accompagner les demandeurs d'emploi dans leurs démarches. Les bénéficiaires peuvent également faire

appel aux services du nouvel agent d'accueil de la plateforme. Fraîchement arrivé, Thomas Dulucq informe et oriente les usagers vers les structures et associations œuvrant dans le champ de l'insertion.

Plateforme sociale du Marsan / 05 58 51 84 39
243 chemin de l'Évasion - Mont de Marsan
plateformesociale@cias-montdemarsan-agglo.fr



L'EHPAD Saint-Pierre accueille un nouveau résident

Depuis le 7 juin, Paro le phoque a rejoint l'unité Alzheimer de l'EHPAD de Saint-Pierre-du-Mont. Acheté par le Lions Club Pomme de Pin, avec l'aide des Lions Mont de Marsan et Dax, ce robot à l'allure d'une grosse peluche, vient en aide aux équipes médicales en interagissant avec les résidents. Une approche non-médicamenteuse, dont les effets ont déjà été jugés bénéfiques sur le plan cognitif, psychologique et comportemental.

Les + vidéo (voir p3)

La Ruche Landaise: 20 ans de partage

SOLIDARITÉ C'est à la suite d'une émission télévisée en 1998, qu'André Bordenave, professeur, a l'idée de créer une épicerie sociale à Mont de Marsan.

Ouverte à tous, sous condition de ressources, la Ruche Landaise répond à un double objectif: proposer des produits à prix réduits (au moins 30 % moins chers que dans les supermarchés discount), et créer des emplois sur le territoire. Aujourd'hui, l'association compte 5 salariés et pas moins de 11 bénévoles, qui permettent de faire fonctionner l'épicerie 5 jours par semaine. Ici, aucune distribution alimentaire, les clients achètent ce qu'ils souhaitent en libre service, même si les quantités sont parfois limitées. L'approvisionnement se fait principalement auprès de la Banque Alimentaire. "On a créé une épicerie de quartier, il y a un vrai échange avec les gens" précise Michel Labat, le président de l'association.

Pour ses 20 ans, la Ruche Landaise se lance un nouveau défi: toucher de nouvelles populations, les retraités et les étudiants. "Je ne pensais pas qu'un jour on en arriverait là et j'en suis fière" se félicite Sophie Marrens, trésorière depuis la création de l'association et présidente d'honneur. Une histoire démarrée en 1998 et qui, 20 ans après, a conservé ses valeurs originelles: respect, écoute et qualité.

La Ruche Landaise / Plateforme Sociale du Marsan
243 chemin de l'Évasion / 05 58 45 08 52



Redynamisation du cœur d'agglo... lorsque tous les éléments convergent !

DÉVELOPPEMENT ÉCONOMIQUE Un diagnostic de redynamisation commerciale du centre-ville finalisé, Mont de Marsan retenue par le Gouvernement dans le cadre du plan "Action Cœur de Ville"... tous les signaux sont désormais au vert pour engager un programme ambitieux en faveur du commerce de centre-ville.



222, c'est le nombre de villes retenues dans le cadre du plan national "Action Cœur de Ville", annoncé par Jacques Mézard, ministre de la Cohésion des territoires le 27 mars dernier. À la clef, d'importantes aides financières seront attribuées pour redynamiser les centres-villes, dont celui de Mont de Marsan.

Amélioration de l'habitat, redynamisation et soutien des commerces de centre-ville, rénovation du patrimoine, création d'emplois, développement des usages des outils numériques... Ce vaste plan vise à redonner de l'attractivité et du dynamisme aux centres de ces villes. Charles Dayot, maire de Mont de Marsan, se réjouit de cette nouvelle "Nous travaillons depuis plusieurs mois sur une démarche de redynamisation du centre-ville qui est aussi le cœur de notre agglo. Cela a d'ailleurs servi de base à notre appel à projets et a sûrement pesé dans le choix du Gouvernement. Grâce à ce dispositif nous allons pouvoir déployer un plan d'actions plus ambitieux ! Pas de déclinisme en perspective. Je rajouterai qu'aimer sa ville c'est aussi y consommer, c'est un acte citoyen".

L'enveloppe globale de 5 milliards d'euros sur 5 ans va, effectivement, permettre d'envisager les choses autrement, même si à ce jour, le montant de l'aide allouée au projet montois reste inconnu.

Une approche transversale et globale

La démarche touche tous les secteurs de la ville et implique donc de nombreux acteurs : collectivités locales, opérateurs de l'État, acteurs économiques, chambres consulaires, commerçants, spécialistes de l'immobilier, notaires. "La priorité, en 2008, était de remettre à niveau l'espace public, de rendre les places et les rues agréables et accueillantes. Désormais presque achevée, cette première phase était le préalable indispensable à l'action de dynamisation du centre-ville, espace dans lequel toutes les politiques publiques interagissent. De facto, l'enjeu de coordination et de gouvernance est essentiel" ajoute Charles Dayot. Pour cela, un comité de projet réunissant tous les partenaires a été installé. Il est animé à la fois par Charles Dayot, maire/président, et par Yves Mathis, secrétaire général de la préfecture des Landes que le Préfet a tout particulièrement chargé de ce dossier. Ils piloteront la réalisation des actions répondant aux 5 axes structurants suivants :

- ✳ De la réhabilitation à la restructuration : vers une offre attractive de l'habitat en centre-ville
- ✳ Favoriser un développement économique et commercial équilibré
- ✳ Développer l'accessibilité, la mobilité et les connexions
- ✳ Mettre en valeur les formes urbaines, l'espace public et le patrimoine
- ✳ Fournir l'accès aux équipements et services publics

Un diagnostic au service du commerce de centre-ville

L'étude sur le commerce du cœur d'Agglo lancée en 2017 par l'Office de Tourisme, du Commerce et de l'Artisanat de Mont de Marsan Agglo ne pouvait mieux tomber

puisqu'elle a solidement nourri l'appel à projets "Action Cœur de Ville", grâce aux différentes enquêtes menées par le cabinet AID auprès des consommateurs et des commerçants du centre-ville montois. Ce diagnostic économique et commercial qui permet, notamment, de mieux connaître les attentes des consommateurs et des commerçants indépendants ou franchisés a été présenté à l'Union des commerçants, UCAM, dont la présidence vient d'être renouvelée (voir ci-contre) ainsi qu'aux commerçants à la fin du mois de mai. Prochain objectif : l'élaboration d'un programme d'actions pour les 5 ans à venir qui sera envoyé au Gouvernement en septembre prochain. S'il est trop tôt pour entrer dans le détail d'un plan d'actions, certains axes sont cependant identifiés :

- ✳ Recentrer le développement dans le cœur de ville
 - ✳ Resserrer le parcours marchand. Certaines unités commerciales sont très éclatées et éloignées de l'actuel centre-ville
 - ✳ Développer la production de logements sur le cœur urbain
 - ✳ Limiter autant que faire ce peut le développement commercial au centre-ville
 - ✳ Créer des animations grand public en partenariat avec l'UCAM
 - ✳ Faire du centre-ville une galerie commerciale à ciel ouvert (lisibilité du parcours marchand, signalétique...)
 - ✳ Développer le Wifi public et le fibrage du centre-ville pour encourager les commerçants à s'adapter au e-commerce en construisant des stratégies numériques (click and collect, conciergerie ouverte 7j/7 24h/24, site internet commun à tous les commerçants, etc.)
- La volonté est là, les pistes d'actions sont claires... notre force de frappe sera à la hauteur du soutien financier de l'État.



◀ De gauche à droite : Valérie Grayon, Éric Bellert, Renaud Darquier, manager de centre-ville, et Nathalie Perrin-Jassy.

L'UCAM, un partenaire précieux

COMMERCES La nouvelle UCAM (Union des Commerçants et Artisans Montois) souhaite s'investir dans la redynamisation du cœur de ville en fédérant les commerçants autour d'actions fortes et concertées. Focus sur Valérie, Nathalie et Eric, ses coprésident(e)s.

✳ **Valérie Grayon est directrice de la boutique Devred depuis bientôt 5 ans et y travaille depuis 10 ans.**

Pourquoi cet engagement au sein de l'Union des commerçants, qu'est-ce qui vous a motivée ?

"On n'a pas le choix. Faire des choses individuellement c'est possible, mais s'il n'y a pas un minimum de cohésion entre les commerçants et si nous n'allons pas dans le même sens, c'est un peu problématique. J'ai donc décidé de me lancer dans l'aventure avec Nathalie et Eric, nous sommes en phase sur beaucoup de points. La conjoncture n'est pas favorable, mais c'est à nous, d'abord, de faire les choses et n'attendons pas qu'on les fasse pour nous. Il faut prendre les choses à bras le corps et avancer."

Quels sont vos projets en tant que coprésidente de l'UCAM ?

"Avant tout, nous voulons créer une belle cohésion et rassembler les commerçants par l'intermédiaire de l'UCAM ou de l'office de commerce. Nous devons nous rendre disponibles pour les commerçants, et j'ai envie de leur dire : on va vous écouter mais aidez-nous aussi à vous aider. Jouez le jeu lors des braderies ou des ouvertures entre midi et deux... Soyons positifs, il n'y a pas de raison que ça ne marche pas."

✳ **Nathalie Perrin-Jassy est gérante des magasins Histoire d'Homme et L'Armoire à Malice, rue Frédéric Bastiat.**

Pourquoi vous êtes-vous présentée à la présidence de l'UCAM ?

"Il fallait continuer à faire vivre cette union des commerçants que personne ne voulait reprendre, et l'élection a coïncidé avec l'annonce et les perspectives du projet Cœur de Ville. Il tombe à point nommé et je pense qu'il y aura pas mal de choses à faire. Cet engagement est chronophage, mais on le fait avec plaisir et entrain pour rassembler les commerçants et faire en sorte que l'on ne travaille plus chacun dans notre coin, on a besoin les uns des autres."

Quels sont vos projets pour redynamiser ce centre-ville ?

"Il y a l'organisation d'animations commerciales bien sûr mais nous devons aussi prendre notre place dans l'Action Cœur de Ville aux côtés de la mairie, de l'Office de Tourisme et du commerce, de la CCI... Notre objectif est également de rassembler les commerçants autour de projets collectifs, de recueillir leurs idées... En fait nous, on est juste porte-parole des commerçants, on n'est pas décideur. L'association s'appelle "Union des Commerçants et Artisans Montois" donc on essaye de réunir à nouveau les gens, ceux qui s'étaient séparés, de relancer certaines animations disparues et d'en inventer de nouvelles."

✳ **Éric Bellert est gérant de la société Bel'Air Musique depuis 2009.**

Depuis peu vous êtes donc co-président de l'UCAM ?

"Oui parce que, d'abord, je suis Montois, j'aime bien cette ville. Un jour, j'ai appris dans le journal la dissolution de l'UCAM et ça m'a fait un peu mal au cœur. Je me suis donc engagé et suis devenu membre du bureau, puis co-président."

Que souhaitez-vous faire évoluer ?

"La première des choses serait de fédérer tous les commerces montois. Ce qu'on souhaiterait c'est que le centre-ville de Mont de Marsan devienne une grande galerie marchande à ciel ouvert. Il faudrait que les commerçants se retrouvent tous le plus souvent possible. Vous savez Mont de Marsan est une ville administrative avec la préfecture, la base aérienne, le Conseil départemental. Beaucoup de fonctionnaires font une coupure à l'heure du déjeuner. Vous voulez acheter une chemise, un pantalon à 12h30? La plupart des magasins sont fermés. Moi, je ne trouve pas ça normal. Ensemble, testons par exemple pendant 6 mois de rester ouvert entre midi et deux et voyons si le chiffre d'affaires est en augmentation ou pas. Et puis, considérons-nous comme collègues et non concurrents."

ucam40.fr

Les + vidéo (voir p3)

Les Assises nationales du centre-ville

Charles Dayot, maire/président, a été l'ambassadeur de notre territoire et en particulier de son cœur d'agglo lors de la 13^e édition des Assises qui s'est déroulée à Metz les 6, 7 et 8 juin.

En compagnie de son collègue Arnaud Robinet (maire de Reims), de Patricia Sallusti (adjointe au maire de Metz en charge du commerce) et de Bruno Ferreira (adjoint du maire de Torres Vedras au Portugal en charge de l'urbanisme et des technologies de l'information et de la communication), il a animé la table ronde "centre-

ville en mouvement". L'occasion de partager, avec les quelques 1178 élus et acteurs du centre-ville présents, les actions pensées, les bonnes pratiques menées et les solutions prévues pour le centre-ville montois. Lors de ses assises, Charles Dayot a aussi rencontré Jacques Mézard, ministre de la Cohésion des territoires, et lui a redit sa volonté de continuer à oeuvrer pour le cœur d'agglo en fédérant ses différents acteurs et en maintenant une politique de redynamisation des bourgs via le Contrat de Ruralité.



Télex

Vous souhaitez vous rapprocher de votre lieu de travail? Votre entreprise déménage? Vous changez d'entreprise? Action Logement apporte des solutions territoire du Marsan Agglo pensez Tma! Choisissez le bus ou le vélo! reseautma.com ▶ Aménager son logement pour bien vieillir, pour prévenir la perte

pour faciliter la mobilité des salariés : parlez-en à votre entreprise actionlogement.fr ▶ Simple, pratique, économique, pour vos déplacements sur l'ensemble du territoire jamagementonlogement.fr ▶ Tous les droits au même endroit pour les jeunes landais de 14 à 25 ans / Disponible depuis ton smartphone ou ta tablette leendroit40.fr

ESM LANDES
École Supérieure de Management
UNE ÉCOLE CCI LANDES

Publicité

FORMATIONS EN ALTERNANCE OU À TEMPS PLEIN DU BAC +2 AU BAC +5

Formations post bac

Commerce & Négociation, Management, Ressources Humaines Immobilier

INFOS & INSCRIPTIONS
esm-landes.com
05 58 51 89 21
esml@esm-landes.com

ESDL
ÉCOLE SUPÉRIEURE DE DESIGN DES LANDES

FORMATIONS À TEMPS PLEIN DE BAC+3 À +5

Formations post bac

aux métiers du Design
Design graphique, Design produit, Design d'espace, Packaging, Food design & Éco-design

INFOS & INSCRIPTIONS
Caroline Querbes : 06 81 51 84 91
caroline.querbes@esdl.fr
www.esdl.fr

ÉCOLES DESIGN + MANAGEMENT
LE CAMPUS / MONT-DE-MARSAN

ÉCOLES DESIGN + MANAGEMENT
Campus de Mont-de-Marsan
236 avenue de Canenx
40 000 Mont-de-Marsan

Lutter contre le gaspillage alimentaire

GÂCHIS En France, 10 millions de tonnes d'aliments sont gaspillés chaque année, soit 150 kilos par personne. Pour sensibiliser sur le sujet, la Direction de l'Éducation, de la Jeunesse et de la Restauration et le service Environnement de Mont de Marsan Agglo mettent en place à partir de la rentrée un plan d'actions dans les écoles et centres de loisirs.

En mai 2016, une première étude, menée sur trois sites dont les repas sont produits et livrés par le service Restauration de Mont de Marsan Agglo, a permis d'évaluer les pertes après consommation des repas servis et d'identifier les pistes d'économie.

Suite à cela, un travail de sensibilisation auprès des directeurs d'écoles et de centres de loisirs, du personnel de restauration mais aussi des enfants et des parents a été engagé. Les agents ont pu suivre des formations en lien avec la thématique et un système de réajustement des grammages au fil du temps a été instauré.

Dans le prolongement de cette opération et suivant le Plan Climat-Air-Énergie Territorial, un nouveau programme d'actions est en cours de préparation pour une mise en œuvre à la rentrée. Aux trois sites pilotes étudiés s'ajouteront d'autres écoles afin que le panel soit représentatif des différents modes de gestion en restauration (self, cantinière...). De nouvelles interventions seront proposées aux enfants (jeux, panneaux participatifs, ateliers tri après les repas) et des composteurs seront installés



en collaboration avec le SICTOM. Enfin, une pesée sera réalisée ponctuellement afin d'arriver à une diminution progressive des quantités conformément aux préconisations du Groupe d'Étude des Marchés Restauration Collective et Nutrition. À terme, à l'échelle de l'agglomération, une charte communautaire sera établie dans le but de responsabiliser l'ensemble des acteurs dans la démarche (élus, parents, enfants, personnel). Une action globale pour changer les comportements et réduire l'impact de notre alimentation.

Les champions des éco-gestes !

FAMILLES À ÉNERGIE POSITIVE Depuis le 1^{er} décembre, 31 familles de l'agglomération se sont mises au défi de réaliser au minimum 8 % d'économie d'énergie par rapport à l'hiver dernier. Le pari a-t-il été remporté ?

C'est autour de l'étang de pêche de Massy à Gaillères, site du Parc Naturel Urbain du Marsan, que se sont réunis le 9 juin dernier les 31 foyers participant à la 2^e édition de "Familles à Énergie Positive". Un événement convivial, à l'image du challenge, au cours duquel les familles ont pu visiter cet espace naturel et partager tous ensemble un pique-nique. À cette occasion, ils ont également découvert les résultats du défi... et l'objectif est largement atteint ! Avec une moyenne de 16 % d'économie d'énergie réalisée, les familles de l'agglomération ont doublé leur objectif initial. Un succès salué par Véronique Gleyze, vice-présidente de Mont de Marsan Agglo en charge de l'Environnement et du Développement Durable : "Les résultats obtenus par les familles de l'agglomération sont excellents et prouvent que l'on peut agir à la fois pour sa tirelire et pour la planète. Nous espérons que ce type de défi va inciter le plus grand nombre de citoyens à pratiquer des éco-gestes au quotidien". Pour les éco-familles intéressées, le défi est renouvelé l'année prochaine. Rendez-vous en septembre pour plus d'informations.

Les éco-gestes en pratique

Jean-Paul Rousset, animateur du défi, vous donne quelques exemples d'éco-gestes très simples à mettre en œuvre et qui ne nuisent pas au confort de vie :

- ✳ Prendre des douches de moins de 5 minutes et installer un économiseur d'eau
- ✳ Remettre systématiquement les mitigeurs sur la position la plus froide
- ✳ Rincer la vaisselle à l'eau froide
- ✳ Dégivrer le réfrigérateur et le congélateur tous les 3 mois
- ✳ Ne pas laisser les chargeurs branchés et les appareils en veille la nuit ou la journée en cas d'absence
- ✳ Laver en machine à 30°

Propriétaires-occupants : un nouveau dispositif pour financer vos travaux de rénovation énergétique

HABITER MIEUX Mis en place depuis plusieurs années par Mont de Marsan Agglo, le programme d'aides à l'amélioration de l'habitat privé poursuit sa dynamique et s'enrichit d'une nouvelle offre.

Le programme "habiter mieux" permet aux propriétaires-occupants, sous condition de ressources, de bénéficier d'une aide financière de l'Agence nationale pour l'amélioration de l'habitat (Anah), pouvant aller jusqu'à 60 % du montant des travaux. Deux volets d'actions sont concernés : la lutte contre la précarité énergétique (isolation des murs, des combles, double vitrage, chauffage...) et l'autonomie de la personne (douche de plain-pied, monte-escalier, rampe d'accès...). En 2017, sur le territoire, 73 propriétaires-occupants ont pu profiter de ce programme et de l'accompagnement gratuit de l'association SOLIHA Landes, mandatée par l'Agglo. 62 ménages ont ainsi bénéficié d'une aide pour l'amélioration énergétique de leur logement, représentant un gain énergétique après travaux d'environ 32 %.

11 ménages ont pu effectuer des travaux de mise en accessibilité de leur habitation, pour un reste

à charge moyen de 28 % du montant total des travaux. En complément de ce dispositif, Mont de Marsan Agglo prend en charge l'assistance à maîtrise d'ouvrage, les propriétaires n'ont donc pas de frais de dossier à payer.

Une nouvelle offre pour des besoins ciblés

En 2018, ce programme est complété par une nouvelle offre qui répond à des besoins ciblés : "habiter mieux agilité". Une aide pour financer une seule action de travaux d'économie d'énergie dans une maison individuelle de plus de 15 ans : changement de chaudière ou de mode de chauffage ; isolation des murs extérieurs et/ou intérieurs ; isolation des combles. L'accompagnement par un opérateur-conseil est facultatif, de même que la visite du logement par ce dernier. Le dispositif Agilité permet ainsi de répondre à des situations d'urgence en simplifiant le montage des dossiers.

Vous envisagez d'effectuer des travaux ?

Bénéficiez de conseils gratuits et d'un accompagnement dans le montage de vos dossiers.

*Permanences SOLIHA Landes : tous les mercredis 10h/13h
Pôle technique communautaire, 8 rue du Maréchal Bosquet, Mont de Marsan 05 58 90 90 57 / urbanisme.landes@solihla.fr*

*Pour les travaux simples (dossiers agilité) : Tous les mardis et jeudis 9h/12h et 14h/16h30 sans rendez-vous à l'ANAH
Accueil téléphonique, en plus des jours d'accueil physique, le lundi 14h/16h30 et le vendredi 14h/16h.
ANAH, 351 boulevard Saint-Médard, Mont de Marsan 05 58 51 30 86 / 05 58 51 31 78*



▲ Avant



▲ Après

Exemple de rénovation : Sur la commune de Saint-Pierre-du-Mont, un couple avec deux enfants a réalisé des travaux de rénovation énergétique comprenant l'isolation des combles, le remplacement d'une partie des menuiseries et l'installation d'une chaudière gaz à condensation. Le tout pour un montant total de 14 797,4 € TTC.

Subventions : 8415,60 € (Anah) : 7013 € / Habiter mieux : 1402,6 €) soit 57 % du montant total des travaux. Reste à charge : 6 381,80 €
Une partie du reste à charge a pu être financée via le Crédit d'Impôt Transition Énergétique. Ce ménage a bénéficié d'un accompagnement gratuit pour le montage du dossier.

L'agenda Habitat :

✳ Du 24 au 28 septembre
Semaine de l'habitat à Mont de Marsan

Propriétaires-bailleurs, propriétaires-occupants, professionnels, venez vous informer sur les dispositifs d'amélioration de l'habitat proposés par Mont de Marsan Agglo.

Programme à venir

✳ 28-29-30 septembre

Foire Expo du Marsan

✳ octobre

Rencontres habitat de l'Agglo

Des informations collectives organisées dans différents villages de l'agglo.

Programme à venir

Pourquoi un PLU intercommunal ?

En une journée, nous traversons plusieurs communes pour utiliser de nombreux services, prendre les transports en commun, faire nos courses ou nous adonner à notre loisir préféré. Habiter, se déplacer, travailler, consommer, profiter de notre cadre de vie... Quand on multiplie ces actions par 55000, soit le nombre d'habitants de l'Agglo, il faut une sacrée dose d'anticipation et d'organisation pour éviter la pagaille. Pour coordonner ce fourmillement, les élus communautaires ont engagé une démarche de PLU. Il permet de construire une politique d'aménagement du territoire à une échelle pertinente en étroite collaboration avec les communes de Mont de Marsan Agglo. Les enjeux principaux sont : réduction de la consommation foncière avec la densification dans les bourgs, enjeux environnementaux, mobilité, économie, habitat... Il doit être un levier de concertation et de participation citoyenne. C'est pourquoi les premiers documents sont disponibles sur montdemarsan-agglo.fr. Avant l'enquête publique, prévue début 2019, tous les habitants pourront donner leur opinion lors d'une réunion publique.

Et dès maintenant en écrivant par mail à pole.technique@montdemarsan-agglo.fr ou par courrier à Mont de Marsan Agglo - PLUI - 575 avenue du Maréchal Foch, 40000 Mont de Marsan.

COLAS & VOUS
EMBELLISSEZ VOS EXTERIEURS

www.colasetvous.fr

NOTRE SAVOIR-FAIRE
AU SERVICE DES PARTICULIERS - 05 58 05 53 40

ZONE CIRCULABLE
AMÉNAGEZ VOS ACCÈS

ZONE PIÉTONNE
SOYEZ FIER DE VOTRE ALLÉE

TERRASSE
REDESSINEZ VOTRE TERRASSE

Publicité

Une maison neuve facile à acheter

...propriétaire de votre maison pour le prix d'un loyer.

PROCHAINES RÉALISATIONS À :

• **CAMPET-et-LAMOLÈRE** • **LAGLORIEUSE**

Contactez-nous

Maison avec garage,
terrain environ 400m²,
tous frais annexes compris,
livrée clés en main

Mont-de-Marsan, **Prix à partir de :**

T3 141 341 €	T4 153 045 €
------------------------	------------------------

Prêt à Taux Zéro

LES CASTORS LANDAIS
Les meilleurs prix - Tout compris.

6 place Saint Roch - MONT DE MARSAN
T. 05 58 75 05 85 - lescastorslandais@orange.fr

AGGLO / ÉDUCATION



◀ En route vers la rentrée !

ÉDUCATION Réactualisé chaque année, le "Guide de la rentrée" édition 2018-2019 a été distribué dans les écoles de l'agglo au cours du mois de juin.

Ce document est destiné à aider les familles à bien préparer la rentrée des classes et contient toutes les informations utiles sur les inscriptions scolaires, les accueils périscolaires, les centres de loisirs, la restauration, les tarifs...

Retrouvez-le sur www.espace-famille.net/lemarsan ou auprès des guichets éducation



Des activités périscolaires de qualité

PROJETS Que ce soit avant ou après la classe, pendant la pause méridienne ou au cours des TAP, les accueils périscolaires offrent aux enfants des écoles de l'agglomération la possibilité de bénéficier d'un temps d'initiation et de découvertes, d'apprentissage, de loisir ou de détente, complémentaire à celui de l'instruction scolaire. Ils sont organisés autour de projets pédagogiques et d'animations répondant aux objectifs du PEdT. Retour sur quelques actions mises en place lors de ces temps périscolaires.

✕ Le midi, permis de "bonne conduite" à l'école du Pégly

Suivant une démarche participative, l'équipe périscolaire de l'école du Pégly a créé un permis de conduire pour chaque enfant. À chaque participation positive au vivre-ensemble ou prise d'initiative, l'enfant se voit attribuer un point sur son permis qui lui permet d'avancer sur une route recouvrant le mur de la cantine. En favorisant l'apprentissage de la citoyenneté de manière ludique, ce dispositif montre déjà des résultats positifs avec des enfants plus investis et qui respectent plus facilement les règles établies ensemble.

✕ Des mini-animateurs pour la pause méridienne à l'école de Saint-Médard

Mis en place afin de réguler la vie des enfants dans la cour, le système des "mini-animateurs" permet aux volontaires d'assister un animateur référent pendant la pause méridienne et de l'aider à régler les conflits, faire l'appel au réfectoire, observer les comportements dangereux... Ce moment est l'occasion pour l'adulte de donner à l'enfant des outils pour s'affirmer et dialoguer plus facilement avec ses camarades. Les enfants apprennent ainsi à être plus responsables, mieux vivre ensemble, se respecter les uns les autres et comprendre le travail des animateurs au quotidien.

✕ L'après-midi, initiation à la pêche à l'école de Geloux

Dans le cadre des Temps d'Activités Périscolaires, les élèves de l'école de Geloux se rendent chaque jeudi au bord de l'étang du village. Encadrés de bénévoles de l'association de pêche de Brocas, ils découvrent les méthodes de pêche (tenir et monter la canne, accrocher les appâts...), le règlement et les différents poissons locaux. Ces petits pêcheurs d'eau douce arrivent même parfois à capturer puis relâcher quelques gardons, ce qui ne manque pas de provoquer une grande joie dans tout le groupe.

✕ Après la classe, la thématique des 4 saisons traitée sur le mur de l'école de Gaillères

À Gaillères, c'est un projet partagé scolaire/périscolaire qui est proposé pendant les TAP. Dans la continuité du thème "Les contes des 4 saisons" abordé en classe, les enfants ont réalisé une peinture murale reprenant les personnages de ces contes. Accompagnés par l'association "L'art libre artistes en herbe", ils ont eux-mêmes dessiné et ordonné les éléments composant la fresque, reproduit ces dessins sur de grandes plaques en contreplaqué, peint le mur en crépi... Cette expérience sensorielle et artistique inédite leur a permis de prendre conscience de leur environnement et de développer leur créativité.

Les rythmes scolaires à l'étude

CONCERTATION Depuis le début de l'année, la direction de l'Éducation, de la Jeunesse et de la Restauration de Mont de Marsan Agglo mène une évaluation de son projet éducatif, en lien avec la réflexion sur l'évolution des rythmes scolaires (voir m2m.ag n°14). Cette démarche, voulue comme participative, a pour objectif de recueillir les avis de toutes les personnes concernées par l'évolution des rythmes scolaires (parents, enfants, enseignants, agents communautaires...). Un questionnaire a ainsi été distribué aux enfants et aux parents. Une démarche appréciée puisque plus de 3300 réponses ont déjà été collectées. À la rentrée, ce sont les professionnels de l'éducation qui seront interrogés. Les résultats de ces trois enquêtes seront ensuite analysés globalement et feront partie de l'étude qui permettra aux élus de définir une position commune sur les rythmes scolaires pour l'année 2019-2020.

Publicité

CONTRÔLE TECHNIQUE AUTOMOBILE

71€*

SAINT PIERRE DU MONT

71 av. du Corps Franc Pommies
Route de Bayonne
(en face de Leader Price)

RDV : 05 58 75 03 24



Automobile Club Contrôle Technique

Prendre un RDV en ligne
www.autoclub40.fr

*Or véhicules gaz ou électrique

Télex

Samedi 30 juin / Les voitures de notre jeunesse / Exposition de voitures anciennes / Place de l'Église
Campagne / 10h-18h30 ▶ Du 2 au 14 juillet / Tournoi de tennis / Organisé par le Tennis Club de Pouydesseaux



LE MUSÉE DESPIAU-WLÉRICK FÊTE SES 50 ANS

BON ANNIVERSAIRE Labellisé "musée de France", reconnu d'intérêt national pour la qualité de sa collection, exposant des artistes de renom, acteur majeur de la culture sur notre territoire auprès de tous les publics, présent quotidiennement aux 4 coins de Mont de Marsan, situé sur un site historique et paysager des plus accueillants, s'exportant à l'étranger... le musée Despiau-Wlérick, qui fête son demi-siècle cette année, a "tout d'un grand". Et pourtant le connaissez-vous vraiment ?

Depuis 50 ans, avec la création du musée Despiau-Wlérick, Mont de Marsan s'inscrit comme un des hauts lieux de la sculpture figurative du 20^e siècle en France. Dès le début, la Ville a opté pour une politique dynamique d'acquisitions pour le musée et développe des actions pour l'accès de tous à ces œuvres. "À Mont de Marsan les sculptures font partie du paysage urbain: elles ponctuent les rues, les entrées de ville et les parcs. Devenues familières aux Montois, elles ne manquent jamais de surprendre le visiteur qui flâne dans nos rues ou qui pousse la porte du musée" nous décrit Charles Dayot, maire de la cité.

"Au même titre que des Boniface, Dauga ou autre Darrouy"

Au 1^{er} rang national

Dès sa création, le musée choisit son orientation : poursuivre et amplifier la connaissance de l'œuvre des deux sculpteurs montois dont il porte le nom et élargir la collection au thème de la sculpture figurative française de l'entre-deux-guerres. Cette politique place ainsi le musée dans la période chronologique située entre celle du musée d'Orsay et celle développée par le musée national d'Art moderne. "Et c'est ainsi

qu'ont été sauvées de l'oubli de nombreuses œuvres de cette époque" précise Mathieu Bordes, nouveau directeur du musée depuis moins d'un an. Aujourd'hui, la richesse de ses collections place le musée Despiau-Wlérick au 1^{er} rang national pour la sculpture figurative du 20^e siècle parmi l'ensemble des musées français. "On a la chance exceptionnelle d'avoir un musée vraiment unique en France. En plus, il a un ancrage local fort avec deux sculpteurs connus de tous les Montois au même titre que des Boniface, Dauga ou autre Darrouy! C'est un réel vecteur de visibilité pour notre centre-ville" abonde Charles Dayot.

Un site exceptionnel

Le musée ce sont aussi des bâtiments historiques (maisons romanes jumelées fortifiées, ancienne chapelle romane, remparts...), un jardin de la sculpture, un point de vue unique sur la ville et les alentours depuis la terrasse du donjon Lacataye, la proximité de la rivière et de ses berges... "Ce lieu est un véritable écrin pour les œuvres en plein centre-ville!" se réjouit Chantal Davidson, adjointe au maire en charge de la culture et du patrimoine.

Tourné vers les gens et l'avenir

Si le musée possède une collection remarquable, tout au long de l'année il propose aussi des animations en direction de tous et cherche toujours à conquérir un nouveau public : petits et grands, spécialistes ou simples amateurs, seul ou en groupe... On y va pour les expositions temporaires, les activités pédagogiques, les conférences, les visites guidées et toutes les manifestations nationales auxquelles il participe. Depuis 1988, le point d'orgue se situe tous les trois ans avec l'organisation de la manifestation d'envergure nationale : Mont de Marsan Sculptures.

Et pour toucher le maximum de public, le musée travaille à développer ses outils de communication pour se faire connaître à l'extérieur (Facebook, reportages Youtube, appli) mais aussi pour proposer prochainement des visites plus interactives. "Aujourd'hui le développement du musée n'est pas synonyme de création d'une attraction touristique mais d'un outil culturel pour la valorisation du capital patrimonial de notre territoire. C'est une opportunité de rayonnement pour Mont de Marsan et ses environs comme une source de fierté pour les Montois" conclut Charles Dayot.



▲ Rencontre au ministère

Monsieur le Maire Charles Dayot, accompagné d'Antoine Gariel (Directeur des politiques culturelles de l'Agglo, Directeur du Théâtre de Gascogne) et Mathieu Bordes (Directeur du Musée Despiau-Wlérick) ont rencontré au Ministère de la Culture à Paris Patrick Pierrot (Chef-adjoint de cabinet de la Ministre de la Culture, à droite sur la photo) et Blandine Chavanne (Sous-directrice de la politique des musées au Ministère de la Culture, absente sur la photo) pour évoquer la labellisation du Théâtre de Gascogne et le projet de modernisation du musée Despiau-Wlérick.

La genèse du musée

Le principe de la création du musée Despiau-Wlérick remonte aux années d'après-guerre. Il naît de la volonté de plusieurs personnalités : les élèves des sculpteurs Charles Despiau et Robert Wlérick à Paris, mais également de figures montoises, réunies autour de l'industriel Raymond Farbos, avec la création d'une association des Amis de Charles Despiau et Robert Wlérick. Dès le milieu des années 1950, les premiers dons sont réalisés au profit du futur musée, constituant le premier véritable noyau de la collection actuelle.

Suite à l'élection de Charles Lamarque-Cando comme maire de Mont de Marsan, c'est le site Lacataye qui est retenu et les travaux débutent. Le musée Despiau-Wlérick est inauguré le 21 juillet 1968 en présence de la veuve de Robert Wlérick, des sculpteurs Raymond Martin et Paul Belmondo.

Un lieu patrimonial

Le musée Despiau-Wlérick est installé depuis son ouverture en 1968 dans un ensemble de bâtiments médiévaux situé dans le centre historique de Mont de Marsan. Dominé par la masse du "donjon" Lacataye, inscrit au titre des Monuments historiques depuis 1942, cet ensemble a fait l'objet de travaux entamés aux débuts des années 1960, pour accueillir la collection municipale de sculptures figuratives et les collections de l'ancien musée Dubalen, et achevés en 1982 avec la création d'un espace d'accueil et d'une galerie d'expositions temporaires.

Organisé dès l'origine autour d'un jardin de sculptures (ou musée de plein-air), le musée Despiau-Wlérick dispose désormais, avec l'aménagement du jardin Saint-Vincent en 2017, de deux jardins accessibles au public présentant des sculptures monumentales. Héritage patrimonial unique, les deux maisons romanes composant le "donjon" Lacataye, témoignent du passé médiéval de la ville.



Une offre culturelle riche et diversifiée

Un programme d'animations pédagogiques et culturelles variées est proposé tout au long de l'année au musée Despiau-Wlérick. Parmi les expositions temporaires, plusieurs ont bénéficié du partenariat de musées français et étrangers, ainsi que de galeries, parmi lesquels la Fondation de Coubertin (2001), le Musée national des Beaux-Arts d'Alger (2003), le Musée des Beaux-Arts de Bordeaux (2006), La Piscine - Musée d'art et d'industrie André Diligent de Roubaix (2006, 2009, 2010, 2013).

Le musée programme chaque année une dizaine de conférences en partenariat avec la Société des Amis du musée Despiau-Wlérick et la Villa Mirasol.

Des visites sont régulièrement organisées pour les groupes constitués autour des collections permanentes et des expositions temporaires.

Les actions pédagogiques, elles, s'inscrivent dans des parcours d'éducation artistique et culturelle permettant la découverte d'un lieu patrimonial, une rencontre directe avec des collections d'oeuvres d'art et une pratique artistique lors d'ateliers: visites guidées, dispositif "apprendre en s'amusant", ateliers de pratiques artistiques privilégiant l'approche sensorielle, accueil des scolaires, mise à disposition de répliques pédagogiques d'oeuvres...

Enfin, le musée participe chaque année aux manifestations nationales: Nuit des musées, La classe l'oeuvre, les Journées européennes du patrimoine, et réalise tous les trois ans la manifestation Mont de Marsan Sculptures.



Des collections d'intérêt national

Les collections réunissant près de 2 400 sculptures sont désormais complétées par un important fonds graphique de plus de 11 000 oeuvres. Autour d'un dépôt de l'État d'oeuvres issues de l'atelier de Charles Despiau et de l'important fonds provenant de l'atelier de Robert Wlérick, la collection se développe avec l'apport de plusieurs fonds d'ateliers (Drivier, Fath, Joffre, Martinie, Marty, Mégnard, Niclausse, Osouf, Traverse) et le dépôt du Mobilier National d'une sélection d'oeuvres monumentales provenant de l'Exposition Internationale de 1937. L'arrivée du legs Kretz permet d'orienter la collection vers la sculpture figurative de la deuxième moitié du 20^e siècle avec des artistes formés durant la période de l'entre-deux-guerres. En effet, au-delà de cet ensemble majeur, les oeuvres apportent un éclairage nouveau sur cette sculpture figurative de l'après-guerre avec notamment le "Groupe des neuf", groupe au sein duquel évolue Marcel Damboise, artiste pour lequel le musée Despiau-Wlérick vient de bénéficier d'un don récent.

Ces oeuvres constituent aujourd'hui un ensemble reconnu d'intérêt national marqué également par plusieurs acquisitions importantes pour cette période avec des artistes rares comme Alfred-Jean Halou, Jane Poupelet ou encore Auguste de Niederhäusern-Rodo, membres emblématiques de la "Bande à Schnegg". Ces artistes permettent de mieux comprendre les influences dont ont bénéficié les sculpteurs montois Charles Despiau et Robert Wlérick dans leurs années de formation.



Le musée s'exporte

Le musée prête régulièrement des oeuvres de ses collections à d'autres institutions, en France et à l'étranger. Si pendant la durée de ces prêts, certaines oeuvres quittent donc les salles du musée, c'est aussi l'occasion de les faire connaître dans le monde entier et de développer le rayonnement de notre ville.

En 2018, le musée a prêté plus d'une cinquantaine d'oeuvres pour les expositions suivantes :

★ *Les maîtres de la sculpture figurative (1938-1968)*, Fondation Taylor, Paris

★ *Foujita, les riches heures de Montparnasse*, Musée Maillol, Paris

★ *Transmission/Transgression*, Musée Bourdelle, Paris

★ Maison de la Nouvelle Aquitaine à Paris

Dans le cadre d'une action de promotion du territoire de l'agglo, le musée va s'exporter à Paris pour y présenter une sélection de sculptures pour témoigner de la richesse de ses collections. Il est notamment prévue d'y présenter le buste de la Landaise accompagnée du processus de la fonte.

L'exposition prendra ses quartiers du 31 octobre au 22 novembre.

La Société des amis du musée

Le musée Despiau-Wlérick est soutenu depuis 2017 par la Société des Amis du musée Despiau-Wlérick. Il s'agit d'une association loi 1901 à vocation culturelle, constituée de bénévoles spécialistes ou amateurs d'Art et d'Histoire, réunis par un attachement fort au patrimoine artistique et historique de Mont de Marsan.

Les objectifs de l'association sont de s'inscrire dans la continuité des actions culturelles menées depuis la création du premier musée montois en 1886 et l'installation de la première collection de sculptures en 1936. "L'ensemble des actions de la Société contribue au rayonnement et au développement du musée Despiau-Wlérick ainsi qu'à la promotion du patrimoine historique et archéologique municipal" précise Philippe de Marnix, son président. L'adhésion est ouverte à tous.

La sculpture dans la ville

En 1988, sur une idée soufflée par l'artiste César, la Ville innove et oxygène son patrimoine artistique en exposant dans les rues quelques-unes des pièces les plus intéressantes. L'opération baptisée "Musée dans la rue" est un véritable succès populaire. Les sculptures sont restées et l'initiative se pérennise, l'identité "Mont de Marsan Sculptures" est née. Depuis, chaque édition se décline autour d'un thème. La manifestation permet la découverte de sculptures modernes et contemporaines dans des sites patrimoniaux et s'accompagne d'une programmation riche et diversifiée (visites guidées, animations, rencontres avec les artistes, ateliers jeune public...). Pendant un mois, la manifestation suscite une forte adhésion de la part du public, en témoignent les chiffres de fréquentation (26 000 visiteurs en 2016). Mont de Marsan Sculptures constitue désormais un rendez-vous incontournable de la programmation du musée Despiau-Wlérick et de la vie culturelle montoise.

★ La prochaine édition de la manifestation est programmée à l'automne 2019 sur le thème de la "Mythologie".



Connaissez-vous nos deux sculpteurs montois ?



★ CHARLES DESPIAU (1874-1946)

Il est encouragé par son professeur de dessins Ismaël Morin à poursuivre une formation artistique. À 17 ans, il entre à l'École Nationale Supérieure des Arts Décoratifs dans l'atelier d'Hector Lemaire. Il est reçu en 1893 à l'École Nationale des Beaux-Arts dans l'atelier de Barrias. Il intègre la "Bande à Schnegg" groupe de modelleurs rassemblés autour du bordelais Lucien Schnegg. Remarqué au Salon, il rejoint l'atelier d'Auguste Rodin dont il fut le praticien le plus apprécié. Malgré son admiration pour Rodin, il développe une sculpture très influencée par l'Antiquité, à mi-chemin entre l'expressionnisme de Rodin et l'académisme officiel. Remarqué pour la subtilité de ses portraits, Despiau apparaît comme le plus grand bustier des années de l'entre-deux-guerres, montrant tout à la fois indépendance et exigence. De la même façon, il travaille à différentes figures féminines dont son modèle Assia en 1937 est le plus abouti et représente un véritable manifeste de la sculpture figurative indépendante.



★ ROBERT WLÉRICK (1882-1944)

Il est lui aussi remarqué au lycée par son professeur de dessins Ismaël Morin. À partir de 1897, le jeune homme travaille dans l'atelier familial et se consacre aux techniques de la sculpture, avant d'intégrer l'École des Beaux-Arts de Toulouse de 1899 à 1904. En 1906, il rejoint la "Bande à Schnegg", par l'intermédiaire de Charles Despiau. Il renouvelle radicalement son approche de la sculpture et se consacre à un art de synthèse et d'interprétation de plus en plus dépouillé, où tous les détails anecdotiques et décoratifs sont gommés. Sensible au portrait, Wlérick s'intéresse aussi à la figure féminine dont le modèle Rolande est l'aboutissement en 1937. Il est également associé à plusieurs commandes publiques monumentales avec des figures héroïques (Zeus, Athlète au Javelot), des statues équestres (Albert 1^{er} de Belgique, Maréchal Foch), ainsi qu'au programme de commandes publiques de l'exposition des Arts décoratifs de 1925 et de l'Exposition Internationale des Arts et des Techniques de 1937.

FABRICANT
INSTALLATEUR
DE MENUISERIES
HAUTES
PERFORMANCES

SAINT-PIERRE-DU-MONT
05 58 06 57 50
www.alstor.fr



Quel musée demain ?

Reconnu comme l'un des plus importants musées français pour la sculpture du 20^e siècle, le musée Despiau-Wlérick, labellisé "Musée de France" depuis 2002, veut s'inscrire dans une perspective d'excellence, à la fois exigeant et accessible à tous, au service des Montois et de tous les amoureux de l'art. L'accroissement de ses collections, le vieillissement des infrastructures, le renouvellement des pratiques nécessitent que le musée s'adapte pour répondre aux attentes des visiteurs et aux standards de qualité attendus légitimement pour un musée d'une telle envergure. Développer le musée c'est aussi militer, d'une certaine manière, pour le mieux-vivre de la population. Moderniser le musée doit permettre de mieux donner à voir le site, les œuvres, avec une médiation renouvelée, permettre d'augmenter le nombre d'œuvres présentées et susciter l'adhésion d'un large public. C'est pourquoi le musée Despiau-Wlérick, à la demande de l'équipe municipale, travaille à la rédaction de son projet scientifique et culturel. Le projet scientifique et culturel est une démarche fondatrice qui s'accompagne d'un travail de concertation avec les équipes et les différents partenaires. Il définit les grandes orientations et les stratégies du musée pour les années à venir.

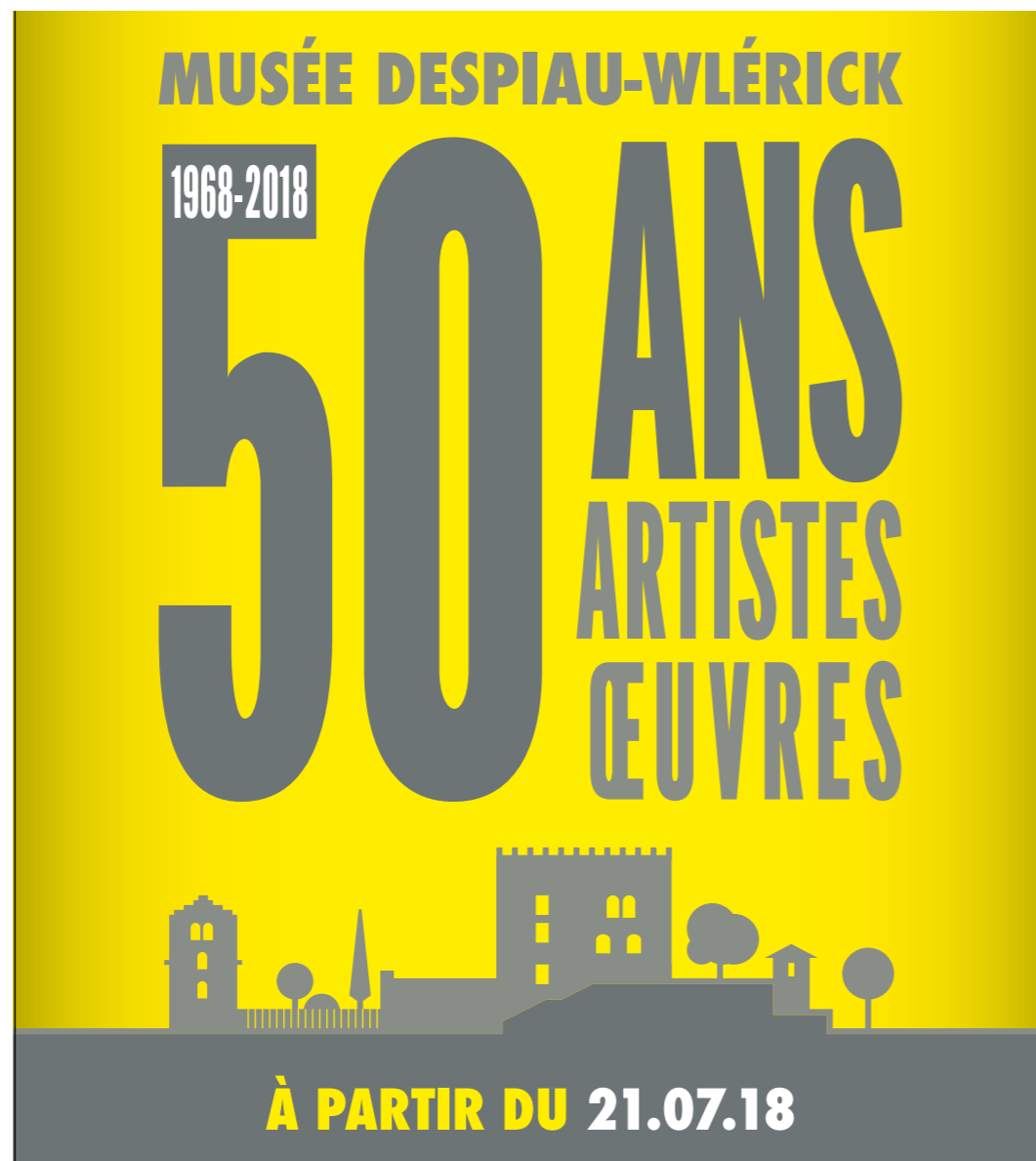
Le musée sur la toile

Depuis février 2018, le musée dispose d'une page Facebook aux couleurs de l'institution. Elle permet aux internautes de découvrir en ligne, en plus des informations sur le musée et sa programmation, une sélection d'actualités et de vidéos : expositions, prêts et acquisitions, conférences, ateliers et mises en lumière d'une pièce des collections. Le musée vient également d'intégrer le réseau régional des alienor.org où vous pouvez découvrir toute l'actualité du musée. Et sur la chaîne YouTube Mont de Marsan, n'hésitez pas à visionner les "Trésors du musée".

📍 Musée Despiau-Wlérick

Le musée à l'heure du numérique

En 2018, le musée Despiau-Wlérick va s'engager dans une démarche numérique afin de valoriser les collections et enrichir le parcours de visite de contenus multimédias. Il va notamment bénéficier d'une solution collaborative, issue d'un partenariat innovant avec l'antenne de Poitiers de la DRAC, l'IUT de la Rochelle et Cap Sciences. L'application "Visit Musée" pourra être téléchargée gratuitement par les visiteurs du musée et pourra intégrer un ou plusieurs parcours thématiques de visite des collections permanentes et un serious game.



1968-2018, une rétrospective inédite

À PARTIR DU 21 JUILLET Depuis 50 ans, le musée Despiau-Wlérick s'épanouit dans son environnement patrimonial exceptionnel.

À l'occasion de cet anniversaire, le musée propose une exposition rétrospective regroupant 50 œuvres de 50 sculpteurs acquises entre 1968 et 2018. L'exposition présente une synthèse inédite des collections à travers les œuvres de 50 artistes sur une période chronologique allant de 1850 pour l'œuvre la plus ancienne à 2017 pour la plus récente, donnant ainsi la structure d'un futur parcours permanent de la collection. Elle permettra de rendre plus lisible les vrais atouts de cet ensemble en évolution permanente vers un musée généraliste de sculpture associant de manière harmonieuse chefs d'œuvres, fonds d'ateliers et éléments liés à l'ensemble des techniques de la sculpture.

Parmi les artistes sélectionnés pour l'exposition, on trouve des sculpteurs de renommée internationale comme Auguste Rodin, Antoine Bourdelle, Jean-Baptiste Carpeaux, mais également des peintres ayant pratiqué la sculpture comme Paul Gauguin, Henry de Waroquier (rarement présenté dans les collections publiques françaises) ou plus récemment l'artiste contemporain Damien Cabannes. Le public pourra y voir également des raretés comme la célèbre actrice Sarah Bernhardt, qui pratiquait aussi avec talent la sculpture et dont on ne connaît seulement qu'une petite quarantaine d'œuvres dans le monde. Associée à la manifestation Mont de Marsan Sculptures, la production figurative contemporaine fait son entrée au musée depuis quelques années démontrant toute sa vitalité avec un artiste comme Christophe Charbonnel récemment exposé au musée Despiau-Wlérick.

Rendez-vous aux Journées du patrimoine en septembre pour une programmation spéciale!

10 œuvres majeures



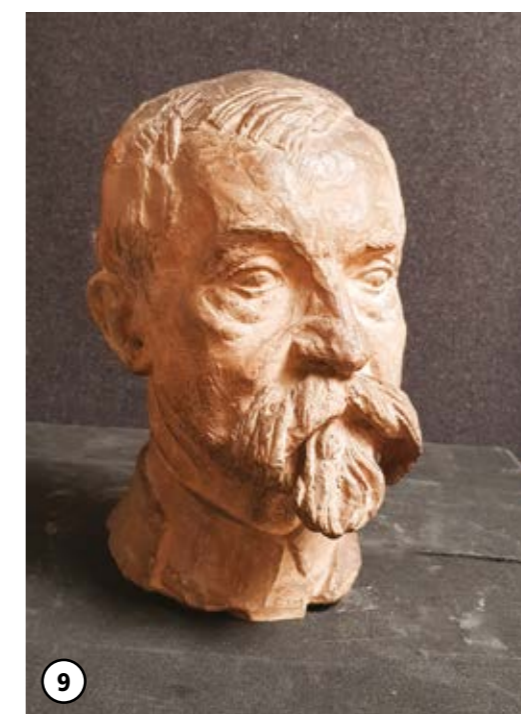
6 **Buste de Victor Hugo**
Auguste Rodin

8 **La Landaise**
Félix Soullès

7 **Hina**
Paul Gauguin

9 **Docteur Fège**
Antoine Bourdelle

10 **Le fou et la mort**
Sarah Bernhardt



Publicité

LASSALLE & FILS
PLOMBERIE

SE LASSALLE & FILS

RGE
ECO
artisan
Le meilleur de l'énergie de demain

RGE
QUALIBAT

Sanitaire - Chauffage - Climatisation

ZI du Carboué - Rue Courtabilhat
MONT DE MARSAN
Tél : 05 58 46 68 68
societe-lassalle@wanadoo.fr

Publicité

C'est l'été chez Loubery.
meniserie

Découvrez nos produits de l'été : menuiseries, stores, portails...

1855 route de Mont-de-Marsan 40090 LAGLORIEUSE - 05 58 52 95 03 - contact@loubery.fr

Publicité

LES 3 PINCEAUX depuis 1947

Isolation thermique extérieure
Parquets et sols PVC
Peintures intérieures et façades
Aide au financement et prêts aidés

www.maisonnav-peinture.fr • 05 58 46 57 58

Publicité

GRAND BIG MAC™ BIG MAC™ MAC JUNIOR™

50 ans du Big Mac™

A partir du 12/06 - Opération limitée -

McDonald's
Mont de Marsan
Hagetmau • Dax
Saint Paul Les Dax

7&I7
Mc
Mc

AGGLO / LA VIE DES COMMUNES

C'est voté à Mont de Marsan Agglo

CONSEIL COMMUNAUTAIRE
Retour sur la séance du 11 avril 2018

Développement du Territoire

- ✘ Construction de la maison d'accueil temporaire pour personnes âgées (demandes d'autorisations administratives)
- ✘ Partenariat de mise en œuvre et de développement d'un centre de ressources dédié à la cybersécurité entre Mont de Marsan Agglo, l'Université de Pau et des Pays de l'Adour et l'Armée de l'Air.

Éducation

- ✘ Modification n°2 du règlement intérieur des accueils périscolaires et extrascolaires communautaires.

Politique de la Ville

- ✘ 4^e programmation de l'Appel à Projets du Contrat de Ville - Subventions aux porteurs de projets 2018
- ✘ Nouveau Programme de Renouvellement Urbain. Convention pluriannuelle Quartiers du Peyrouat et de La Moustey.

Finances

- ✘ Attribution d'un fonds de concours à la Commune de Saint-Pierre-du-Mont pour les travaux de rénovation du Complexe Sportif Evolutif Couvert
- ✘ Décisions modificatives : Budgets Principal et annexe ZA
- ✘ Vote des taux de taxes 2018 : directes locales et enlèvement des Ordures Ménagères
- ✘ Demandes de garantie d'emprunt pour opérations de construction de logements locatifs sociaux (Mont de Marsan : 60 / St-Pierre-du-Mont : 22)

Affaires juridiques

- ✘ Modification composition de la commission consultative des services publics locaux.

Ressources humaines

- ✘ Création de Comité Technique, Commission Administrative Paritaire, Commission Consultative Paritaire, comité d'hygiène, de sécurité et des conditions de travail communs entre la Ville de Mont de Marsan, l'Agglo, le CCAS et détermination du nombre de représentants du personnel

Retrouvez l'ensemble des projets débattus et la version audio des Conseils communautaires sur montdemarsan-agglo.fr
Séances ouvertes au public et direct sur Radio mdm

Enquête publique conjointe

- ✘ L'enquête publique conjointe sur la modification des Plans Locaux d'Urbanisme de Mont de Marsan et de Saint-Avit (mise en compatibilité avec le plan d'exposition au bruit) se déroule jusqu'au 17 juillet 2018 inclus au Pôle Technique communautaire (8 rue du Maréchal Bosquet à Mont de Marsan).

Le dossier d'enquête est également consultable sur place et le commissaire enquêteur recevra en personne les observations du public le mardi 17 juillet 2018 de 14h30 à 17h30.

10 ans du Club Taurin

POUYDESSEAUX Le 25 août prochain, le Club Taurin Paul Ricard de Pouydesseaux fêtera ses 10 ans d'existence à l'occasion d'une journée taumachique. Le matin, les élèves de l'école taurine de Richard Milian participeront à une tiente avec des jeunes coursiers de la ganaderia de Jean-Louis Deyris. Le midi, repas coursayer avant la course landaise avec la ganaderia de Jean-Louis Deyris et la cuadrilla de Thierry Bergamo. Toute la journée, expositions diverses et stands de producteurs animeront le tour des arènes. La fête se terminera autour d'un repas en musique avec Les Infatigables.

Renseignements: Mairie de Pouydesseaux 05 58 93 90 31

Une ludothèque pour tous

BRETAGNE-DE-MARSAN Depuis septembre 2016, la ludothèque de la commune accueille aussi bien les enfants que les adultes dans son local où règne convivialité et amour des jeux.

Lieu de vie et d'échanges, la ludothèque est l'endroit où se retrouvent toutes les générations pour un moment de détente. Parents et enfants, grands-parents et petits-enfants, adolescents, club du 3^e âge, associations, assistants maternels... Tout le monde est bienvenu dans cet espace animé par Sylvie et Emma, les ludothécaires en charge de vous accompagner autour des objets et des règles du jeu choisis. Elles créent le lien entre les participants et sont chargées de vous accueillir, de vous conseiller, et de favoriser le développement de journées thématiques festives. Jeux de plateau, jeux de société, poupons, dinette et même une console de jeux vidéos vous y attendent. Et contre toute idée reçue, la ludothèque de Bretagne-de-Marsan n'est pas que pour les administrés de la commune! "C'est ouvert à toute personne de l'agglomération qui souhaite venir s'y détendre le temps d'une partie" nous invite le maire Dominique Clavé.

En périodes scolaires:
Lundi 14h-16h / Mercredi 9h-11h30 et 14h-18h / Jeudi 14h-16h / Samedi 14h-17h
D'octobre à mai: 1^{er} vendredi du mois 20h-22h / 3^e dimanche du mois 14h-17h

En périodes de vacances scolaires:
Lundi 14h-17h / Mercredi 10h-12h et 14h-17h / Vendredi 14h-17h

Renseignements: 05 58 71 00 58
ludothequedebretagne@outlook.fr
Ludothèque de Bretagne-de-Marsan

"Les gemmeurs": nouveau lotissement communal

LAGLORIEUSE La commune propose à la vente 30 lots de 604 à 1067 m².

Si l'envie d'investir et de faire construire à Laglorieuse vous tente, l'aventure est possible avec la mise à la vente d'une trentaine de lots viabilisés au cœur du village, route de Mazerolles. Commune de Mont de Marsan Agglo, "Laglorieuse offre les avantages de la vie au calme à proximité immédiate du cœur d'agglomération" nous rappelle le maire Jean-Pierre Allais. Riche d'une vingtaine d'artisans et commerçants, d'une vie associative et sportive, d'un regroupement scolaire allant de la maternelle au CM2, d'une cantine et d'une garderie, et d'une proximité immédiate avec différents axes routiers et ferroviaire, Laglorieuse pourrait devenir votre prochain lieu de résidence!

Prix au m²: 67 €
Renseignements: Mairie de Laglorieuse 05 58 52 90 04 / mairie@laglorieuse.fr et laglorieuse.fr

Publicité

LES SETS DU PADEL

RESTAURANT PIZZERIA **13 €**: entrée + plat + dessert + vin + café

TOUT EST FAIT MAISON
Belle carte de Pizzas / Sur place ou à emporter
Chemin des Sports • 05 58 76 08 98 • M2M

Une maison des assos rénovée!

SAINT-PERDON La maison des associations, qui accueille actuellement la Peña La Muleta et le Club Espoir et Amitié, est en plein travaux de rénovation. Elle devrait rouvrir ses portes aux associations saint-perdonnaises dans le courant de l'été.

Dans la lignée du réaménagement du bourg de la commune, la municipalité et son maire Jean-Louis Darriertort en ont profité pour donner un nouveau souffle à la salle paroissiale qui accueille les associations du village et bon nombre de manifestations. Cette belle salle en pierre gagne en cachet et en fonctionnalité avec les travaux engagés. Toiture entièrement refaite, isolations intérieure et extérieure, redistribution des espaces avec deux salles de 30 et 70 m², mise aux normes handicapés, sols refaits... Une salle flambant neuve au cœur du village pour offrir un lieu chaleureux et convivial aux nombreuses associations de Saint-Perdon. À terme, le maire annonce aussi une possibilité d'extension pour renforcer les espaces d'accueil.

Coût des travaux: 80 300 € HT
Financeurs: Commune de Saint-Perdon, Mont de Marsan Agglo, la DETR et la réserve parlementaire

Publicité

euro literie

Fête ses 20 ans
Du 27 juin au 31 Août 2018

140 x 190 ~~599€~~ **359€**
160 x 200 ~~749€~~ **430€**
180 x 200 ~~945€~~ **549€**

-40%
-50%

Collection **HypoAllergenik**
#stopallergies
#label_OEKO-TEX®
#nuitsereine

#GENTLY
_matelas confort très ferme
_580 ressorts ensachés
_été/hiver - confort ferme - ep 24
LE + Certification OEKO-TEX® réduit les risques d'allergies et d'irritation

BULTEX **Epeda** **Merinos**

Du lundi au samedi de 9h30 à 12h et de 14h30 à 19h
1859, av. Maréchal Juin
MONT DE MARSAN - 05 58 05 94 46

Dans la limite des stocks disponibles

▼ **Écrits pour la fraternité**

50 enfants de 6 à 11 ans du Quartier Nord ont participé au concours "Écrits pour la fraternité" organisé par la Ligue des Droits de l'Homme. Accompagnés par les animateurs du service Politique de la Ville et par des partenaires sociaux, ils ont mis en scène ce que représente pour eux l'hospitalité aux migrants, à travers des textes et des peintures. Cette mise en scène a fait l'office d'une vidéo qu'ils ont présenté au jury en mars et par le biais de laquelle ils ont remporté le 1^{er} prix départemental, puis, devant un jury national à Paris, le 1^{er} prix national! Une belle manière de récompenser cette action de sensibilisation au respect de l'autre.



Peyrouat Teenagers

JUNIOR ASSOCIATION Depuis janvier 2018, 15 jeunes de 13 à 17 ans, issus majoritairement des quartiers prioritaires de Mont de Marsan Agglo, se sont regroupés en association pour monter des projets et favoriser l'apprentissage.

"Peyrouat Teenagers" est une association qui ne manque pas d'idées! Créée sous la tutelle de la Ligue de l'Enseignement, qui la pilote, elle prône avant tout la mixité avec 8 filles et 7 garçons dans ses rangs. Les objectifs de l'association sont multiples: approfondir des connaissances de culture générale autour de diverses actions, telles que des voyages découverte, des rencontres avec des partenaires associatifs et la mise en place de projets solidaires mais aussi sportifs. Elle favorise ainsi l'apprentissage de la vie en groupe et le développement de l'autonomie.

Un voyage "Sur les pas de la mémoire"

C'est dans cette optique que les membres de la junior association ont décidé de monter un projet découverte avec un voyage à Paris, afin d'approfondir leurs connaissances culturelles, démocratiques et citoyennes. Les "Teenagers" monteront donc à la capitale du 31 juillet au 2 août prochain. Un projet dans la continuité de l'action "Sur les pas de la mémoire", portée par le MRAP en 2017. Les jeunes ont ainsi

déjà visité Gurs (camp historique), Bordeaux (sur le thème de l'esclavage) et l'écomusée de Marquèze. À Paris, ils visiteront le musée de l'immigration et d'autres sites emblématiques comme la Tour Eiffel, les Champs-Élysées, la Cathédrale Notre-Dame ou encore la grande Mosquée de Paris. Un autre volet du projet autour du thème de la citoyenneté et des valeurs de la République, permettra aux "juniors" de découvrir l'Hôtel de Brienne, l'Assemblée nationale et, ils l'espèrent, d'échanger avec la secrétaire d'État aux Armées, Geneviève Darrieussecq.

Bientôt une "Junior association" à la Moustey

Ces 15 jeunes ont été accompagnés par Mona Farud du BIJ pour le montage du projet au titre de Landes Imagin@ctions, et sont passés en commission auprès de la DDCSPP et de la CAF. Ils ont pu obtenir la somme de 2800 euros pour financer leur voyage. Le MRAP a lui obtenu une subvention qui permet à 8 jeunes de la Moustey d'intégrer le projet. Une "Junior association" pour un groupe de jeunes de la Moustey est d'ailleurs en cours de réalisation.



Les + vidéo (voir p3)

Vers un lieu multifactoriel

QUARTIER NORD Le service Politique de la Ville dispose depuis 4 mois, d'un nouveau point d'accueil et d'échange au cœur du quartier prioritaire de Mont de Marsan pour orienter et conseiller les usagers dans leurs démarches.

Plus qu'un point d'accueil et de conseil, c'est un véritable lieu de vie que propose le Point Infos du Quartier Nord. Ici, différentes permanences: médiation sociale, accès aux droits, insertion et accompagnement professionnel, atelier santé-ville, bien-être, insertion avec le CREPI (voir planning m2m.ag n°14)... Mais au-delà, on y accueille aussi le public pour les inscriptions aux activités proposées par le service Politique de la

Ville, on y bénéficie d'une aide administrative avec la présence d'un écrivain public, on y regroupe les jeunes de l'association "Junior Teenagers Peyrouat" pour travailler sur leurs projets, on y propose des activités pendant l'accueil de loisirs (modelage, lecture, jeux de société...) et on vient participer à des réunions d'animations et de réalisation de projets d'activité.

Une dimension socio-culturelle

S'il est bien une vocation que ce lieu doit remplir, c'est celle de lieu de rencontres et d'échanges, un lieu de vie que tout le monde peut, et doit s'approprier.

"Ce nouvel espace est un vrai plus pour les agents de notre service, puisqu'il permet de donner une meilleure visibilité à nos offres de proximité" explique Guillaume Buchanek, directeur du service Politique de la Ville de Mont de Marsan Agglo. Un excellent moyen de véhiculer une nouvelle image

de l'action dans les quartiers prioritaires. "À terme, ce lieu doit devenir un lieu support, qui ouvre de nouvelles perspectives comme des manifestations éducatives et culturelles à destination de notre public" ajoute-t-il. Un lieu multifactoriel donc, qui doit s'ouvrir au reste du territoire. "Pour ce faire, il nous faut sortir du cadre strict de la bibliothèque jeunesse tout en maintenant un fonds de documentation important et ouvert à tous. Ce lieu doit avoir une vraie dimension socio-culturelle, avec des ateliers culturels, des mini-résidences d'artistes..." explique Catherine Dupouy, élue en charge de la Politique de la Ville. Un lieu plus éclectique à destination d'un public familial et de jeunes, où chacun pourra trouver des réponses à ses questions et profiter de nombreuses animations.

Point Infos Quartier Nord
402 rue du Peyrouat / 05 58 06 44 10
dpvu@montdemarsan-agglo.fr



m2m

LE MAGAZINE
DE LA VILLE DE
MONT DE MARSAN
bimestriel



20 Fêtes de la Madeleine

■ Une journée dédiée à la course landaise
■ Les 10 ans de Toreart

22 Enquête

■ Le Grand club : retour sur un an et demi d'activité

24 Vie municipale et associative

■ Forum des assos : 8 et 9 septembre

26 Travaux

■ Faciliter l'accès au cœur de ville
■ Que devient l'eau géothermale ?

28 Vie des quartiers

■ Le square des Anciens Combattants refait à neuf
■ Les prochains rendez-vous des quartiers

29 Culture

■ 30^e édition d'Arte Flamenco : pensez au Off !

30 Sports

■ Du sport pour tous : ouverture des inscriptions fin août
■ Les horaires d'été de la piscine municipale

Télex

29 août / **Marché des producteurs de pays** / Sur la place de la course landaise à Mazerolles ► Du 31 août au 3 septembre / **Fêtes locales de Laglorieuse** ► 1^{er} septembre / **Forum des associations de Saint Pierre du Mont** / Salle Multisports - de 9h à 18h

Toreart fête ses 10 ans

EXPOSITION La tauromachie inspire ou fascine depuis longtemps de nombreux artistes. Pour être une feria complète, la Madeleine souhaitait mettre en valeur ces acteurs qui magnifient la corrida. Pari réussi depuis 10 ans avec Toreart.

Exposition d'art taurin, dans une galerie éphémère formée de "cabanes de chantier", Toreart fête cette année ces 10 ans d'existence. Stéphanie Pecastaing, la responsable, nous explique: "Ce défi n'a pu être relevé qu'avec le soutien constant de la Mairie, de nos partenaires et surtout des artistes d'ici et d'ailleurs, qui ont accepté de présenter leurs Œuvres dans ce lieu insolite". Toreart, lieu gratuit unique dans le monde taurin et véritable espace ouvert à tous, est devenu un lieu de rencontres et d'échanges entre artistes, écrivains, aficionados et un public toujours plus nombreux. Qu'ils soient

peintres, photographes ou sculpteurs, tous avec leur style et leur sensibilité particulière, savent désormais qu'ils ont un lieu dédié afin de prolonger hors de l'arène, en la magnifiant, l'art de la tauromachie. Hervé Di Rosa sera le peintre de cette dixième édition. Fondateur avec Combas, Basquiât... du groupe figuration libre, créateur du MIAM (musée international des arts mineurs) de Sète, ses œuvres sont présentes dans de très nombreux musées d'art contemporain dans le monde. Le public montois

a pu découvrir son affiche pour la Madeleine 2015. À l'occasion de Toreart 2018, il réalise sa première exposition dans le Sud-Ouest de la France.



Quelques artistes ayant exposés à Toreart

Peintres: Jean Ducasse, Jacques Lasserre, Ignacio Del Rio, Andres Mérida, Loren, Hubert de Watrigant, Lydie Arickx, Georges Briata, Mathieu Sodore, Jofo, Diego Ramos, Chambas, Jérôme Pradet.
Photographes: Bruno Lasnier, Michel Volle, Bertrand Caritey, Maurice Berho, Joséphine Douet, Meyer.
Sculpteurs: Stéphane Lopez, Xavier Carrère, Zaza, Jesus Cobaleda, Coderch et Malavia.

Mont2-Coursayre

CAZÉRIENNE Pour la 1^{re} fois dans les Landes, une journée sera dédiée au monde de la Course Landaise, en prélude des fêtes.

Initiée par les Amis de la Course Landaise, club Gérard Darrigade de Mont de Marsan, la journée Mont2-Coursayre démarre en fanfare avec le lever de voile sur la statue de La Course Landaise. Son sculpteur n'est autre que Michel Dubos, 8 fois champion de France des sauteurs. La création de cette statue comme la rénovation de La Tumade, lieu incontournable du Plumaçon, sont les symboles de l'engagement des bénévoles prêts à tout pour porter et développer les valeurs de la Course Landaise.

en table, passionnés et membres des clubs de course landaise de toute la région y vont de leurs pronostics. "Qui sera, cette année, le champion de la Madeleine?"



Enfin à 21h30 place au Concours Landais: une affiche exceptionnelle et des acteurs qui auront valeureusement défendu leurs chances tout au long de ce début de temporada, pour arriver au top de leur forme le Jour J. Cette année, plus de trente acteurs se batront vaillamment pour accéder au plus haut barreau de l'Escalot*.

Qui sera le champion de la Madeleine ?

Et à 16h, spectacle de course landaise gratuit réalisé par l'école taurine de la FFCL: figures de course landaise, sauts, écarts et belles vaches... Avec, nous a-t-on dit, quelques invités de renom impatientes de se retrouver sur la piste. Puis à 19h, repas coursayre: de table

* L'Escalot (mot patois pour désigner l'échelle) représente symboliquement les marches à gravir pour atteindre la plus haute distinction des concours landais. Autrefois, écarteurs et sauteurs montaient à l'escalot pour aller chercher leur prix auprès du jury. Maintenant, on dit du vainqueur du concours qu'il monte à l'Escalot... et, en toute fin de saison, que le premier au classement remporte l'Escalot.

Mont2Coursayre



La musique vivante à l'honneur

La musique est une animation essentielle de nos fêtes. Tout au long des 5 jours, de nombreux groupes se succèdent pour animer les différents "pots": fanfares et rockeurs envoient les watt, on danse au son de la guinguette ou on fait un "paquito" géant lancé par les bandas, le folklore local côtoie les tubes d'aujourd'hui... Si les platines ont toute leur place, la musique vivante reste essentielle à notre fête traditionnelle. C'est particulièrement vrai dans les arènes où l'Orchestre Montois, qui vivra la despedida de son chef charismatique Michel Cloup, accompagne avec suavité la main des toreros alors que les Faiences mettront le feu aux gradins du Plumaçon le dimanche.



Le passage à l'an 2000

Pendant cinq jours, les jeunes de la Classe des 18 ans nés en 2000 seront mis à l'honneur. Avec l'appui du Bureau Information Jeunesse, ils ont concocté un vaste programme d'animations:

- ✖ **Mercredi 18: remise des clés de la ville** par le maire et présentation du thème de l'année, défilé sur un char le soir lors de la cavalcade.
- ✖ **Jeudi 19: les Classes 1999 et 2000 participent à la 2^e édition de Festi Class'**, organisé par l'association Mais Uma aux Arènes à 22h. Entrée libre et gratuite.
- ✖ **Vendredi 20: pour la journée de la Jeunesse**, tous les festayres âgés de 17 à 20 ans peuvent venir relever des défis sur des structures gonflables installées sur les berges de la Midouze. Inscriptions au BIJ jusqu'au 17 juillet.
- ✖ **Samedi 21: participation à la course de voitures à pédales.**
- ✖ **Dimanche 22: défilé lors de la Grande Cavalcade du midi.**

Plus d'informations auprès du BIJ / 05 58 03 82 63 bij@montdemarsan.fr / m2j.montdemarsan.fr

Repas des aînés: il est encore temps de s'inscrire!

Les Montois de plus de 60 ans ont jusqu'au 5 juillet pour s'inscrire au repas des aînés qui se tiendra le 18 juillet à partir de 12h à l'Auberge Landaise.

Inscriptions au CCAS, munis des pièces d'identité des participants, d'un justificatif de domicile de moins de 3 mois et d'un chèque de 12€ libellé à l'ordre du Trésor public.

La Madeleine en bus: l'esprit libre

TRANSPORTS Pendant les fêtes, le réseau de bus Tma sillonnera la ville grâce à 8 lignes bien pensées et des passages toutes les 30 minutes.

Le bus séduit bon nombre de festayres et permet de profiter des fêtes en toute tranquillité. Pour gagner du temps et éviter les tracas: choisissez le bus! Et si vous souhaitez quand même prendre votre voiture, optez pour l'un des 4 parkings relais, gratuits et surveillés, situés aux abords de la ville et desservis par 3 lignes de bus.

✖ **Base de loisirs de Menasse - route de Bayonne**

✖ **Pôle culturel - Saint-Pierre-du-Mont**

✖ **Lycée Jean Cassaigne - route de Grenade/Pau**

✖ **Lycée Frédéric Estève - direction Agen**

Pratique et convivial, le réseau de bus de Mont de Marsan Agglo s'adapte aux besoins des festayres en proposant des passages toutes les 30 minutes, de jour comme de nuit.

✖ **5 lignes urbaines** reliant les quartiers au cœur des fêtes, 12h/4h30 (3h30 mercredi et dimanche)

✖ **3 lignes vers les parkings relais** 12h/4h30 (3h30 mercredi et dimanche)

Aller/retour: 1€ (auprès du conducteur)

Pass'Madeleine: 4€ (allers/retours illimités)

Vous habitez une commune de l'agglo?

Des lignes de bus spécifiques sont mises à votre disposition et vous déposeront à la gare multimodale de Mont de Marsan.

✖ **Ligne n°1:** Benquet > Bretagne-de-Marsan

✖ **Ligne n°2:** Uchacq-et-Parentis > Geloux > Saint-Martin-d'Oney > Campet-Lamolère

✖ **Ligne n°3:** Bougue > Laglorieuse > Mazerolles

✖ **Ligne n°4:** Campagne > Saint-Perdon

✖ **Ligne n°5:** Gaillères > Pouydesseaux > Bostens > Lucbardez > Saint-Avit

Aller/retour: 2€ (auprès du conducteur)



Plus d'infos: fetesmadeleine.fr ou sur l'appli Fêtes de la Madeleine

La Madeleine fête le tri

DÉCHETS Chaque année, de nombreuses actions de prévention sont mises en place afin de faire des fêtes de la Madeleine un événement éco-responsable.

Dans le cadre de l'opération "La Madeleine fête le tri", le SICTOM du Marsan, en lien avec la Ville de Mont de Marsan et l'association Aremacs, mène des actions de sensibilisation au tri des déchets auprès des bars et bodegas du centre-ville mais aussi sur la zone de camping de Nahuques. Des sacs jaunes et bacs à verre sont distribués avant et pendant les fêtes, et les consignes de tri rappelées à tous.

Protéger les cours d'eau

Du côté des rivières, secteurs encore plus vulnérables avec des déchets qui s'accumulent sur

la végétation en bords de berges et/ou naviguent lentement jusqu'au littoral, le barrage flottant installé l'an dernier va être redéployé dès le 11 juillet. Cette démarche novatrice permet de récolter puis d'analyser de nombreux déchets. Néanmoins, si le barrage rend possible la récolte de bouteilles, gobelets, licornes et objets en tout genre, les éléments les plus fins et notamment les mégots sont eux irrécupérables et polluent de manière permanente l'eau des rivières. Il est donc de la responsabilité de chacun d'agir pour une fête plus propre.

Des fêtes en toute sécurité

Dans un contexte sécuritaire hexagonal particulièrement sensible, la Mairie, la Régie des Fêtes, les services de l'État, la police et les pompiers remettent en place un dispositif de sécurité renforcé pour que cette belle fête se déroule en toute tranquillité pour les festayres et les familles. Avant et durant toutes les Fêtes de la Madeleine, la sécurité sera coordonnée depuis un poste de contrôle à l'Hôtel de police du département (PC Fêtes). Des caméras à Très Haute Définition (vision à 360°), reliées au PC Fêtes, compléteront la vidéoprotection. Avec le dispositif Sentinelle, les fêtes se dérouleront sous très haute surveillance avec d'innombrables patrouilles de police et de militaires.

Pour signaler tout comportement suspect ou véhicule stationné à l'intérieur du périmètre des fêtes, composez le 17 (police nationale).

Souvenirs...



Christelle

Un de mes meilleurs souvenirs aux fêtes de la Madeleine avec mon groupe de musique, la banda La Juventud de Mont de Marsan, à la bodega des Pitchouns du Moun. Grand moment de partage et de convivialité!!! Que du bonheur!



Marie

2007: premières Fêtes de la Madeleine pour Gabrielle 1 an! Avec son propre mini-char poussette décoré pour l'occasion.



Emelyne

Mon meilleur souvenir restera, comme pour beaucoup je pense, la corrida de Juan Bautista qui coupe les deux oreilles et la queue! C'est aussi la joie de vivre de toute une ville! Étant Parisienne cette ambiance nous permet de décompresser en faisant la fête. Ici, une de mes photos préférées avec Victorino Martin fils. Rendez-vous encore cette année.

Braderie de La Madeleine Samedi 14 juillet

- ✖ **Stationnement sur voirie gratuit**
- ✖ **Parkings Saint-Roch et Dulamon gratuits**
- ✖ **Parking du Midou accessible aux abonnés uniquement**

En chiffres...

- ✖ **2 500 sacs jaunes et 90 bacs à verre** distribués aux bars et bodegas du centre-ville
- ✖ **30 colonnes à verre** ajoutées aux **30 colonnes déjà installées** dans le périmètre des fêtes
- ✖ **19,5 tonnes de verres** collectées en 2017

UNE MADELEINE CONNECTÉE

Soyez informés en temps réel et rejoignez la communauté

#Madeleine2018

Mont de Marsan Fêtes de la Madeleine montdemarsan_maville

Nouvelle Appli Fêtes de la Madeleine fetesdelamadeleine.fr Téléchargez le programme

Télex

Un souci, un problème de voirie, de dégradations... "Allo mairie" / numéro vert: 0 800 40 10 40 ▶ **Marché alimentaire Saint-Roch** - Mardis et samedis matin ▶ Du 26 juin au 24 juillet: **transfert du marché au stade Guy Boniface** / Reprise à Saint-Roch le 28 juillet ▶ **Marché tous produits des Arènes** - Tous les mardis ▶ Mardi 21 août / **Cérémonie du 21 août** / Anniversaire de la libération de Mont de Marsan, suite aux combats du 21 août 1944 au Pont de Bats / Stèle du Pont de Bats - 11 h ▶ 10, 17 et 24 juillet / **Transfert du marché au stade Guy Boniface** ▶ **Coupez l'eau aux moustiques!** Supprimez les eaux stagnantes / ars.aquitaine-limousin-poitou-charentes.sante.fr

Flash-back sur Le Grand Club

ENQUÊTE Après un peu plus d'un an et demi d'activité, l'heure est au premier bilan d'étape pour le cinéma Le Grand Club, avec la volonté de mieux connaître et comprendre les besoins du public de plus en plus nombreux et de mesurer son impact sur l'attractivité du centre-ville.

Depuis "Demain tout commence", le premier film projeté à son ouverture, en décembre 2016, Le Grand Club a accueilli 185 000 spectateurs. De quoi laisser espérer une belle adhésion du public, ce que confirment les 34 % d'augmentation de fréquentation (environ 13 500 spectateurs) pour le 1^{er} trimestre 2018, comparé au 1^{er} trimestre de l'année précédente. Si le cinéma sait trouver son public, qu'en est-il de son rôle de locomotive de centre-ville? Pour le savoir, Benoît Pfister a souhaité lancer une enquête auprès des spectateurs du cinéma afin de mieux cerner les habitudes du public et leurs attentes avant et après la séance. "Cette enquête nous intéresse car elle nous permet de mesurer l'impact du cinéma sur le centre-ville de Mont de Marsan et ainsi d'évaluer notre politique publique en ce domaine" précise Charles Dayot, le maire de Mont de Marsan.

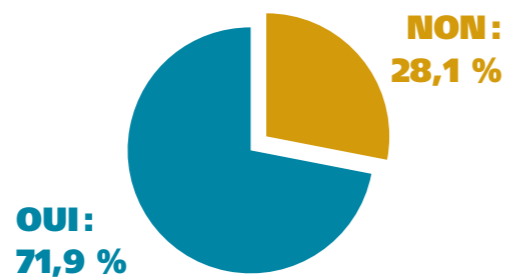
Retour sur enquête

Faites-vous partie des 356 cinéphiles interrogés en face-à-face ou via le site internet du cinéma et la page Facebook Mont2Shopping, entre le 19 février et le 5 mars? Si oui, peut-être vous reconnaîtrez-vous dans les profils et les grandes tendances qui se dégagent des résultats.

9 fois sur 10 le cinéma est une activité que vous partagez en groupe, avec une répartition équilibrée entre famille, couple et amis. Vous êtes 1/3 à vous rendre au Grand Club une fois par mois et vous êtes 3/5 à être des consommateurs en centre-ville, notamment pour un restaurant ou une "séance shopping". Au nombre de vos regrets: qu'il n'y ait pas plus de commerces ouverts le dimanche, qu'il n'existe pas d'offre packagée (ciné + restaurant) ou d'activités ludiques proposées dans l'hyper-centre pour y passer plus de temps.

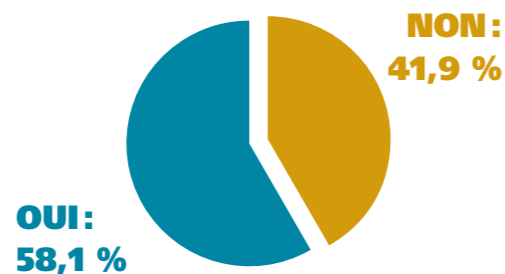
Focus...

*** Fréquentiez-vous régulièrement le centre-ville de Mont de Marsan avant la création de ce nouveau cinéma ?**



On se rend compte que 3 cinéphiles sur 10 sont de nouveaux acteurs du cœur de ville et d'agglomération. Parmi eux, les 3/4 en profitent pour rester consommer en centre-ville. Nous constatons ainsi que le cinéma a permis de faire venir une nouvelle clientèle pour les autres commerces.

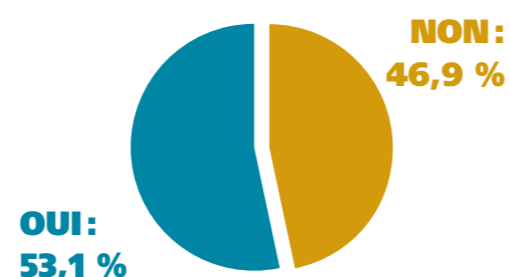
*** Profitez-vous de votre sortie cinéma pour programmer une autre activité ce jour-là au centre-ville ?**



Non: les personnes interrogées ayant répondu non déclarent, en outre: la plupart du temps les boutiques sont fermées, centre-ville désert à la sortie du cinéma...

Oui: les autres activités programmées sont, majoritairement: la restauration (9 fois sur 10), le shopping (4 fois sur 10), les balades et promenades en centre-ville (3 fois sur 10)...

*** S'il y avait plus de commerces ouverts le dimanche ou le lundi passeriez-vous plus de temps au centre-ville ?**



Les chiffres révèlent qu'il existe un "réservoir" de clientèle de centre-ville non négligeable, puisque plus de la moitié des personnes interrogées se déclarent en attente d'une offre commerciale de centre-ville plus importante le dimanche.

Les résultats complets de l'enquête sont disponibles en téléchargement sur montdemarsan.fr



Des jeunes engagés

SERVICE CIVIQUE Depuis le mois de novembre, les volontaires en Service Civique de Mont de Marsan Agglo ont participé à des projets collectifs qui leur ont permis d'expérimenter le travail en équipe et de se confronter à différents publics. Un plus pour leur future vie professionnelle!

C'est dans le cadre des Initiatives Océanes de Surfrider Foundation que nos 7 volontaires, en lien avec le service Politique de la Ville, se sont mobilisés afin de mettre en place une action pour les jeunes de La Moustey et du Peyrouat. Des ateliers de sensibilisation à la pollution du milieu marin (jeu de plateau, vidéos et jeu interactifs, exposition, débat mouvant) ont ainsi été organisés, suivis d'une matinée de ramassage des déchets sur la plage des Océanides à Capbreton et une information sur les dangers de l'océan avec le club Capbreton Sauvetage Côtier. Grâce à cette action, les services civiques

ont pu mettre en pratique les notions de méthodologie de projet et d'animation acquises lors de formations. Autre compétence développée au cours de leur engagement: celle de l'enquête. Les volontaires se sont vu confier le volet "évaluation" du Forum Jobs d'Été organisé par le BIJ. Création du questionnaire, distribution, recueil et analyse statistique des réponses. Ils ont contribué de A à Z à l'évaluation du Forum et à la réalisation d'un bilan qui fait apparaître les motifs de satisfaction et les axes d'amélioration en vue de la prochaine édition.

Et aussi...

Quelques exemples des projets réalisés par les jeunes en Service Civique sur leurs deux derniers mois de mission, avec les services de la Ville et de l'Agglo:

- * Valorisation de dispositifs jeunesse au BIJ avec l'action "Porteurs de paroles" dans les établissements scolaires et à la Médiathèque
- * Accompagnement aux devoirs dans le cadre du Contrat Local

d'Accompagnement à la Scolarité avec l'amélioration d'un guide méthodologique pour les parents

- * Organisation d'activités intergénérationnelles dans les clubs du 3^e âge et d'un tournoi de belote interclubs
- * Actions de sensibilisation à l'environnement auprès des enfants de l'école du Peyrouat et création d'une animation sur le réemploi des encombrants à la Moustey



#cybergener@ctions revient en octobre

NUMÉRIQUE Dans la continuité du projet initié en 2015, le Bureau Information Jeunesse de la Ville de Mont de Marsan, accompagné par une trentaine de partenaires, propose de "prendre ensemble le temps de la réflexion autour du numérique".

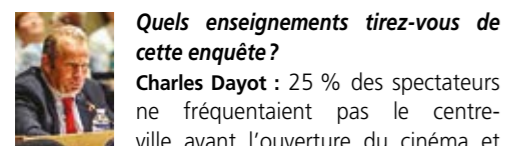
Au cœur de notre quotidien, Internet est un média porteur de potentiels d'une rare richesse. Il nous amène à nous interroger sur l'usage que l'on en fait. Pour répondre à cette problématique, #cybergener@ctions revient pour sa troisième édition en octobre. Par le biais de diverses animations (programme complet diffusé à la rentrée), la manifestation souhaite permettre aux jeunes et aux adultes d'apprendre à décrypter l'information et comprendre ce qu'est l'identité numérique.

Le concours vidéo est lancé!

À destination des professionnels encadrant des jeunes entre 9 et 17 ans, ce concours a pour objectif d'amener les jeunes à créer une vidéo de 3 minutes sur les thématiques "Infos ou Intox?" ou "Faites passer le message!", en bénéficiant d'un accompagnement modulable.

Modalités de participations auprès du Bureau Information Jeunesse
15 rue Lacataye à Mont de Marsan
05 58 03 83 63 - bij@montdemarsan.fr
m2j.montdemarsan.fr

QUESTIONS À ... Charles Dayot, maire de Mont de Marsan et Benoît Pfister, directeur du Grand Club.



Quels enseignements tirez-vous de cette enquête?

Charles Dayot: 25 % des spectateurs ne fréquentaient pas le centre-ville avant l'ouverture du cinéma et plus de la moitié qui vient au cinéma en profite pour programmer une autre activité: shopping, restaurant, balade... Il apparaît clairement que ce cinéma participe à redynamiser le centre-ville. Des partenariats publics/privés de ce type sont une bonne chose. Ce n'est pas de l'argent gaspillé. Des voies de progrès se dessinent également, comme par exemple les tarifications combinées ciné/restaurant. À chacun d'agir dans son domaine de compétence.



Benoît Pfister: Cette enquête confirme que le cinéma est un lieu intergénérationnel où toutes les classes sociales se mélangent et ça nous réjouit. De même, l'étude des codes postaux sur 5000 clients dessine une zone de chalandise de 30 kms autour de Mont de Marsan et ce pour un cinéma qui est ouvert tous les jours de l'année. Nous avons également noté le souhait des clients de bénéficier de réductions liées à des partenariats passés entre le cinéma et d'autres commerces, c'est une vraie piste à explorer.

Comment se porte l'offre cinématographique globale sur l'agglo?

CD: Les offres existantes sont complémentaires. Le cinéma Les Toiles du Moun implanté en périphérie de Saint-Pierre-du-Mont, près de la rocade, répond à une demande et à un rythme de vie. Seul petit regret, son architecture minimaliste!

BP: Nous apportons une offre alternative et complémentaire à des publics qui souhaitent plus qu'une séance de cinéma, d'où leurs demandes de commerces et d'animations supplémentaires. Globalement, elle se porte bien puisque les trois cinémas confondus ont fait 300 000 entrées en 2017, soit 100 000 de plus qu'en 2016.

Publicité

GRUPE BERNADET

Trier pour recycler, c'est notre métier

CLTDI

Notre pôle de Saint-Avit accueille chaque année plus de 800 clients. Acteurs du bâtiment, des travaux publics, industriels, commerçants ou administrations, nous vous proposons des services de collecte et assurons à vos déchets en mélange un taux de valorisation atteignant les 70%. Si vous êtes à la recherche d'une solution personnalisée, contactez-nous au 05 58 85 29 74.

Publicité

Neuf Menuiserie aluminium & Rénovation

Portes - Fenêtres ALU et PVC
Vérandas
Portails
Volets roulants,...

LAND'ALU 401, rue de la Ferme du Conte - MONT DE MARSAN
05 58 06 23 02 - www.landalu.com - landalu@hotmail.fr

Publié

10^e EDITION 10 km

18 Juillet 2018

Mont-de-Marsan

COURSE DU MOUN

Départ 9h15 / Parc Jean Rameau

2 VOYAGES À GAGNER

MINI MOUN 7-11ANS
+ COURSE EN JOÛLETTES

INSCRIPTIONS / RENSEIGNEMENTS :
www.coursedumoun.com / coursedumoun@gmail.com / 07 81 04 59 02

CALIPAGE

OFFICE

LE PLUS GRAND CHOIX À PRIX BAS

NOUVEAU Drive

PAPETERIE INFORMATIQUE MOBILIER DE BUREAU

Fournitures de bureau Liste scolaire

SARL Espace Bureau - CCial GRAND MOUN ST PIERRE DU MONT
Tel : 05 58 799 790
www.espacebureau-calipage.com

PLAIMONT

VIGNERONS EN GASCOGNE & TERROIRS PYRÉNÉENS

DECouvrez NOTRE ESPACE DE DEGUSTATION - VENTE A MONT DE MARSAN

PARKING MAGASIN MAISADOUR OUVERT DU LUNDI AU SAMEDI

LEUR PAYS DANS VOTRE SERVICE

ETHIQUES VOYAGES

Sri Lanka, Colombie, Autriche, Italie ...

Plusieurs départs prévus de Mont de Marsan

Contactez nous 05 58 51 70 78

McDonald's Mont de Marsan

MONT2 / VIE MUNICIPALE ET ASSOCIATIVE



Allocation de rentrée scolaire 2018/2019

En faveur des enfants montois âgés de moins de six ans et scolarisés en maternelle, dont les parents répondent aux conditions de ressources suivantes: quotient annuel inférieur ou égal à 2 896€. Le montant de l'allocation de rentrée scolaire est de 50€ par enfant sous forme de chèque d'accompagnement personnalisé habillage. Le dossier est à retirer au CCAS à partir du 15 août.

Les documents à fournir:

- ✘ Dernière notification CAF ou MSA
- ✘ Justificatif de domicile
- ✘ Pièce d'identité du demandeur et de son conjoint ou concubin
- ✘ Justificatif d'inscription à l'école maternelle
- ✘ Copie de l'avis d'imposition 2017 ou de la déclaration des revenus 2016
- ✘ Livret de famille

CCAS de Mont de Marsan - 375 avenue Nonères
du lundi au vendredi 8h-12h et 13h30-17h30 (16h30 le vendredi)

C'est voté à Mont de Marsan

CONSEIL MUNICIPAL

Retour sur la séance du 4 avril 2018

Juridique - Finances Urbanisme :

- ✘ Bail emphytéotique administratif à conclure avec le Stade montois Omnisport (Stade de Harbaux).
- ✘ Budget principal Ville – Taux de Fiscalité 2018
- ✘ Budget principal Ville et budgets annexes Projet Rénovation Urbaine, Régie municipale des fêtes et animations - Décisions Modificatives
- ✘ Budget principal Ville – tableau des subventions aux associations
- ✘ Attribution de subventions : Amicale des Fêtes et Quartiers, Comité d'œuvres Sociales et Sportives, Etoile Sportive Montoise, Stade montois Omnisports

Ressources humaines

- ✘ Création de Comité Technique, Commission Administrative Paritaire, Commission Consultative Paritaire, comité d'hygiène, de sécurité et des conditions de travail communs entre la Ville de Mont de Marsan, l'Agglo, le CCAS et détermination du nombre de représentants du personnel

Urbanisme – habitat

- ✘ Nouveau Programme de Renouvellement Urbain. Convention pluriannuelle. Quartiers du Peyrouat et de La Moustey
- ✘ Partenariat pour l'échange de moyens techniques et humains (propreté urbaine lors de fêtes patronales).
- ✘ Attribution de subventions et acquisitions pour réfection de voiries et classement dans le domaine public communal.
- ✘ Convention de maîtrise d'ouvrage déléguée entre la Ville et l'Agglo pour l'aménagement du parking du pôle commercial de Saint-Médard.

Régie des Pompes funèbres

- ✘ Nouvelle destination de l'espace naturel d'inhumations au Cimetière du Pégly - Projet de concessions avec cavurnes enterrées.

Culture

- ✘ Adhésion à l'Association "Alienor.org Conseil des musées" (informatisation des collections du musée Despiau-Wlérick).

Retrouvez l'ensemble des projets débattus et la version audio des Conseils municipaux sur montdemarsan.fr
Séances ouvertes au public et direct sur Radio mdm

Le rendez-vous incontournable de la rentrée

ACTIVITÉS Les samedi 8 et dimanche 9 septembre, de 10h à 18h, les bénévoles montois vous attendent sur leurs stands au Hall de Nahuques pour le 35^e Forum des associations.



Les visiteurs peuvent ainsi découvrir, comparer, tester et choisir une activité dans de nombreux domaines: sports, culture, solidarité, loisirs, militaires ou anciens militaires.

Un enthousiasme toujours plus grand

En 1984, seuls 84 stands avaient été attribués à des associations mais aussi à des administrations. L'enthousiasme pour cette manifestation allant grandissant au sein des associations, il a fallu étendre la surface d'exposition en installant des stands et des tentes en extérieur. Ainsi, depuis les débuts de la manifestation, la capacité de présentation a doublé. Désormais, le Hall de Nahuques semble presque trop petit pour accueillir toutes les associations désireuses de se faire connaître. Ce sont plus de 200 associations qui vous attendent pour ce rendez-vous de partage et de découverte.

Entrée gratuite
Restauration et bar sur place, parking à proximité
Programme à venir sur asso.montdemarsan.fr

La veille du Forum / Rencontre de la vie associative: le vendredi 7 septembre, Charles Dayot rencontrera les associations montoises pour la 5^e édition de ce moment d'échange entre le maire et les bénévoles.

L'aménagement des cimetières se poursuit

RECUEILLEMENT Tout au long de l'année, afin d'accueillir les familles dans les meilleures conditions, la Ville s'occupe activement de l'entretien des 4 cimetières montois. Point sur les derniers travaux engagés.

Cimetière du Pégly

- ✘ Extension pour création d'un espace dédié aux cavurnes enterrées et d'un puits de dispersion (cf enquête publique ci-dessous et m2m.ag n°14)
- ✘ Installation d'un nouveau columbarium (14 cases)
- ✘ Rénovation des WC avec accès pour les personnes à mobilité réduite
- ✘ Travaux de peinture
- ✘ Étude pour la réfection du parking

Cimetière Saint-Vincent

- ✘ Parking aménagé
- ✘ Installation d'un nouveau columbarium (24 cases)
- ✘ Plan du cimetière refait avec indication des sections et points d'eau
- ✘ Travaux de peinture

Cimetière Saint-Médard

- ✘ Engazonnement des allées comme alternative aux produits phytosanitaires
- ✘ La récente reprise de concessions permet de proposer de nouveaux emplacements pour l'inhumation en pleine terre uniquement.

Se souvenir que :

- ✘ le nettoyage des tombes mais aussi le nettoyage inter-tombes est à la charge des familles,
- ✘ la circulation en voiture dans les allées est soumise à autorisation de la Ville, notamment pour les personnes à mobilité réduite,
- ✘ le vol des pots de fleurs, en plus d'être un manque de respect, affecte la famille et fait resurgir sa peine. Toutefois, la Ville décline toute responsabilité en cas de vol, comme le stipule le règlement intérieur.

Les Montois consultés

- Enquête publique cimetière du Pégly**
- ✘ L'enquête publique portant sur l'extension du cimetière communal du Pégly se déroule jusqu'au 29 juin.
 - ✘ Le dossier est consultable aux bureaux de l'état civil (espace animateur numérique à l'Hôtel de Ville) aux jours et heures habituels d'ouverture ou sur le site internet montdemarsan.fr
 - ✘ Le commissaire enquêteur recevra en personne les observations du public le vendredi 29 juin de 13h30 à 16h30.
- Enquête publique conjointe station d'épuration de Jouanas**

- ✘ Dans la perspective de la construction de la future station d'épuration de Jouanas (cf m2m.ag n°13) deux enquêtes publiques se déroulent jusqu'au 4 juillet. La première enquête concerne l'autorisation du système d'assainissement et la deuxième l'autorisation d'exploiter un méthaniseur.
- ✘ Le dossier est consultable aux bureaux du Pôle technique communautaire (rue du Maréchal Bosquet) et à la Préfecture aux jours et heures habituels d'ouverture ou sur le site internet montdemarsan.fr
- ✘ Le commissaire enquêteur recevra en personne les observations du public le jeudi 28 juin 2018 de 9h à 12h et le mercredi 4 juillet de 14h à 17h.

De la biodiversité en ville



Les brebis se font une beauté

Lundi 28 mai, c'était l'heure de la tonte pour les 36 brebis mises à disposition par la Ganaderia de Buros pour l'entretien des espaces verts peu accessibles de la ville. Dans le cadre de cette journée d'animations, les enfants des écoles du Bourg Neuf et des Arènes ont pu assister à une démonstration de tonte selon les techniques d'autrefois, avec des animations musicales sur échasses...



Les ruches pédagogiques sont de retour

Après avoir passé l'hiver à l'abri des attaques de frelons asiatiques, les ruches pédagogiques ont été réinstallées à Jean Rameau. Leurs habitantes vont pouvoir butiner sereinement la prairie semée l'an dernier dans le parc.



Plantation de graines au Peyrouat

Cette année, l'opération "Des fleurs pour les abeilles" a permis aux enfants de l'école du Peyrouat, accompagnés par les collaborateurs du groupe In Extenso, de semer des plantes mellifères près des jardins familiaux. L'occasion pour eux de comprendre le rôle essentiel des abeilles dans notre écosystème.

MONT de MARSAN
PÔLE FUNÉRAIRE

05 58 46 44 44
Permanence 24h/24

POMPES FUNÉBRES MUNICIPALES

188 avenue Maréchal Foch
Ouvert du lundi au vendredi
8h-12h et 14h-18h
Samedi 9h-12h et 14h-17h
pompe.funbres@montdemarsan.fr

N° Habilitation FFA2014-40-02-005



CRÉMATORIUM
Tél. 05 58 06 47 47
FUNÉRARIUM
Tél. 05 58 06 47 46

646 avenue de Canenx
complexe.funeraire@montdemarsan.fr

N° Habilitation crématorium 2014-40-02-006

ORGANISATION COMPLÈTE DES SERVICES FUNÉRAIRES
(MONT DE MARSAN & EXTÉRIEUR)

DEVIS ET RENSEIGNEMENTS GRATUITS

CONTRATS OBSÈQUES (PARTENAIRE MUTAC - N° ORIAS 07027924)

VENTE D'ARTICLES FUNÉRAIRES PERSONNALISÉS

www.pompesfunbresmontdemarsan.fr

MONT2 / TRAVAUX



▲ La tribune Jacques Foix couverte !

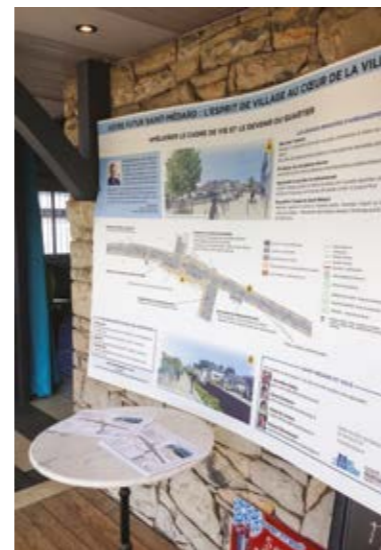
Les travaux relatifs à la mise en œuvre de la structure/couverture des gradins du stade Jacques Foix sont terminés. La couverture est en bac acier anti-condensation, et la paroi arrière en bac acier simple. Les parois latérales, situées aux extrémités, sont en matériaux translucides (polycarbonate) permettant la visibilité de l'ensemble de l'aire de jeu. Plusieurs places PMR ont été prévues sous cette structure et sont accessibles directement depuis les places de stationnement déjà existantes (cheminement de 5 à 10 mètres depuis le véhicule stationné). Ces gradins couverts peuvent accueillir environ 190 personnes, qui pourront profiter pleinement à l'abri des matchs de football de l'Étoile Sportive Montoise!

Coût des travaux : 23 000 € TTC
Financier : Ville de Mont de Marsan

Café-rencontre à Saint-Médard

Dans le cadre des travaux d'aménagement du quartier de Saint-Médard, un deuxième café-rencontre sera organisé à la rentrée prochaine au bar/restaurant Le Zanchettin. Objectif : permettre aux habitants d'échanger avec les élus de Mont de Marsan et de leur quartier sur l'avancée des travaux au cours d'un moment de convivialité.

Pour que chacun puisse découvrir et s'approprier ce programme d'aménagement d'envergure, un point info est installé à l'entrée du Zanchettin.



Bâtiland
L'univers des matériaux

PERGOLA BIOCLIMATIQUE «SOLAIRE» HOSTUN II

NOTRE SÉLECTION
4990€
L'unité (4)



Ce produit vous assure une protection solaire optimale et une régulation du flux lumineux solaire. Il permet une ventilation naturelle avec réglage de la position des lames jusqu'à 115°. Manoeuvre avec double vérin électrique. Store coulissant, gouttière d'évacuation d'eau et éclairage LED en option.

CARACTERISTIQUES : Structure en aluminium • Surface jusqu'à 27 m²
Pose en mural ou en îlot (4 pieds) • Voir conditions en agence.

ZA Mamoura - Rond point des pompiers
Saint Avit - 05 58 75 75 72

L'Print pour faire bonne impression!

L'Print
IMPRIMERIE
Conseils & Services

PHOTOCOPIE
REPROGRAPHIE
37 ans d'expérience dans l'imprimerie
IMPRESSION NUMÉRIQUE

En direction de la gare
entre Total et le Crédit Agricole

Résidence Verdi
Bd Antoine Lacaze • Mont de Marsan
05 58 85 48 20
lprint@icloud.com • www.ljprint.fr

Désengorger et faciliter l'accès au cœur de ville

BOULEVARD NORD Après un an de travaux, le deuxième tronçon du boulevard Nord ouvre ses portes à la circulation. Un prolongement de l'axe existant qui permet un désengorgement du centre-ville et le délestage de la BA 118.

A lors que le premier tronçon compte un passage de 2000 véhicules par axe entrant/sortant par jour (entre la route de Canenx et l'entrée de la BA 118), le deuxième tronçon devrait venir renforcer cette vocation. Ce prolongement du boulevard Nord (portion comprise entre l'avenue du Colonel Rozanoff et l'avenue de Morcenx, où un nouveau giratoire a été créé), devrait faciliter l'entrée vers la base et le contournement du centre-ville pour les usagers venant des communes alentours de l'agglomération. Désormais, il sera plus rapide d'accéder au cœur de ville de Mont de Marsan.

12 mois auront été nécessaires à la réalisation de ce chantier, qui comptabilise 2500 mètres de voie avec une voie de 6 mètres de large et une piste multifonctionnelle de 4 mètres de large (cyclos, piétons...). Le carrefour d'entrée de base a été repensé avec l'installation d'un nouveau carrefour à feux, pour une meilleure fluidité, des arbres nouvellement plantés le long de ce nouveau tronçon, le réseau d'éclairage public prolongé et toute la zone sécurisée. De même, l'entrée de Landes Partage a été remise en valeur à l'occasion de ce chantier d'envergure. Un nouvel accès aux jardins familiaux sera prochainement créé avec l'aménagement d'un parking de 32 places. Ce chantier a comporté des missions de clauses d'insertion à hauteur de 3060 heures.



✕ Inauguration le 7 juillet

À pied, à vélo, en skate, en trottinette, venez profiter de ce nouveau boulevard avant l'ouverture à la circulation

Animations et infos : montdemarsan.fr

▲ Le parking fait peau neuve

Le parking des Terrasses du Midou, parking gratuit situé en bordure du Midou, au centre-ville de Mont de Marsan, a subi une cure de rajeunissement ces dernières semaines. Ces travaux ont permis d'aménager la partie non revêtue avec des bordures et un traitement des eaux pluviales. La réalisation d'un revêtement en enrobé neuf sur la totalité du site et la réfection du revêtement sur la rampe d'accès au parking.

Eau géothermale : du chauffage à l'agriculture

CERCLE VERTUEUX Le nouveau bassin de stockage des eaux chaudes issues de la géothermie permettra à des agriculteurs locaux d'irriguer leurs champs.

En 2007, la Ville de Mont de Marsan a repris l'exploitation de la géothermie en régie car l'état des ouvrages sous-sol et des installations géothermiques de surface était satisfaisant pour envisager une poursuite pérenne de l'exploitation. Depuis, de nombreux travaux ont été réalisés permettant le chauffage de logements du Quartier Nord, de la BA118, de la résidence Hélène Boucher, de l'Hôpital Sainte-Anne et de la Caserne Maridor.

Aller plus loin dans l'utilisation de l'eau géothermale

Une fois les bâtiments chauffés, la Régie se devait de réfléchir à l'utilisation de cette eau disponible. C'est la solution d'un bassin de rétention permettant la valorisation agricole de l'eau en irrigation qui a été retenue. C'est pourquoi, en 2017, un bassin de stockage des eaux géothermales de 300 000 m³ a été construit sur le lieu-dit Beausiet à Mazerolles.

Désormais, une partie de l'eau géothermale pompée en période de chauffage est transférée vers ce bassin via une canalisation de transfert de 3 kms de long créée depuis le site de Carboué à Mont de Marsan. Cette eau, vendue, est ensuite utilisée par des agriculteurs pour l'irrigation de leurs cultures en période estivale.

montdemarsan-eau.fr



Télex

Du 4 au 21 juillet / **30 ans de balade flamenca** / Exposition de photographie de Jean-Louis Duzert / Dans le cadre du festival Arte Flamenco / Centre d'Art Contemporain ▶ Du 3 au 7 juillet / **Asso.AIDES** / Campagne d'Information sur la voie publique ▶ **Apéro-concert "Musicopas"** / 4, 10, 11, 18 et 25 juillet / Villa Mirasol - 19h ▶ 13 juillet / **Apéro-concert "Musicopas"** / Dîner concert avec l'Orchestre Montois / Villa Mirasol - 21h ▶ 14 juillet / **Cérémonie de la Fête Nationale** / Bld Jean Lacoste / 11h ▶ 16 juillet / **Cérémonie-souvenir** des Victimes des persécutions racistes et antisémites / Parc J. Rameau / 11h ▶ Du 16 au 22 juillet / **Billetterie pendant les fêtes des spectacles taurins FERIA de la Madeleine** / Guichets des arènes du Plumaçon



Deux figures du monde hippique mises à l'honneur

Le 6 juin, deux plaques de rue ont été inaugurées au quartier de l'hippodrome par Mme Bordès, fille de Patt Kalley, et Monsieur de Bouglon, petit-fils de Charles de Marcy.



Travaux au square des Anciens Combattants

Objectifs des travaux : transformer et requalifier l'image de cet espace vis-à-vis du public tout en conservant sa fonction cérémoniale. Les principes d'aménagement arrêtés :

- ✘ Déconstruction et reconstruction du monument aux morts dans le fond du square côté sud. Il sera rehaussé afin de permettre l'ajout de 25 noms de soldats morts pour la France en 1914-1918
- ✘ Augmentation de la superficie disponible pour les cérémonies
- ✘ Requalification des circulations. Ouverture des quatre angles du square par démolition en partie de la clôture afin d'élargir les accès et favoriser la vue sur le square
- ✘ Végétalisation : élimination des catalpas existants côté Est et remplacement par des magnolias en tiges issus de la place St Roch avant son réaménagement. Conservation de l'orme, des tilleuls et des marronniers existants. Création de 3 grands massifs d'arbustes et plantes vivaces. Engazonnement de plates bandes sur le pourtour du square (excepté les 4 entrées)
- ✘ Muret et grille de clôture : conservation de la clôture (excepté aux 4 angles pour élargissement des entrées), nettoyage et rénovation du muret et mise en peinture de la grille (couleur gris)
- ✘ Mobilier urbain : rénovation des bancs initialement présents et mise en place à leurs nouveaux emplacements ; mise en place de 5 corbeilles, d'un robinet poussoir à l'entrée sud-ouest et de plots aux quatre entrées du square

Vos prochains rendez-vous

✘ La Médiévale

Sam. 15 septembre, 19h place Charles de Gaulle. Repas médiéval organisé par les conseils de quartier avec l'aide de l'association des étudiants de l'IUT. En soirée, bal gascon et déambulation aux flambeaux en centre-ville entrecoupée de courtes scénettes.

Dim. 16 septembre, à partir de 13h30
6 ateliers interactifs

Auberge gasconne avec préparation de sauces et dégustation par le public, fabrication de mounaques, arts divinatoires, fabrication de perles de verre, travail du bois et découverte des armes, démonstrations autour de la forge, ateliers de calligraphie et de filage de la laine, jeux traditionnels en bois, promenades à poneys... Ouvert à tous et gratuit !



✘ Vide greniers des conseils de quartier

Dim. 30 septembre, place des arènes.
Réservé aux particuliers, inscription gratuite au 05 58 05 87 52

✘ Vide bibliothèques

Tous les 1^{er} dimanche du mois
sous les coursives du théâtre
Renseignements et inscription
au service Vie des quartiers, 05 58 05 87 52

Les bons gestes à adopter avant son départ en vacances

Vous vous préparez à vous absenter de votre domicile ? Prenez ces quelques précautions pour assurer la sécurité de vos biens.

Protection des accès : verrouillez portes et fenêtres, changez vos serrures en cas de vol ou de perte de vos clés, ou si vous venez de vous installer dans un nouvel appartement. N'inscrivez pas vos nom et adresse sur le trousseau de clés, évitez de laisser vos clés sous le paillason ou dans la boîte aux lettres. **Vos biens :** ne gardez pas chez vous d'importantes sommes d'argent, répertoriez vos objets de valeur et notez les n° de série. Faites de même pour vos carnets de chèques, vos cartes de crédits, etc.

En cas de longue absence : mettez en lieu sûr vos objets de valeurs, laissez une apparence habituelle à votre appartement. Pour cela, demandez à une personne de votre connaissance d'ouvrir et de refermer les volets chaque jour et de relever votre courrier. L'opération tranquillité vacances est un service gratuit, assuré par la Police Nationale toute l'année. La Police Municipale y est associée.

Pour tous renseignements, vous pouvez vous adresser :

- ✘ au Commissariat de Police : 22 place Pancaut - 05 58 05 52 52
- ✘ à la Police Municipale : 6 place du Général Leclerc - 05 58 05 87 22 (vous munir d'une pièce d'identité et d'un justificatif de domicile)

Un petit tour dans les vergers participatifs...

✘ **Au Peyrouat**, sur l'espace aménagé ont été plantés les mûriers sans épines, les groseilliers, les cassissiers et sur d'autres parties du verger, les myrtilliers. Est en projet de creuser une noue et de mettre en place un merlon de terre avec le déblai sur lequel pourront être plantés des framboisiers, ceci sur la limite sud du verger. Lors



des ateliers, la matérialisation de l'emplacement des jardinières d'aromatiques, des circulations attenantes et des futures jachères fleuries (opérations "des fleurs pour les abeilles") a été évoquée. Les jeunes du Service civique ont travaillé à l'élaboration de la signalétique avec les enfants de l'école du Peyrouat.

✘ **À Saint-Médard**, nous avons opéré à quelques tailles d'arbustes ; le service des espaces verts travaille par ailleurs à piéger les campagnols qui attaquent les racines des arbres, certains pommiers semblent vraiment leur plaire... Le prochain atelier participatif traitera, avec un spécialiste, de la lutte biologique.

✘ **À Barbe d'Or**, fauchage du terrain effectué et courant juin préparation du sol (passage du Rotovator et épandage du fumier et des feuilles déposées sur le site).



Zoom sur le Festival flamenco version off

DUENDE La 30^e édition d'Arte Flamenco se déroulera du 2 au 7 juillet 2018. Elle fera la part belle à des artistes de renommée internationale mais le duende ne se cantonnera pas aux scènes officielles et fera vibrer, une semaine durant, tout le Moun.

Pendant le festival, Mont de Marsan devient la Séville du Nord pour que le plus grand nombre puisse ressentir ces émotions universelles.

La programmation se compose chaque jour de plusieurs temps forts : les spectacles de grande qualité en salle où divers artistes reconnus se produisent chaque année et le festival off où artistes confirmés ou amateurs donnent rendez-vous au public dans les cafés, bars, restaurants et autres lieux du centre-ville* ainsi que les spectacles à la Bodega l'après-midi et en soirée.

*En 2018, ce seront 15 lieux qui vous accueilleront : l'Aficion, Aux Toqués du Bocal, Le Babao, Bar A K, La Cidre, Le Divan, L'Épicerie Espagnole, El Tablao (The Potcheen Pub au 3 place Pitrac, lieu éphémère du festival) La Galupe, Havana Café, O'Green Oak, La Parenthèse du Moun, Le Renaissance, La Réserve, La Taberna

Programme du OFF : visitmontdemarsan.fr
ou montdemarsanshopping
Programme du IN (spectacles en salle) : arteflamenco.landes.fr

Concours de vitrines

Les commerçants du centre-ville* participent à la 30^e édition du Festival Arte Flamenco en exprimant leur créativité ! Durant deux semaines, du lundi 25 juin au samedi 7 juillet, les vitrines des magasins participant seront décorées aux couleurs du flamenco. Les 3 plus belles vitrines seront élues par un jury. Remise des prix jeudi 5 juillet 19h15 - Village du Festival

*Les participants : Aux Toqués du Bocal / O'Green Oak / La Fée Maraboutée / La Cave du Sommelier / La Petita Moleta / Lafitte Foie Gras / Tabac Journaux Laffourcade / La Réserve / Bonne Humeur / Caractères Librairie Café Social Club / L'Armoire à Malice

Fêtes de la Madeleine
Côté Restaurant

Mameta
Bistro

MENU FERIA 22 €

Service continu
de midi à minuit

Côté terrasse
BAR / TAPAS
Animations musicales
de 12H00 à la fermeture

Entre la place du Sablar et les arènes
05.58.79.00.31 - www.mameta-bistro.com

Laissez pédaler votre imagination

À VÉLO Après une édition pluvieuse mais heureuse en 2017, l'Association Montoise d'Animations Culturelles se remet en selle et vous donne rendez-vous les 15 et 16 septembre prochains pour la 9^e édition de La Route des Imaginaires

Le festival cyclo-culturel, c'est deux jours de fête où petits et grands se retrouvent pour célébrer le patrimoine local. Gastronomie, nature, sport, arts, culture... un programme riche en découvertes et en rencontres !

Le samedi, une journée haute en couleurs se déroule au coeur de la cité montoise : sieste musicale, spectacles et animations aux abords du musée Despiau-Wlérick, concerts l'après-midi et en soirée dans différents lieux de la cité.

Le dimanche, tout le monde enfourche son fidèle destrier à deux roues direction la voie verte du Marsan et de l'Armagnac ! De Mont de Marsan à Arthez d'Armagnac, en passant par Bougue et Villeneuve de Marsan, de belles surprises interpellent les plus curieux. Marionnettes, humour, théâtre, cirque, musique... les compagnies artistiques sont au rendez-vous avec une diversité de propositions. Sans oublier les artistes en herbe qui offrent des restitutions de projets menés tout au long de l'année.

Ensemble et nombreux, empruntez La Route des Imaginaires, l'évènement atypique de la rentrée !

Infos pratiques

- ✘ Toutes les infos sur cafemusic.com / laroutedesimaginaires.com à partir du 11 juillet
- ✘ Gratuit les 2 jours, pas de réservation
- ✘ Location de vélos pour 4€ le week-end auprès du réseau TMA
- ✘ Possibilité de réparation ou d'achat de vélos à petits prix auprès de l'atelier vélo de l'Association de quartier de La Moustey (Saint-Pierre-du-Mont)
- ✘ Un bus partira du quartier du Peyrouat le dimanche et s'arrêtera à chaque étape
- ✘ Solution de repli en cas de mauvais temps





2^e édition du Marathon des Landes

ÉVÉNEMENT Amateurs de course à pied, rendez-vous le dimanche 21 octobre pour le Marathon des Landes.

Organisé par le Stade Montois Omnisports, l'événement a réuni en 2017 près de 1260 participants. Cette année, en plus de l'épreuve reine, il sera également possible de prendre le départ du marathon en relais par équipe de 4. Pour remplacer l'épreuve en duo, un semi-marathon sera aussi proposé. Le tracé reliera les principaux sites de Mont de Marsan, de la Base Aérienne 118 aux berges de la Midouze en passant par le stade Guy Boniface. Toutes les traditions gasconnes – échassiers, bandas, chasse à la palombe, rugby... – seront réunies pour passer un moment convivial. Alors, à vos baskets !

Renseignements et inscriptions sur marathondeslandes.fr

Du sport pour tous

ACTIVITÉ Mont de Marsan, "ville 100 % sportive", offre la possibilité de pratiquer un sport, à bas coût, tout au long de l'année. C'est dans cet objectif qu'a été créé le Pass...sport montois.

Ce dispositif, ouvert aux enfants comme aux adultes, permet de s'initier et de pratiquer une activité sportive de loisir et de détente, et donne aux associations partenaires l'occasion de faire découvrir leurs activités. L'adhésion est valable un an. Pour l'année 2018-2019, les inscriptions débutent :

- ✗ le 27 août pour les bébés nageurs, l'école de natation enfants et le pass...sport adultes (école de natation, sport bien-être, golf, marche dans les quartiers, football corpo, randonnées pédestres)
- ✗ le 10 septembre pour le pass...sport 6-10 ans

Renseignements et inscriptions : Service des Sports, Château de Nahuques, 05 58 93 68 79 / sports@montdemarsan.fr

Piscine municipale : les horaires d'été

- **Lundi 2 juillet** 10h/12h45 et 17h/19h45
- **Mardi 3, jeudi 5 et vendredi 6 juillet** 11h/12h45 et 17h/19h45
- **Mercredi 4 juillet** 11h/12h45 et 15h/19h45
- **Du 7 juillet au 1er septembre inclus** : du lundi au vendredi 11h/19h45 / Week-end et jours fériés 11h /18h45
- **Dimanche 2 septembre** 10h/12h45
- **Fermeture** :
 - Fermée pour les Fêtes de la Madeleine du 16 au 22 juillet inclus
 - Fermée pour vide sanitaire du 3 au 9 septembre inclus
- **Reprise en période scolaire le lundi 10 septembre**

État civil

Décès

- ✗ **Avril**
Roger Villefranche, Emile Boulois, Christian Mouneyres, Renée Lapeyre
- ✗ **Mai**
Thi Bàn Trân, Noëlie Nouailles, Thérèse Portier, Jean Laitselart, Annie Bezin

Naissances

- ✗ **Avril**
Louise Nadin, Sarah Bennis, Maïana Joseph-Marian Urruty, Aurèle Weber, Esmée Glize Daurut, Luce Jeanneau Petitpeze

Mariages

- ✗ **Avril**
Patrick de la Torre Castillo et Patricia Busquet
- ✗ **Mai**
Thomas Zenner et Amélie Ceglarek, Alexandre Lamothe et Julie Pelletane
- ✗ **Juin**
Antoine Le Monnier et Gabriela Lungu, Julien Cabannes et Rachel Carty

Télex

Du 18 au 23 juillet / Collectes ordures ménagères et tri sélectif perturbées en centre-ville, containers enterrés du centre-ville fermés par mesure de sécurité ▶ 15 et 16 septembre / Journées européennes du Patrimoine / Musée Despiau Wlérick et Archives départementales

BASE DE LOISIRS DU MARSAN

- > Baignade surveillée
- > Handiloisins > Acrobanches
- > Lawn Game Outdoor > Air Bubble
- > Zumba > Pilates > Poney
- > Cheval > Aquagym > Canoë-kayak
- > Courses d'orientation
- > Sentiers cyclables "Énovélonoute"
- > Beach-volley > Aïne de jeux
- > Restauration

10 jetons
stationnement
achetés =
50% de réduction

Gratuit pendant
les fêtes

Se renseigner
Point infos : ouvert en juillet et août
du mercredi au dimanche de 15h à 19h
Base ouverte de 7h à 23h

Y venir...
En bus Tma, vélo, voiture
Parking : 2€ en juillet et août,
entre 11h et 20h
(Voir conditions générales sur le site)

Publicité

Majorité municipale

Ensemble pour le centre-ville

Beaucoup de centres des villes moyennes en France connaissent actuellement des difficultés similaires aux nôtres. Charles Dayot a personnellement rencontré le ministre de la cohésion des territoires, Jacques Mezard, à Metz, lors des assises du centre-ville. Il lui a dit que la redynamisation de notre centre-ville est notre priorité absolue. La méthode de travail en collaboration est l'une des conditions sine qua non de notre réussite. Tous les élus de la Ville de Mont de Marsan œuvrent de concert avec l'Etat, ses partenaires, les commerçants montois par l'intermédiaire de l'Union des Commerçants et des Artisans Montois (UCAM) et des professionnels tels que les notaires et agents immobiliers.

Dès 2008, nous avons consacré l'essentiel de notre temps et de nos moyens à la requalification des espaces publics : aides financières à la rénovation des façades d'immeubles, rénovation de la place Charles de Gaulle, de la place Saint-Roch, de la place Pitrac, de l'avenue Sadi-Carnot, des berges de la Midouze et de Saint-Médard dans quelques mois. Après plusieurs années de travaux importants, les résultats sont là. Les commerçants, les restaurateurs et les cafetiers reprennent possession d'un espace public désormais plus esthétique, plus ergonomique, où le piéton, les cyclistes et les voitures cohabitent en toute sérénité. Avec passion et avec talent, ils l'habillent, le font vivre et le font évoluer. L'ambiance d'achat de notre centre-ville doit être à la hauteur des attentes des chaland, lesquels reprennent goût à venir s'y promener, y faire des rencontres, des achats. La requalification des espaces publics est un préalable nécessaire à la redynamisation de notre centre-ville. Mais ce n'est qu'une étape. En 2017, nous avons fait appel à un cabinet spécialisé dans le redéveloppement des centres-villes. Une étude

d'envergure a notamment été menée auprès des commerçants et des montois pour connaître leurs habitudes et leurs considérations diverses. Ces informations nous permettent d'ores et déjà de travailler avec efficacité et avec précision dans le choix des actions qu'il nous faudra mener dans les mois et les années à venir. La diversité et la qualité des activités culturelles, de loisirs et non-marchandes participent aussi à l'attractivité de notre cœur de ville. L'UCAM et la municipalité travaillent main dans la main pour vous proposer de nombreuses animations à toutes les saisons.

Quant aux halles de la Madeleine, n'en déplaisent à certains déclinistes, elles sont désormais bel et bien ouvertes, pour le plaisir de tous ! Nous serons heureux de vous y retrouver autour d'un café, d'une course, d'un verre de vin ou d'une tranche de jambon ! L'été est arrivé, enfin ; nous vous souhaitons à tous d'en profiter un maximum dans le calme (sauf pendant les fêtes de la Madeleine) et la bonne humeur !

Que vous partiez en voyage ou restiez à Mont de Marsan, les élus de la majorité municipale vous souhaitent à toutes et à tous de très belles vacances !

Pour plus d'informations, consulter le site internet : www.primaire2016.org

Liste UnAutreMont2 / C. Dayot, H. Bayard, B.Tortigue, M.-C. Bourdieu, C. Davidson,

F. Héba, É. Darteyron, C. Picquet, J.-P. Gantier, C. Dupouy-Ventrepol, G. Chauvin, M. Crozes, A. Vignau-Tuquet, C. Couturier, B. Rouffiat, Chantal Planchenault, N. Tachon, S. Cheddad, P. Haurie, J.-M. Batby, M. Bancon, G. Parella, O. Di Lorenzo, A. Buchi, A.-M. Pita-Dublan, M. Mège, J. Lamaison, Ph. Eyraud, C. Taillé, J.-F. Lagoeyte, Geneviève Darrieussecq / contact@unautremont2.fr / Permanence des adjoints au maire tous les samedis matin de 10h à 12h à l'Hôtel de Ville

Opposition municipale

Un peu de bon sens et d'égalité !

Les faits sont têtus, a-t-on coutume de dire. Nous pouvons le vérifier avec ce qui se passe à l'agglomération et à la ville de Mont-de-Marsan. Ainsi, sans débat, sans concertation aucune, sans prendre en compte les décisions passées, voilà que nous apprenons par la presse l'instauration d'une taxe de 2 € pour utiliser le parking de la base de loisirs de Menasse. Voilà, sans aucun doute, une décision qui va ravir les nombreux visiteurs qui fréquentent, souvent en famille, ce remarquable site aménagé.

Faut-il simplement rappeler que son but premier était d'être un lieu ouvert à toutes et à tous, permettant aux enfants un accès à la baignade et jeux d'eau, sans que cela ne nécessitant un grand déplacement. Il est plus facile de taxer un peu plus les populations que de résister aux choix du gouvernement qui privent les collectivités de moyens financiers... Dans cette période, un autre projet est d'actualité, celui des transports. Puisque rien ne s'oppose à une gestion publique du transport, il aurait été de l'intérêt des usagers que le transport sur l'agglomération soit confié à la société publique locale Translandes, créée il y a quelques années par le département des Landes (comme l'ont fait l'agglomération de Dax et Biscarrosse). Nous avons formulé une demande en ce sens. Mais l'agglomération a décidé de renouveler une délégation de service public confiée à une société privée. Nous avons également proposé l'extension du réseau, par exemple sur le

quartier Menasse à St-Pierre-du-Mont et aux villages les plus proches de la ville centre.

Il faudrait aussi mieux répondre aux besoins des habitants pour leurs déplacements de santé par le transport à la demande, notamment pour les personnes âgées. Nous défendons la gratuité du transport pour les enfants, collégiens, lycéens et étudiants. Ceci dans un souci d'égalité comme le fait le département pour les collégiens.

Un transport bien adapté serait à coup sûr bénéfique sur le plan environnemental, écologique, économique et de la sécurité. Il s'agit là encore d'avoir la volonté politique de répondre à la fois à une demande lycéenne, mais aussi d'un choix pour permettre un meilleur accès au transport en commun. D'ailleurs, nous invitons les uns et les autres à regarder ce qui se passe dans les territoires où la gratuité des transports a été instaurée. On y observe une augmentation de la fréquentation et un plus pour la sécurité avec moins de véhicules individuels aux abords des périmètres scolaires.

Liste Nous le ferons ! Alain Baché, Jean-Michel Carrère, Renaud Lagrave, Renaud Lahitète, Didier Simon et Babette Soullignac / Nous contacter : gaucherepublietci@free.fr

Politiquement correct dans le contexte communal

Suite à plusieurs censures et une demande de tribune politiquement correcte sur des sujets locaux, je me vois donc dans l'obligation de m'y soumettre. "Fraternité" : augmentation de l'accueil des nouveaux arrivants légaux, illégaux, économiques ou non, octroi de logements sociaux, aides sociales et financières et des subventions uniquement pour certains quartiers, accroissement de la délinquance, d'incivilités, de violences, ayant pour conséquence une interdiction absolue aux personnels de la BA118 de sortir en tenue militaire dans les rues de Mont de Marsan et sur l'agglomération. "Egalité" : fermetures de boutiques du centre-ville au profit des projets et réalisations d'espaces commerciaux extra-urbains, augmentation : de la fiscalité des taxes foncières, habitations, ordures ménagères, cantines, transports et stationnements, de la CSG, de la précarité des retraités, étudiants et travailleurs, à Mont de Marsan et sur l'agglomération. "Liberté" : augmentation de nos sympathisants, adhérents et électeurs qui ne comprennent pas la politique de la ville de Monsieur Dayot, à Mont de Marsan et sur l'agglomération. Pour les montoises et montois, habitants de l'agglomération, qui me liront enfin et qui seraient intéressés par la lecture de celles (tribunes) qui n'ont pas été éditées, à les découvrir sur l'onglet "MDM Bleu Marine", de notre site web. Deux ans à attendre, à souffrir, à espérer ou deux ans pour stopper, proposer, agir.

Liste Mont de Marsan Bleu Marine / Michaël Aulnette / www.fn40.com / michael.fn40@gmail.com

Un service public ne se délègue pas, il s'exerce !

Aux lycéens qui, via leur syndicat, demandent la gratuité des transports publics dans l'Agglomération de Mont-de-Marsan, Monsieur le Maire leur répond que c'est impossible car cela représente un coût trop important et qu'il est garant des finances de la Ville et de l'Agglo. À croire que les maires des communes qui ont opté pour cette solution font n'importe quoi avec l'argent des contribuables. De toute façon, avec les néolibéraux, tout est toujours impossible au nom de la "rationalité", parée de toutes les vertus de sérieux et de bonne gestion. Les mêmes n'ont pas été aussi regardants avec les finances de la Ville quand ils ont choisi de subventionner le cinéma multiplexe à hauteur de 1,5 million d'euros, équivalents à la hausse des impôts locaux. Or, un service public, c'est une sorte de salaire indirect qui bénéficie à tous. En outre, à l'heure de l'urgence climatique, n'est-il pas opportun, voire vital de favoriser les transports en commun par leur gratuité qui permettrait de réduire le nombre de déplacements en voitures individuelles et résoudre les problèmes de parking en centre-ville ? Lors des Municipales de 2014, le collectif Mont2Gauche portait cette mesure de gratuité des transports publics. Il ne peut que soutenir l'actuelle demande des lycéens, et en l'étendant à toute la population.

Liste Mont2Gauche / Céline Plot / www.mont2gauche.fr / celine.plot@netcourrier.com



Un voyage "hors les murs"

SAISON CULTURELLE Après le succès de sa dernière saison "doux-dingue" qui s'est clôturée le 25 mai dernier, avec 14 520 spectateurs et 1500 abonnés au compteur, le Théâtre de Gascogne propose un programme "hors les murs" comprenant 45 spectacles. Autant d'occasion d'emprunter des sorties insolites.

C'est encore un beau programme éclectique que vous propose le Théâtre de Gascogne pour sa nouvelle saison culturelle, présentée devant un parterre d'invités le mercredi 20 juin dernier au Pôle. Autant de possibilités cette année de quitter nos zones de confort pour partir à la rencontre d'artistes plus talentueux les uns que les autres et avec pour seul objectif de vous faire vivre un rêve éveillé.

Nous retrouverons des visages connus: Julien Lestel, Yannick Jaulin, Carolyn Carlson, le ballet de l'opéra de Bordeaux, Yves Jamait ou encore l'Orchestre de Pau... Ce sera aussi l'occasion de croiser de nouveaux compagnons qui viendront pour la première fois à notre rencontre: les chiens de Navarre et leur irrésistible impertinence, le trio Lou Casa qui sublime le répertoire de Barbara, Thomas Jolly et son Arlequin aux frontières de l'innocence, les Belges du collectif mensuel d'Irque et Fien qui nous régaleront d'acrobaties poétiques, le groupe Pink Martini qu'on ne présente plus et même un Fellag algérien et de la grande musique de la Garde Républicaine pour ouvrir le bal!

"Comme pour prolonger le message d'Ariane Mnouchkine qui nous exhortait à garder foi en l'Homme en avril dernier au Pôle, plusieurs spectacles seront "extra-muros" pour aller davantage à la rencontre du public. À la fois à l'extérieur à travers un nouveau dispositif d'itinérance et de propositions hors les murs, mais également libérateur à l'image de Novecento incarné par André Dussolier ou de la dernière pièce d'Alexis Michalik qui se passe en prison" explique Antoine Gariel, directeur du Théâtre de Gascogne. Deux artistes associés accompagnent la saison. Avec le duo Pascale Daniel-Lacombe et Thomas Visonneau, c'est l'audace, la générosité et la

créativité des compagnies régionales qui sont mises à l'honneur.

Au-delà des spectacles, les temps d'action culturelle s'enrichissent de rencontres entre les artistes et le public, de temps de projets d'éducation artistique et culturelle (PEAC) et de représentations scolaires. Autre rendez-vous incontournable qui vient émailler cette nouvelle saison, le festival Jazz au Pôle sera cette année dédié au trombone et s'installera le temps de 6 spectacles à Saint-Pierre-du-Mont du 9 au 16 février 2019.

Au total, 58 représentations dont 45 tout public et 13 scolaires, 11 projets d'éducation artistique et culturelle (PEAC) et 4 spectacles accueillis en production privée vous feront sortir de votre train-train et franchir les garde-fous de vos prés carrés.

Infos pratiques

✘ **Abonnement par courrier uniquement**

À partir de 4 spectacles pour les adultes et 3 spectacles pour les moins de 18 ans. Du 21 juin au 24 août. Règlement et retrait à la Boutique Culture du 27 août au 6 octobre.

✘ **Abonnement à la Boutique Culture**
À partir du 1^{er} septembre
Bulletin téléchargeable sur theatredegascogne.fr

✘ **Ouverture de la billetterie individuelle**
À partir du 10 septembre

Soyez informés, restez connectés!

theatredegascogne.fr
📞 Théâtre de Gascogne

Des livres à dévorer!

INITIATIVE Inspirés par les boîtes à livres installées dans les quartiers de Mont de Marsan, Dylan, Anne-Caroline et Magalie, trois adolescents fréquentant l'Accueil Ados, service spécialisé de l'hôpital Layné, ont souhaité créer leurs propres boîtes d'une manière très originale.

Pour trouver l'écrin idéal, ils se sont tournés vers la réserve d'objets hors d'usage de l'hôpital. Leur choix s'est porté sur deux réfrigérateurs, sur lesquels ils ont réalisé quelques travaux pour les adapter à leur nouvelle fonction, celle de bibliothèque. Une fois tous les composants inutiles retirés, les jeunes ont pu customiser ces frigos à leur guise: collages, coloriages, typos, couleurs... Pour "faire les courses" et remplir ces frigos de livres, l'Accueil Ados a contacté la Médiathèque du Marsan qui a gracieusement accepté de soutenir ce projet et de fournir une sélection de documents - 50 livres et 50 BD - issus du désherbage de ses collections. Un partenariat qui paraissait naturel pour Laurent Dierckens, directeur de la Médiathèque: "l'initiative de l'Accueil Ados nous a paru dès le départ formidable. Nous avions très envie de soutenir ce projet où se mêlent plusieurs dimensions, la sensibilisation et l'accès à la lecture bien sûr mais aussi la question du lien, la socialisation, l'humain".

Un projet artistique, thérapeutique et solidaire

La création de cette frigothèque a été l'occasion pour les soignants de faire réfléchir les adolescents sur ce que représentent les livres et la lecture pour eux. Un moyen de réconcilier ce public, souvent éloigné du système scolaire, avec ces objets particuliers que sont les livres. "Ce sont des boîtes à livres faites maison. Nous les avons créées dans le but de partager le plaisir de lire gratuitement et de rendre ces livres accessibles à tous" nous confient-ils.

L'aspect solidarité a également été un facteur d'investissement pour les adolescents. Les deux frigos réalisés sont installés dans la salle de sortie de l'hôpital Layné et au "Point Santé", service d'accueil pour les publics précaires et les migrants. Une valeur ajoutée pour ce projet qui, en plus de valoriser les compétences des adolescents, leur permet d'agir pour ces personnes en difficulté.



Marsan sur Scènes : 8^e édition tout le mois d'août!

FESTIVAL Cette année, 19 rendez-vous culturels gratuits vous attendent sur 11 communes du territoire, du 1^{er} au 31 août. Cinéma en plein air, théâtre, musique, cirque... Un festival pour tous et partout!

Quoi de plus agréable que de profiter de spectacles, concerts et initiations à la danse dans des lieux insolites du territoire et de manière complètement gratuite. C'est ce que le festival "Marsan sur Scènes", instigué voilà 8 ans maintenant par Mont de Marsan Agglo, vous propose. 19 rendez-vous, échelonnés sur le mois d'août, viendront animer les communes du territoire et vous surprendre, avec de nombreux arts représentés. Dès le 1^{er} août, le festival prendra une "Folle allure" avec du cirque dans le très beau théâtre de verdure de Saint-Pierre-du-Mont. Puis s'enchaîneront des soirées de cinéma en plein air avec des films familiaux, du théâtre, avec notamment la participation du Théâtre des Lumières et de son Festival de Tréteaux, de la musique classique avec les événements "Musique à Bougue" ou encore "Plaisirs d'été" dans la magnifique et historique chapelle de Saint-Orens à Saint-Perdon, de la danse pour enflammer la place Saint-Roch de Mont de Marsan avec l'ASPTT... 19 occasions de se détendre et de profiter d'une offre culturelle riche et gratuite pour tous! Alors laissez-vous séduire par les différents événements ci-dessous et venez rejoindre les 8000 festivaliers qui ont déjà été conquis par l'édition 2017.



Au programme...

MERCREDI 1^{er} AOÛT
Saint-Pierre-du-Mont / 19h
E2
Cie La Folle Allure / Cirque tranchant
Cirque acrobatique Gratuit

VEND. 3 AOÛT ET 31 AOÛT
Mont de Marsan / 21h
Saint-Roch y Salsa
Rendez-vous dansants
Salsa et rock Gratuit

VENDREDI 3 AOÛT
Saint-Perdon / 19h
Pages célèbres de Bach Mozart - Cimarosa
Avec Marc Grauwels à la flûte et Jean-Frédéric Molard au violon - Dans le cadre du Festival Plaisirs d'été à la Chapelle de Saint-Orens
Orchestre de chambre Payant

SAMEDI 4 AOÛT
Poydesseaux / 22h
La famille Béliet
Comédie avec Karine Viard, Louane Emera et François Damiens
Cinéma de plein air Gratuit

DIMANCHE 5 AOÛT
Saint-Perdon / 19h
Opéra: Bizet, Gluck, Massenet et chants Klezmer
Avec Marc Grauwels à la flûte, Jean-Frédéric Molard au violon et Joëlle Strauss au chant - Dans le cadre du Festival Plaisirs d'été à la Chapelle de Saint-Orens
Orchestre de chambre Payant

MARDI 7 AOÛT
Saint-Avit / 22h
La la land
Comédie musicale avec Ryan Gosling et Emma Stone
Cinéma de plein air Gratuit

JEUDI 9 AOÛT
Lucbardez et Barges / 19h
Folies ordinaires
Cie Monde à part - Conte musical avec Frédéric David, conteur, accompagné par Jeff Manuel, musicien.
Conte Gratuit

LUNDI 13 AOÛT
Laglorieuse / 19h
Folies ordinaires
Cie Monde à part - Conte musical avec Frédéric David, conteur, accompagné par Jeff Manuel, musicien.
Conte Gratuit

VENDREDI 17 AOÛT
Geloux / 20h
Mais n'te promène donc pas toute nue
Cie des Passeurs - Comédie en un acte de Georges Feydeau / Dans le cadre du Festival de Tréteaux / En partenariat avec le Théâtre des Lumières
Comédie Gratuit

SAMEDI 18 AOÛT
Mont de Marsan Doves du Donjon / 15h
Femmes pirates
Cie La Libellule - D'après l'œuvre de Daniel

Defoe / Dans le cadre du Festival de Tréteaux / En partenariat avec le Théâtre des Lumières
Comédie Gratuit
(Spectacle jeune public à partir de 6 ans)

SAMEDI 18 AOÛT
Mont de Marsan Parc Jean-Rameau / 20h
Mais n'te promène donc pas toute nue
Cie des Passeurs - Comédie en un acte de Georges Feydeau / Dans le cadre du Festival de Tréteaux / En partenariat avec le Théâtre des Lumières
Comédie Gratuit

DIMANCHE 19 AOÛT
Mont de Marsan Parc Jean-Rameau / 18h30
Le médecin malgré lui
Cie Aller Retour - Comédie et farce d'après Molière / Dans le cadre du Festival de Tréteaux / En partenariat avec le Théâtre des Lumières
Théâtre Gratuit

LUNDI 20 AOÛT
Saint-Martin-d'Oney / 20h
Le médecin malgré lui
Cie Aller Retour - Comédie et farce d'après Molière / Dans le cadre du Festival de Tréteaux / En partenariat avec le Théâtre des Lumières
Théâtre Gratuit

DIMANCHE 21 AOÛT
Saint-Perdon / 19h
Mendelssohn, Brahms, Schubert, Liszt, Debussy, Ravel.
Avec Stéphane Demay au piano - Dans le

cadre du Festival Plaisirs d'été à la Chapelle de Saint-Orens
Récital de piano Payant

MERCREDI 22 AOÛT
Berquet / 22h
Retour chez ma mère
Comédie avec Alexandra Lamy, Josiane Balasko et Mathilde Seigner
Cinéma de plein air Gratuit

VENDREDI 24 AOÛT
Bougue / 20h30
Les perspectives
Dans le cadre du Festival "Musiques à Bougue", partenaire de Marsan sur Scènes.
Ensemble vocal Payant

SAMEDI 25 AOÛT
Bougue / 20h30
Avec Nathan Mierdl et Antoine Berlioz
Dans le cadre du Festival "Musiques à Bougue", partenaire de Marsan sur Scènes.
Duo de violon-alto Payant

DIMANCHE 26 AOÛT
Bougue / 16h30
Avec François Salque et Vincent Peirani
Dans le cadre du Festival "Musiques à Bougue", partenaire de Marsan sur Scènes.
Duo violoncelle-accordéon Payant

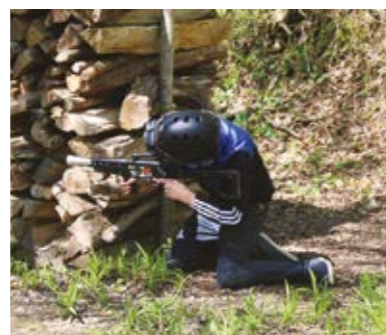
Plus d'infos: ● Marsan sur Scènes montdemarsan-agglo.fr theatredegascogne.fr

Offre de loisirs multipliée à la Base de Loisirs du Marsan

De nombreuses activités tout l'été

- ✦ **Accrobranches "Les Perchés du Moun"**: 14 parcours Tyrolienne pour tous les niveaux (à partir de 6 ans), parcours Ouisiti (à partir de 4 ans), tyrolienne du lac (à partir de 10 ans), circuit mini-cars (à partir de 3 ans).
- ✦ **Laser Game Outdoor**: pour adultes et enfants à partir de 6 ans.

- Des équipes munies de pistolets laser s'affrontent pour remporter la victoire.
 - ✦ **Air Bubble**: à partir de 8 ans. 2 équipes s'affrontent dans des bulles géantes où seules les jambes dépassent.
 - ✦ **Activités estivales**: zumba, pilates, poney, aquagym, canoë-kayak...
- Retrouvez tous les détails des activités sur le site basedeloisirsdumarsan.fr



Sport & nature

- ✦ **Course à pied**
- ✦ **VTT** (3 kms de sentiers cyclables)
- ✦ **Parcours d'orientation**: 14 parcours dont 2 XXL et 3 départs, depuis le lac de pêche, le point info et le centre de loisirs de Menasse / Circuits vert, bleu, orange et violet, en vente à l'Office de tourisme, toute l'année et au point info durant la saison estivale.
- ✦ **Beach Volley**
- ✦ **Lac de pêche**
- ✦ **Tour complet des lacs** (1h30)

Aire de jeux

Pont suspendu, plateformes de différentes hauteurs, filet à grimper, pont de singe, toboggan, barres fixes, hamac, balançoire panier... Accessible à partir de 4 ans sous la responsabilité d'un adulte, l'aire offre également des jeux adaptés aux personnes handicapées et une rampe d'accessibilité.



Les rdv taurins

TORO En dehors de la Madeleine (cf pages 20-21), Mont de Marsan et son agglo restent une terre taurine. Le Plumaçon accueillera à nouveau la novillada de Saint-Perdon et la désormais "victorinade" de fin de saison.

Novillada concours de Saint-Perdon
Toros de Barcial, Puerto de San Lorenzo, Antonio San Roman, Flor de Jara, Ventana del Puerto, Sanchez Fabrés. Pour Angel Gimenez, Angel Tellez et Dorian Canton.
✦ **Dimanche 26 août à 17h30**
lamuleta.net / Peña La Muleta St-Perdon / 40€



Corrida de Victorino Martin
Les peñas Cap Aficion et la Tumade organisent cette année encore la dernière corrida de la saison taurine française avec cet élevage mythique. Pour Luis Bolivar, Emilio de Justo et Juan Leal.
✦ **Fiesta campera en fin d'après-midi le 21 septembre** suivie d'un repas
✦ **Corrida le 22 septembre à 17h**
Peña CAP Aficion Passion

Vos activités de l'été à tarifs réduits

Pour la septième année consécutive, l'Office de Tourisme, du Commerce et de l'Artisanat propose sa billetterie estivale. Du 1^{er} juillet au 31 août, profitez de vos sites préférés à tarifs préférentiels. En famille ou entre amis, découvrez des activités qui raviront petits et grands.

- ✦ **Écomusée de Marquèze**, Sabres
 - ✦ **Stade Montois Canoë Kayak**
 - ✦ **Ferme pédagogique de Chourdens**, Uchacq-et-Parentis
 - ✦ **Musée de la course landaise**, Bascons
 - ✦ **Graine de Forêt**, Garein
 - ✦ **La Maison de la Dame de Brassempouy et l'ArchéoParc**
 - ✦ **Rouge Garance**, Mugron
 - ✦ **Château de Ravignan**, Perquie
 - ✦ **Ganaderia de Buros**, Escalans
 - ✦ **Ganaderia de Maynus**, Saint-Sever
 - ✦ **Musée du Paysan Gascon**, Toujouse
 - ✦ **Canoë Loisir**, Roquefort
 - ✦ **Écomusée de l'Armagnac**, Labastide d'Armagnac
 - ✦ **Thermes de Barbotan**, Barbotan-les-thermes
- Plus d'infos et achats des billets:
- en ligne sur visitemontdemarsan.fr
- à l'accueil de l'Office de Tourisme

Une après-midi chasse au trésor

Terra Aventura, c'est une balade originale dans Mont de Marsan. Une chasse aux trésors de quelques kilomètres qui permet de découvrir notre territoire, notre patrimoine local et des anecdotes, tout en jouant. Muni de l'application smartphone 100 % gratuite "Terra Aventura", laissez-vous guider d'énigme en énigme et découvrez le patrimoine local montois avec l'excitation de trouver la bouteille Terra Aventura dans laquelle se trouve les Poiz. Il s'agit d'un badge avec un petit personnage rigolo que les enfants peuvent accrocher à leur t-shirt.

Terra Aventura Mont de Marsan fait partie des 4 nouveaux circuits 2018 de la Nouvelle-Aquitaine qui compte plus de 300 chasses aux trésors "high tech" toute l'année!
Retrouvez l'appli sur terra-aventura.fr et sur Google Play ou App Store
Rens. : Office de Tourisme de Mont de Marsan Agglomération

Le lac de baignade

D'une superficie de 7 000 m² dont une large zone de baignade, il est bordé d'une plage de sable blanc et la température moyenne de l'eau atteint les 24°. Ce lieu est idéal pour des moments de détente en famille. Un entretien régulier du site est effectué (Certification Contrôle de la qualité des eaux de baignade depuis 2013). Le site possède le Label handiplage de niveau 3: jeux adaptés, 2 tiralos (fauteuils amphibies) avec sauveteurs nautiques handiplagistes, cheminements et vestiaire-douche adaptés, 3 places de parking.

Surveillance de la baignade jusqu'au 9 septembre (lun. > ven. 11h-19h / sam., dim. et jours fériés 11h-20h)



Se restaurer

- ✦ **Des aires de pique-nique**, à l'ombre des grands pins, sont mises à votre disposition.
- ✦ **Le restaurant Fourchette et Sable Blanc** propose des formules sur place ou à emporter.

Y venir

- ✦ **En bus**
Ligne C du réseau de bus Tma, pendant la saison estivale reseautma.com / 05 58 45 04 26
- ✦ **A pied / À vélo**
Depuis le rond-point des anciens combattants, prendre la direction du Pôle culturel du Marsan, passer sous le pont de la rocade et longer les lacs de pêche. Désormais le site est traversé par l'eurovéloroute n°3 "Scandibérique" et est labellisé "Accueil vélo"
- ✦ **En voiture / en moto**
 - Parkings en période estivale : surveillés et payants entre 11h et 20h
 - 2€ à la sortie payables en espèces, CB, carte sans contact
 - Tarif réduit (-50%) : 10€ les 10 jetons, au point info
 - Gratuit : personnes à mobilité réduite (sur présentation de la carte, demander un jeton au point info ou à défaut aux agents de sécurité), pour les clients du restaurant ayant pris un repas (demander sur place) et aux motos de moins de 125cm³
 - Dépose-minute : devant l'entrée (arrêt de bus Tma)
 - Parkings hors saison estivale : gratuits

Se renseigner

Point infos : ouvert en juillet et août, mer. > dim. 15h-19h.
En dehors de ces horaires, contactez l'Office de tourisme du Marsan. La base est ouverte de 7h à 23h
BasedeLoisirsduMarsan

28-29 juillet 2018

La Féerie du Moyen-Âge

Spectacle de fauconnerie
Chevalerie
Campement médiéval
Banquet

LES VASCONIALES DE SAINT SEVER

Entrée 5 euros

Renseignements - Réservations Banquet
06 14 22 25 14
Facebook : vasconiales

DELPEYRAT
Maison fondée en 1890

La Passion du Goût depuis 1890

Delpeyrat, partenaire de vos repas cet été.

SAINT-PIERRE-DU-MONT
Espace Gamm'VeRT - Route de Grenade
Av. du Président JF. Kennedy
05 58 75 28 13

Ouvert du lundi au samedi de 9h à 12h30 et de 14h à 18h30

mdm radio 101.1 93.8

101.1 Mont de Marsan
93.8 St Sever - Chalosse - Tursan

Les Matinales en direct
l'information locale du lundi au vendredi de 7h30 à 12h30

Emissions thématiques
Gascon, sport, tauromachie, loisirs, culture, société...

Musiques éclectiques
Jazz, Blues, Rock, Fanfare, Classique, Salsa, Rétro, Hip-Hop, Flamenco...

Le M.Agg', Le magazine de l'Agglo
une semaine sur deux
mercredi 18h, samedi 13h30, dimanche 16h

Les Conseils Municipaux montois & les Conseils Communautaires de Mont de Marsan Agglomération en direct

www.radio-mdm.fr
05 58 46 46 46 / contact@radio-mdm.fr



THÉÂTRE
DE GASCOGNE
Scènes de Mont de Marsan



**SAISON
CULTURELLE
18|19**

theatredegascogne.fr

mont de
marsan
AGGLO

Les
Landes
en
capitale
MONT de
MARSAN

