



**7** Seniors

## Premier anniversaire de la Maison d'Accueil Temporaire



# LACOSTE SODAL

Imprimeur(s)

Nous donnons vie à vos idées...



## IMPRIMERIE OFFSET & NUMÉRIQUE

Impression toute quantité, papier classique, recyclé, adhésif, découpe, pliage, rainage, reliure, assemblage, dorure, gaufrage...  
Gestion de vos routages et de votre stock...

3 BIS, ALLÉE DE L'ORANGER - MONT-DE-MARSAN  
05 58 46 08 08

[imprimerie-sodal.com](http://imprimerie-sodal.com)

## RÉSIDENCE SENIORS

Un emplacement d'exception pour une qualité de vie unique

**OUVERTURE PREMIER SEMESTRE 2024**  
PORTES OUVERTES TOUS LES JEUDIS DE 10H À 17H.



UN LIEU DE VIE PENSÉ COMME UN VÉRITABLE CHEZ SOI, POUR RECEVOIR FAMILLE ET AMIS

**UNE ÉQUIPE QUALIFIÉE** POUR VEILLER SUR LES HABITANTS ET AINSI PRÉSERVER LA SÉCURITÉ DE CHACUN



**TARIF MOYEN 1300€ par mois TOUT COMPRIS** (sans les repas et autres services optionnels)

**LOUEZ UN APPARTEMENT T1 BIS OU T2 OU T3**  
Accueil permanent ou temporaire  
Piscine chauffée, salle fitness, accueil, animations

**VILLAS GINKGOS**  
Bien vivre chez soi

**Les Amandiers**  
05 25 23 01 81  
19 rue Henri Duprat  
MONT DE MARSAN  
sur l'ancien site de la clinique des Landes



**Charles Dayot**  
maire de Mont de Marsan  
président de Mont de Marsan Agglo  
président du conseil de surveillance du Centre Hospitalier Intercommunal de Mont de Marsan

Chères Montoises, Chers Montois,

Le Centre Hospitalier Intercommunal de Mont de Marsan et du Pays des sources est la pierre angulaire de l'organisation du système de santé sur le territoire. Animé par les valeurs du service public, l'hôpital incarne au quotidien le lien avec la ville. Ce projet d'établissement dresse une feuille de route ambitieuse, exigeante mais réaliste pour les années à venir. L'hôpital c'est en moyenne chaque jour : 750 visites ; 380 situations traitées par le SAMU ; 103 passages aux urgences ; 54 interventions chirurgicales ; 4,5 tonnes de linge lavées ; 2 400 repas préparés. Au-delà des chiffres, 2 625 femmes et 750 hommes font vivre notre Centre Hospitalier Intercommunal. Sans elles et sans eux, rien ne serait possible. En complément de cet outil indispensable dont le rayonnement déborde au-delà de notre territoire, Mont de Marsan Agglomération a enclenché dès 2019 son contrat local de santé. Il ne s'agit pas d'un dispositif qui se superpose à l'offre de soin mais qui participe à la construction des dynamiques territoriales de santé. Nos services y travaillent pour améliorer les parcours de santé (maintien à domicile, aide aux aidants, articulation entre l'offre de soin libérale, le domicile et l'hôpital, accompagnement et prise en charge adaptée des publics fragiles) ; garantir un accès équitable à la santé sur l'ensemble de l'agglomération et amplifier les actions de promotion de la santé : nutrition (alimentation, activités physiques), santé mentale. C'est un défi quotidien pour notre Centre Intercommunal d'Action Sociale et ses 350 agents. Comme vous le savez, cette année 2024 sera marquée par l'organisation à Paris des Jeux Olympiques qui se dérouleront du vendredi 26 juillet au dimanche 11 août 2024. Aussi nos fêtes de la Madeleine verront leur format légèrement modifié. Grâce à un étroit travail de concertation avec les services de l'État, nos cafetiers, restaurateurs montois et l'investissement de tous nos bénévoles, la fermeture sera fixée, pour cette édition 2024, à 2h du matin. Rendez-vous samedi 6 avril en bleu et blanc pour découvrir l'affiche de la Madeleine 2024 ; profiter des animations organisées dans le cadre des J-100 et assister à partir de 16h à la novillada de Saint-Perdon dans les arènes du Plumaçon. En dernier lieu, signe de nos efforts et de notre persévérance, depuis 2018 la courbe démographique s'est inversée favorablement. Notre ville compte désormais 32.058 habitants tandis que notre agglomération passe le cap des 57000 habitants. Il s'agit d'une progression record entre 2022 et 2023 avec un gain de plus de 693 habitants pour la seule ville de Mont de Marsan. Notre territoire attire et nous sommes au rendez-vous en matière de réhabilitation et de rénovation de logements. 421 logements ont ainsi été réhabilités depuis la première OPAH-RU de même qu'une soixantaine de façades en hyper centre-ville. Une étude indépendante de la Fédération des Acteurs de Commerce dans les Territoires Codata nous place dans le top 5 des 190 villes qui bénéficient de l'Action cœur de ville comme celles ayant réduit le plus drastiquement le taux de vacance de commerciale.

Je vous souhaite à toutes et à tous une excellente lecture.

## Sommaire

- |  |   |   |
|--|---|---|
| <p><b>4</b> <b>Portrait</b><br/>■ Boris Diaw : du Moun à la NBA</p> <p><b>5</b> <b>Territoire</b><br/>■ Les régies de l'eau et de l'assainissement passent en EPIC<br/>■ Le Bus France Services, votre aide itinérante<br/>■ Des aides pour les entreprises<br/>■ Codev : un travail citoyen indispensable</p> <p><b>9</b> <b>Transition écologique</b><br/>■ Un dispositif pour maîtriser vos dépenses d'énergie<br/>■ Opération commerces engagés avec le Sictom</p> | <p><b>10</b> <b>Focus Santé</b><br/>■ La modernisation de l'hôpital Layné<br/>■ La clinique des Landes préservée<br/>■ Les engagements de l'Agglomération en matière de santé publique</p> <p><b>16</b> <b>Jeunesse</b><br/>■ Service civique : présentation des volontaires<br/>■ Inscriptions ouvertes pour le tournoi e-sport</p> <p><b>18</b> <b>La vie des communes</b><br/>■ Saint-Pierre-du-Mont mise sur le vert<br/>■ Une médiathèque accueillante à Saint-Perdon<br/>■ 22<sup>e</sup> édition d'Atout Cœurs à Benquet<br/>■ Les animations du printemps à Saint-Martin-d'Oney</p> | <p><b>20</b> <b>En immersion</b><br/>■ Le service montois des Titres d'identité</p> <p><b>21</b> <b>Vie montoise</b><br/>■ Le CME à la rencontre des seniors et des familles<br/>■ La fête des jardins de retour</p> <p><b>24</b> <b>Cœur de ville montois</b><br/>■ Baisse de la vacance commerciale grâce aux nouveaux commerces</p> <p><b>26</b> <b>Sports montois</b><br/>■ Une ville sportive tournée vers les JO 2024</p> <p><b>34</b> <b>Agenda culturel</b></p> |
|--|---|---|



**m2m.ag # 41** Directeur de la publication : Charles Dayot Rédacteurs en chef adjoints : Julie Font, Pascal Larrazet Rédaction : Caroline Briquet, Olivier Charvet, Margot Marcial, François Puyo et les services de la Ville et de l'Agglo Conception graphique : Monsieur Formydale Photographies et illustrations : Mathias Bracho, Laura Moulié, J.L. Laborde, Colombe Mainy, Nicolas Pulcrano, Christophe Raynaud de Lage, Stéphane Ridard, Philippe Salvat, Paul Soubiron, Studio Ernest, Ville de Saint-Pierre-du-Mont Publicité : Caméleon, Céline Naulibois (rens. : 06 34 12 82 69) Imprimeur : Sodal, imprimé sur papier PEFC (gestion forestière durable certifiée) avec des encres à base végétale Distribution : Millee et les agents de la Ville Tirage : 29 500 exemplaires Dépôt légal : Février 2024 / ISSN / 2259-1249

## Clap sur la Ville et l'Agglo !

Votre journal s'enrichit de vidéos pour découvrir autrement l'actualité. La présence du pictogramme en fin d'article vous signale un complément d'information audiovisuel. Rendez-vous sur la page Youtube Mont de Marsan pour découvrir un reportage vidéo sur le même thème !



# Boris Diaw, du moun à la NBA

**CHAMPION** L'ancienne star de la NBA et des San Antonio Spurs, Boris Diaw, est sorti de sa retraite pour tenter de gagner la prochaine Coupe des Landes qui se déroulera le 1<sup>er</sup> juin prochain, aux arènes du Plumaçon.



## Coupe du monde des Landes

De cette année passée à Mont de Marsan, Boris s'en souvient comme si c'était hier. Il s'entraîne au Pôle sport-études, suit des cours en 4<sup>e</sup> au collège Cel le Gaucher en étant hébergé à l'internat du lycée Despiaud. Il cite encore, sans hésiter, le nom des belles personnes qu'il a rencontrées comme son CPE, Mr Trouniac, ou Patrick Beesley cadre de la Fédération de Basket des Landes. C'est durant son passage à Mont de Marsan qu'il prend la mesure de cette compétition landaise dont il parle avec humour : "pour moi, c'est l'équivalent de la Coupe du monde !". Pour décrocher ce titre tant convoité, Boris Diaw a, dans la plus grande discrétion, pris une licence dans le club landais le plus proche de son domicile, Biscarosse. À la façon d'un Patrick Bruel, il a rappelé à ses amis basketteurs, tous formés comme lui à Mont de Marsan (Nicolas Gayon, Simon Darnauzan, Mathieu Labadie ou les frères Beesley), le rendez-vous pris il y a non pas 10, mais 26 ans ! Ce casse, façon Ocean's Eleven, est un one shot. L'ancien capitaine de l'Équipe de France n'entend pas défendre un éventuel titre l'an prochain. En 8<sup>e</sup> de finale, un premier obstacle de taille (le Réal Chalossais) a été franchi. Le suivant contre le Coteau de Luy, prévu le 16 mars, est préparé avec le même sérieux. L'apothéose rêvée se déroulera dans les arènes montoises devant 8 000 spectateurs le samedi 1<sup>er</sup> juin. Lors du précédent match, les supporters du Biscarosse Olympique brandissaient déjà cette banderole : "la NBA a Wemby, nous on a Boris !". Une chose est sûre l'effet Babac fait le bonheur du trésorier du Comité des Landes de Basket, côté billetterie la Coupe... est pleine !

"Pour moi, c'est l'équivalent de la Coupe du monde !"

**B**oris Diaw c'est : une carrière exceptionnelle en NBA, une notoriété comparable à celle de Tony Parker, 247 sélections en équipe nationale, un récent poste de manager de l'équipe de France pour les JO, un catamaran géant pour faire le tour du monde, une villa sur le Bassin d'Arcachon, des actions caritatives en Afrique et... à 41 ans, cinq années après avoir pris sa retraite, un retour sur les planchers sous le maillot d'un obscur club départemental (Biscarosse). Cherchez l'erreur ! S'il rehausse les baskets, c'est pour décrocher ce qui est à ses yeux, l'une des plus belles compétitions : la coupe des Landes.

Entre temps, Martin et Boris ont attrapé le virus basket, tous les deux ont tout pour réussir dans cette discipline. À 13 ans, Boris est le plus prometteur. Sa mère l'encourage à intégrer un centre de formation et c'est bien sûr vers celui de Mont de Marsan qu'elle dirige son petit (sic) protégé. Il y restera un an, le temps d'être repéré par tous les clubs du pays. Il choisira Bordeaux avant de partir à l'INSEP où il fait la connaissance de Tony Parker. Il signe ensuite à Pau-Orthez en 2000, à l'âge de 18 ans. Il y décroche ses premiers titres, ce qui lui ouvre en 2003 les portes des Etats-Unis et de son inégalable NBA.

## Pépites landaises

Pour comprendre ce défi, faisons un petit retour en arrière. La maman de Boris Diaw, Elisabeth Riffiod est, à la fin des années 70, l'une des meilleures joueuses de basket de l'hexagone avec plus de 200 sélections en équipe de France. En 1983, elle songe à sa reconversion et accepte les propositions de l'équipe de Mont de Marsan, alors en N2. Elisabeth mène de front sa vie de mère de famille avec ses deux enfants en bas-âge, Martin et Boris, son métier de basketteuse, ses cours pour devenir professeur de biologie et un engagement qui lui tient à cœur, créer à Mont de Marsan un centre de formation pour aider les jeunes pépites landaises à atteindre le haut-niveau. La famille Diaw restera 7 ans avant de partir s'installer Bordeaux, où Elisabeth s'est vue proposer un poste d'enseignant.



De gauche à droite :  
 • Rang du haut : 1<sup>er</sup>, Patrick Beesley  
 • Rang du bas : 1<sup>er</sup>, Simon Darnauzan ; 3<sup>e</sup>, Nicolas Gayon ; 4<sup>e</sup>, Boris Diaw ; 5<sup>e</sup>, Mathieu Dabadie

# Vers un service de l'eau plus agile pour maîtriser l'eau de qualité du territoire

**H<sub>2</sub>O** En fin d'année 2023, le Conseil communautaire s'est positionné favorablement pour que les deux régies intercommunales Eau et Assainissement se regroupent sous la forme juridique d'un Établissement public à caractère industriel et commercial (EPIC). Explications avec Bernard Kruzynski, conseiller communautaire délégué aux Politiques de l'eau.



## Qu'est-ce que le Pôle Cycle de l'eau ?

Nous avons la chance d'avoir sur le territoire une Maison de l'eau\* qui regroupe en un seul Pôle toutes les missions exercées dans le domaine de l'eau par les communes et l'Agglomération. On y trouve ainsi le service communautaire Pluvial, la Gestion des milieux aquatiques et prévention des inondations (GEMAPI), la régie montoise Chauffage urbain et Géothermie et les deux régies intercommunales Eau et Assainissement.

## Pourquoi faire évoluer ces deux dernières structures vers un EPIC ?

Aujourd'hui, sur les 18 communes de l'agglomération, 7 (Bostens, Bretagne-de-Marsan, Lucbardez-et-Bargues, Mont de Marsan, Saint-Avit, Saint-Perdon et Saint-Pierre-du-Mont) ont fait le choix d'être membres des deux régies là où les autres ont maintenu les transferts existants de ces compétences au Sydec. Pour autant, c'est l'ensemble des élus communautaires qui vote sur les choix de ces régies intercommunales. Demain, ce sera le conseil d'administration de l'EPIC - vitrine des 7 communes - qui prendra les décisions. Le rapport d'activité sera toutefois toujours contrôlé et validé par le Conseil communautaire.



## Est-ce la seule raison ?

Il en existe deux autres fondamentales. La première est que dépendre de Mont de Marsan Agglo alourdit la chaîne décisionnelle. Là où aujourd'hui il faut compter une soixantaine de jours pour mettre en exécution une décision, il en faudra demain entre 20 et 35. Le passage en régie publique EPIC apporte réactivité, souplesse

et adaptation. La deuxième est l'attractivité dans le domaine du recrutement notamment sur des postes très techniques. Avec cette structure, il sera mis en place un CSE (Comité Social et Économique) qui permettra de faire évoluer les statuts des salariés. Ainsi, la nouvelle régie publique aura plus de souplesse, d'agilité dans les recrutements. Les agents actuellement fonctionnaires auront le choix entre rester fonctionnaires ou demander un détachement sur un contrat de droit privé. Pour résumer, de petites différences vont permettre de nettes améliorations.

## Les usagers vont-ils voir des changements ?

Qu'ils se rassurent, la Maison de l'eau va continuer de les accueillir, les interventions d'urgence se feront toujours 7/7j 24h/24, le prix sera maîtrisé par les élus des communes membres et l'EPIC sera toujours un outil de Mont de Marsan Agglo. La politique de l'eau restera un service public de proximité.

## Une date pour le changement de structure est-elle envisagée ?

Si la décision politique est entérinée, il reste aux équipes à préparer ces changements de statuts, ce qui nous amènera à un lancement vers l'été.

\* 7 place Francis Planté à Mont de Marsan

## Différences entre les structures juridiques

Aujourd'hui	Demain
Service Public Industriel et Commercial (SPIC)	Établissement Public Industriel & Commercial (EPIC)
2 régies	1 régie
Régies à simple autonomie Financière	Régie à personnalité morale
Indépendance budgétaire	Indépendance budgétaire
Organe décisionnaire : conseil d'exploitation + Conseil communautaire	Organe décisionnaire : conseil d'administration propre avec des représentants des seules communes membres
Gestion financière : emprunt via Mont de Marsan Agglo	Gestion financière : emprunt en régie
Administration : marché public via Mont de Marsan Agglo	Administration : marché public en régie
Gestion du personnel : contrat de droit privé ou contrat de droit public (maintien du statut de fonctionnaire) avec règlement Mont de Marsan Agglo	Gestion du personnel : contrat de droit public (maintien du statut de fonctionnaire) avec règlement régie

## Un nouveau logo

Pour marquer la transition avec les Régies intercommunales de l'eau et de l'assainissement, la direction de la Communication de Mont de Marsan Agglo a imaginé un logo pour la nouvelle régie publique en EPIC.



## Bon à savoir

### Ce sont aussi des EPIC

- Dans le domaine de l'eau : L'Eau de Bordeaux Métropole, Eau Publique du Grand Lyon, Régie des eaux Terre de Provence...
- À côté de nous : Office de Tourisme du Commerce et de l'Artisanat de Mont de Marsan Agglo, XL Habitat, Les Laboratoires des Pyrénées et des Landes...



# Grâce à Mont de Marsan Agglo, un concentré d'aides au plus près des habitants

**ACCOMPAGNEMENT** Depuis presque 4 ans, la fréquentation du Bus France Services de Mont de Marsan Agglo ne cesse d'augmenter, confirmant l'intérêt de ce service public de proximité pour les habitants du territoire.

**L**ancé en juillet 2020, ce service itinérant sillonne les routes du territoire pour aller à la rencontre des habitants des communes rurales et les accompagner dans leurs démarches administratives en ligne. "La fermeture de certains services publics ou leur dématérialisation entraîne un éloignement de certains publics. Le Bus permet de répondre au besoin de proximité, en favorisant l'accès aux services sur l'ensemble du territoire et en conservant des interactions physiques avec les citoyens" explique Philippe Saës, vice-président de Mont de Marsan Agglo en charge du Bus France Services. Le bilan 2023 confirme le besoin de ce service itinérant avec des usagers de plus en plus nombreux, 1 979 en 2023 contre 1 335 en 2022, majoritairement des seniors de plus de 60 ans en activité pour être accompagnés sur leur dossier retraite.



aux Droits et l'association InfoDroits. Des permanences très demandées, qui ont permis de recevoir 41 usagers et qui sont reconduites cette année encore. "Elles offrent un soutien précieux et un accès facilité à une meilleure connaissance de ses droits et devoirs. En plus de fournir un accès gratuit et confidentiel au droit, ces permanences

jouent un rôle important en informant sur une variété de thématiques juridiques du quotidien (famille, travail, logement...)" précise Emelyne Racineux, juriste chargée de mission pour l'association InfoDroits.

Planning complet du 1<sup>er</sup> semestre 2024 du Bus à retrouver sur [montdemarsan-agglo.fr](http://montdemarsan-agglo.fr)  
Permanences juridiques sur rendez-vous : 05 56 45 25 21

## Des prestations étoffées

2023 a également été marquée par la mise en place de permanences d'information juridique une fois par mois à Benquet et Saint-Martin-d'Oney, en partenariat avec le Conseil Départemental d'Accès

### Bon à savoir Des documents indispensables !

Pour un déplacement efficace, penser à se munir de ses différents identifiants et codes confidentiels (messagerie personnelle, CAF, CPAM, MSA, impôts...).

## L'Agglo soutient le commerce et l'artisanat de proximité

Mont de Marsan Agglo soutient les TPE/PME commerçants de détail ou artisans disposant d'un point de vente dans le cœur de ville de Mont de Marsan ou les centres bourgs des communes de l'agglomération. L'aide, plafonnée à 5 000 € par projet, concerne l'aménagement intérieur et design des boutiques, l'aménagement extérieur de la vitrine et de l'enseigne mais aussi le déploiement des outils numériques. Récemment, l'Agglo a co-financé

les travaux d'aménagement intérieur et la pose d'enseigne d'une micro-brasserie à Saint-Martin-d'Oney (cf. encadré).

### Une petite dernière

Installé dans le centre-bourg saint-martinois, Emmanuel Puypalat fabrique de façon artisanale 6 bières différentes et permanentes ainsi que 4 bières de saisons. Il propose, outre la vente sur place, un service de personnalisation de ses produits pour des événements, ainsi que des ateliers autour du brassage et des techniques de fabrication de la bière.

291 route de Mont-de-Marsan  
Du mardi au samedi 9h à 19h  
Brasserie une petite dernière



## Les entreprises face au défi de la cybersécurité

Le Centre de Ressources Cybersécurité (CRC), unique dans Les Landes, a été créé à l'initiative de l'Agglomération de Mont de Marsan pour intervenir sur son territoire. Il propose différents services et conseils aux entrepreneurs locaux qui souhaitent renforcer leur cybersécurité. Avec la BA118, Campus Landes et l'IUT de Mont de Marsan, il co-organise également l'événement Mars@Hack, où TPE et PME peuvent assister à des rencontres, débats et conférences sur le sujet de la cybersécurité. Rendez-vous pour la 6<sup>e</sup> édition le 4 avril dans les locaux de l'IUT de Mont de Marsan. Programme à venir sur [montdemarsan-agglo.fr](http://montdemarsan-agglo.fr).

Plus d'infos sur le CRC : direction du Développement économique  
05 58 44 66 00



Le Service d'accompagnement pour la rénovation énergétique

■ Adoption SRDEII (schéma régional de développement économique d'innovation et d'internationalisation) Nouvelle-Aquitaine 2022-2028 et du règlement d'intervention des aides aux entreprises de Mont de Marsan Agglo

Les décisions des Conseils des 5 et 28 mars seront présentées dans le prochain m2m.ag. Retrouvez l'enregistrement audio des débats et les PV sur [montdemarsan-agglo.fr](http://montdemarsan-agglo.fr)  
Séances ouvertes au public et retransmises en direct sur Radio MDM.

## C'est voté à Mont de Marsan Agglo

CONSEIL COMMUNAUTAIRE  
RETOUR SUR LES PRINCIPALES DÉLIBÉRATIONS

### Séance du 14 décembre

■ Conventions de financement avec la DSDEN des Landes dans le cadre du fonds d'innovation pédagogique - projet "boîte à jouer" des écoles du

Peyrouat, de l'Argenté et du Pégly et projet "Clubs Lire Ecrire" de l'école du Biarnès élémentaire

■ Participation au financement "Jean Cassaigne" pour l'année scolaire 2023/2024 pour les élèves de l'élémentaire et de la maternelle  
■ Aides financières aux équipements de lecture publique du réseau intercommunal

### Séance du 7 février

■ Recomposition du bureau communautaire suite à la démission du 7<sup>e</sup> Vice-Président  
■ Convention de partenariat avec SOLIHA pour

**30 550 €**  
C'est le montant des aides allouées par Mont de Marsan Agglo en 2023 à 7 entreprises du territoire.



La MAT s'ouvre aussi sur l'extérieur, en proposant régulièrement des animations, comme ici pour les fêtes de la Madeleine.

# La Maison d'Accueil Temporaire, au service des seniors en perte d'autonomie et de leurs aidants

**SOLIDARITÉ** Ouverte en 2023, la MAT a rapidement trouvé sa place dans le paysage médico-social du territoire.

**G**érée par le CIAS du Marsan, la Maison d'Accueil Temporaire répond à un double objectif : accueillir ponctuellement ou régulièrement des personnes en perte d'autonomie et offrir une solution de répit aux aidants. Pour ce faire, la structure dispose de deux unités : un accueil de jour et un hébergement temporaire. Le premier, d'une capacité de 10 places, accueille à la journée des personnes atteintes de la maladie d'Alzheimer ou apparentée. L'hébergement temporaire permet quant à lui aux personnes dont le maintien à domicile est compromis momentanément de séjourner entre 4 et 90 jours par an, en continu ou non.

certaines personnes accueillies sont entrées en structure d'hébergement permanent à l'issue de leur séjour.

Côté accueil de jour, 53 personnes ont bénéficié de ce service une fois par semaine en 2023, majoritairement des Montois et Saint-Pierrois. Chaque jour, les groupes sont composés de personnes dont les capacités préservées sont plus ou moins identiques. Ils participent à différentes activités de la vie quotidienne (faire le café, la vaisselle, mettre le couvert, lire le journal...) afin de maintenir voire restaurer les habitudes de vie, ou à des activités thérapeutiques pour stimuler les capacités cognitives, physiques et sociales (jeux, ateliers créatifs, ateliers cuisine...). À la fin de chaque journée, un bilan écrit est transmis aux familles pour les tenir informées. Une attention particulière est également portée aux familles aidantes, afin de leur apporter un soutien psychologique et une assistance dans la vie quotidienne.

\* pour répondre à des situations d'urgence médico-sociale, depuis mai dernier, 2 places d'accueil temporaire d'urgence sont disponibles sur les 17 places que comprend l'unité, pour une durée d'hébergement de 15 jours renouvelable une fois, avant un retour à domicile ou une orientation vers une autre institution.

Plus d'infos :  
[mat@cias-montdemarsan-agglo.fr](mailto:mat@cias-montdemarsan-agglo.fr) | 05 58 51 35 57  
[montdemarsan-agglo.fr](http://montdemarsan-agglo.fr)  
Inscriptions sur [viatrageoire.fr](http://viatrageoire.fr)



## Venez découvrir la MAT

■ Vendredi 15 mars | 14h-17h  
1 avenue Henri Lacoste à Mont de Marsan

Le temps d'un après-midi, la MAT vous ouvre ses portes. L'occasion de venir découvrir cette structure, première du genre sur le territoire.

## Des résidents venus parfois de loin

"La Maison d'Accueil Temporaire s'intègre petit à petit dans le paysage médical et médico-social du territoire. En 2023, si l'hébergement temporaire a majoritairement accueilli des habitants du territoire, des personnes résidant hors agglomération et hors département ont également été prises en charge, permettant des rapprochements familiaux."



Marie-Christine Harambat, vice-présidente de Mont de Marsan Agglo en charge de l'Action sociale



# Une instance au service du territoire et de ses habitants

**MI-MANDAT** Mis en place en janvier 2022, le Conseil de développement (Codev) de Mont de Marsan Agglo est un lieu de dialogue et de propositions citoyennes. Guillaume Dutoya, son président, revient pour le m2m.ag sur les deux premières années d'activité de cette assemblée.



## Que retenir de ces deux ans ?

Ce que je retiens particulièrement c'est la richesse de cette instance. À travers elle, on donne la parole aux femmes et aux hommes qui la constituent, on s'appuie sur leurs expériences personnelles ou professionnelles, sur leur connaissance du territoire. C'est ce qui en fait sa force. Grâce à la volonté de chacun, nous avons réussi à produire des travaux de qualité sur des sujets clés pour l'agglomération. Bien évidemment, nous ne nous substituons pas aux élus du Conseil communautaire mais le fait de pouvoir alimenter leurs actions donne un véritable sens à nos travaux selon moi. Nous avons par ailleurs carte blanche : nous sommes libres dans les travaux menés, la manière de les mettre en place, les échanges que nous avons... Autour de cette dynamique de participation citoyenne, nous vivons une véritable aventure humaine.

## Quelles ont été les suites données aux propositions formulées l'an dernier, notamment votre travail sur les mobilités douces ?

Dans le cadre de cette saisine, les membres du Codev étaient chargés de réfléchir à la manière de mieux organiser la mobilité sur le territoire. Les élus de l'Agglomération ont été particulièrement satisfaits de ce travail et certaines propositions seront très prochainement mises en œuvre : création d'aires de covoiturage dans les 18 communes du territoire, promotion d'une application de covoiturage, poursuite de la verbalisation des stationnements et arrêts très gênants, contrôle régulier des vitesses dans les quartiers et voies principales... Nous allons être associés aux groupes de travail sur ces sujets.

## Sur quelles thématiques allez-vous travailler en 2024 ?

Lors de notre dernière plénière, nous avons décidé de trois thèmes pour l'année à venir :

- les projets citoyens autour des énergies renouvelables ;
- la précarité alimentaire, en ciblant notamment le public jeune et les communes rurales ;
- les circuits courts et l'épicerie solidaire.

Comme en 2022, nous souhaiterions également organiser une conférence sur un thème qui sera à définir. Enfin, nous recevrons le 28 juin les Codev de Nouvelle-Aquitaine dans le cadre d'une rencontre de la Coordination Régionale des Conseils de Développement (CRCD). Cela sera l'occasion d'échanger et de partager nos méthodes et travaux sur les sujets sociétaux actuels.

Retrouvez les contributions du Codev sur [montdemarsan-agglo.fr](http://montdemarsan-agglo.fr)  
Plus d'infos : 06 50 02 97 58  
[conseil2developpement@montdemarsan-agglo.fr](mailto:conseil2developpement@montdemarsan-agglo.fr)

**TmaPro**  
vous rend heureux.

**Salariés, voyagez pour 0.24 € par jour grâce à la prime transport.**

La prise en charge de votre abonnement transport par votre employeur est obligatoire.

**ABONNEMENT ANNUEL**  
145 €  
72,5 €

[www.bustma.com](http://www.bustma.com)

**CAVE SAINT-JEAN**  
— AOÛT —  
Mont de Marsan

**FÊTEZ PÂQUES TOUT EN GOURMANDISE**

**PENSEZ À RÉSERVER VOS SUJETS EN CHOCOLAT !**

23, Boulevard F. de Candau  
40 000 Mont-de-Marsan  
[info@casajeda.fr](mailto:info@casajeda.fr) 05 58 75 50 59



## Chauffage électrique, des économies d'énergie sont possibles !

**CO<sub>2</sub>** Pour accélérer la transition énergétique sur notre territoire, et en adéquation avec les actions du Plan Climat-Air-Énergie Territorial (PCAET), l'Agglo propose une solution pour mieux maîtriser les consommations d'énergie des foyers chauffés à l'électrique.

Grâce à un partenariat avec la société Voltalis, experte de l'efficacité énergétique, certifiée par le réseau de transport d'électricité (RTE), vous pouvez désormais être équipés d'un thermostat connecté et réduire ainsi votre consommation électrique jusqu'à 15%. Gratuit et sans abonnement, ce dispositif se matérialise par des petits boîtiers connectés alliés à une application mobile. Raccordés aux appareils les plus énergivores, comme les radiateurs, ils vous permettent de piloter à distance votre chauffage, de le programmer en toute simplicité selon vos habitudes de vie et de suivre votre consommation d'électricité en temps réel.

celui-ci en a le plus besoin, comme lors des pics de consommation hivernaux ou d'une baisse de production des énergies renouvelables. Au lieu de faire appel à des centrales polluantes pour produire plus, le système électrique fait appel à Voltalis qui peut moduler la consommation des appareils de chauffage, tout en préservant votre confort. Résultats : moins d'émissions de CO<sub>2</sub> et des économies pour les foyers équipés.

Depuis le 19 février, des conseillers et des techniciens Voltalis sillonnent le territoire pour aller à votre rencontre afin de vous présenter le dispositif et vous proposer des rendez-vous d'installation de cette solution écologique et solidaire.

**Un geste utile au système électrique et à l'environnement**  
Cette technologie permet également de soulager le système électrique lorsque

Plus d'infos : [camdm@voltalis.com](http://camdm@voltalis.com) | 05 40 25 69 96

## Réduire ses emballages : les commerces montois engagés labellisés !



Dans le cadre de la semaine européenne de réduction des déchets, le Sictom du Marsan et la Ville de Mont de Marsan ont mis en place un nouveau label visant à valoriser les commerçants qui agissent en faveur de la réduction des emballages des produits vendus. Les commerces labellisés sont identifiables via un autocollant "commerce engagé" apposé sur leur vitrine qui leur permet de donner de la visibilité à leur démarche. Pour être labellisé, il faut répondre

à au moins trois des six critères imposés, parmi lesquels : mettre à disposition des cageots et des cartons, proposer des boîtes à déjeuner réutilisables ou encore autoriser les contenants personnels. Le Sictom accompagne également les commerces afin qu'ils puissent à terme répondre aux six critères du label. Déployée dans un premier temps à l'échelle de Mont de Marsan, l'opération sera prochainement étendue à la totalité des communes de l'agglomération.

## Tri des biodéchets : le Sictom vous accompagne



Depuis le 1<sup>er</sup> janvier, la loi AGEC (Anti Gaspillage pour une Économie Circulaire) impose aux collectivités d'apporter une solution de valorisation des biodéchets

(épluchures de fruits et légumes, coquilles d'œufs, marc de café...) à tous leurs habitants. "Le Sictom du Marsan n'a lui pas attendu cette obligation légale puisqu'il propose déjà, depuis 2008, de fournir gratuitement un composteur individuel à tous les foyers le désirant" explique Jean-Paul Alyre, président du syndicat. Pour inciter davantage les habitants du territoire à trier leurs biodéchets, le syndicat a prévu de renforcer son offre de compostage pour les particuliers en maison individuelle, en résidence ou pour le compostage de quartier. Le nombre de zones de compostage partagées devrait ainsi être multiplié par 3 d'ici 2027. Une pratique durable qui agit pour la préservation de notre environnement.

Plus d'infos : [sictomdumarsan.fr](http://sictomdumarsan.fr)



**62,6 kg**

C'est la quantité de biodéchets jetée chaque année par un habitant du territoire

## Un nouveau visage pour le territoire

Vous l'avez peut-être remarqué, certains axes routiers de l'agglo, comme ici le boulevard d'Alingsas à Mont de Marsan, sont désormais vierges de dispositifs publicitaires. Cette transformation résulte du Règlement Local de Publicité intercommunal (RLPi) - adopté en 2022 par le Conseil communautaire - qui a pour but d'améliorer le cadre de vie des habitants du territoire en limitant la pollution visuelle générée par la publicité extérieure. Parmi les orientations retenues : protéger les espaces paysagers dans les secteurs agglomérés ; interdire la publicité dans les centres villes et cœurs de bourg, dans les zones naturelles en agglomération ou en zone résidentielles.

Plus d'infos : [montdemarsan-agglo.fr](http://montdemarsan-agglo.fr)







## Le Centre Hospitalier Intercommunal au rendez-vous des besoins de demain

**À LA POINTE** Après plusieurs mois de travaux où plus de 40 entreprises se sont relayées sur le grand chantier de restructuration du Centre Hospitalier Intercommunal (CHI) de Mont de Marsan, le nouveau plateau technique de 8 700 m<sup>2</sup> sera opérationnel à partir du mois de juin.

Dans ces nouveaux locaux, il y aura des équipements de pointe comme le robot chirurgical ou la très attendue salle hybride. Celle-ci permettra une chirurgie de précision avec guidage par l'image, le chirurgien et le radiologue pouvant ainsi travailler de concert grâce un équipement de dernière génération, offrant les meilleures conditions de sécurité d'intervention. L'objectif est de concentrer en un seul lieu l'ensemble de la chirurgie lourde

ainsi que la chirurgie ambulatoire. Le futur plateau technique disposera ainsi de 15 salles de blocs modernisées, soit la totalité des salles de blocs disponibles actuellement sur Mont de Marsan et Saint-Pierre-du-Mont, auxquelles s'ajouteront 5 salles d'endoscopie et 26 places pour la surveillance post-opératoire. Au-delà des améliorations techniques et technologiques, ce sont également la prise en charge et le parcours patient qui ont été repensés et optimisés : parking agrandi, ombragé, équipé de bornes électriques, entrée réorganisée avec un accueil dédié à l'ambulatoire, regroupement des consultations autour du hall d'accueil pour faciliter l'orientation des patients...

### Le CHI en quelques chiffres

- Plateau technique de 8 700 m<sup>2</sup>
- 40M € d'investissement
- 15 salles de blocs opératoires
- 1 350 lits
- 14 200 interventions par an
- 196 000 consultations, examens et actes par an
- 37 850 passages aux urgences

#### Bon à savoir

### Restructuration des espaces du SAMU

Face aux besoins toujours croissants de réponse à l'aide médicale urgente, les locaux du SAMU seront bientôt restructurés.

■ **Coût total : 1,5M €** (subventionné à hauteur de 900 000€ par l'ARS)

### Maintenir et développer l'offre médicale du territoire

"Nous avons un bel hôpital porté par un personnel très impliqué, qui rayonne sur l'agglomération et bien au delà. Un hôpital qui possède des pôles de spécialités qui sont reconnus, qui a une vraie culture du médico-social, mais aussi qui forme avec notamment la formation pour devenir ambulancier. On est à la veille de l'ouverture d'un plateau technique qui va augmenter l'activité, diminuer les délais, améliorer l'accueil, amorcer la transition vers l'ambulatoire. Avec ces nouveaux blocs opératoires à la pointe, on sécurise encore plus le parcours patient.

Cette modernisation technique et technologique s'accompagne également d'une attention à l'environnement avec une chaufferie biomasse - qui a au passage permis de belles économies - ou encore le photovoltaïque sur le parking.

Il est important pour la Ville d'avancer conjointement avec l'Hôpital, et nous poursuivons en ce sens comme nous l'avons fait auparavant avec le projet de Maison d'Accueil Spécialisée, le vaccinodrome géant durant le Covid, les aménagements du Loustau ou encore la réorganisation des flux routiers avenue Pierre de Coubertin."



**Charles Dayot,**  
Président du Conseil de Surveillance de l'hôpital

## La Clinique des Landes, partie intégrante de l'offre de soins du territoire

**RÉORGANISATION** Malgré un contexte compliqué, élus et acteurs concernés se sont pleinement impliqués pour permettre au Groupement de Coopération Sanitaire (GCS) du Marsan - ex "clinique des Landes" - de se renouveler et de pérenniser son avenir.

Cette réorganisation vise à préserver et à développer l'offre médicale du territoire, en soutenant l'activité libérale et publique et en tenant compte du libre choix du patient. Un projet ambitieux et structurant permettant de protéger l'emploi et d'attirer de nouveaux professionnels.

Sur le site de Layné, le nouveau plateau technique de chirurgie assurera la chirurgie lourde ainsi que la chirurgie ambulatoire. Le GCS du Marsan, quant à lui, proposera des interventions ambulatoires (hospitalisation

de jour) notamment dans les domaines de l'ophtalmologie, de l'O.R.L., de la stomatologie, de la gastro-entérologie... Les patients auront ainsi accès à une offre de soins diversifiée et regroupée au sein de deux pôles spécialisés.

Portés par les élus du territoire particulièrement attentifs à l'offre de soins, ces enjeux sont soutenus par les représentants des usagers qui souhaitent voir, eux aussi, une offre publique et privée de proximité, et de qualité, au bénéfice de l'ensemble de la population et en partenariat avec les professionnels de santé de ville.



### Une opportunité d'améliorer l'offre de soins

"Le nouveau plateau technique va permettre de concrétiser deux axes phares du projet d'établissement : moderniser l'offre et réunir les acteurs de l'hôpital et du Groupement de Coopération Sanitaire. L'enjeu est de profiter de cette opportunité d'un nouveau plateau technique, plus moderne, plus fonctionnel, avec des équipements de dernière génération qui vont profiter aux usagers bien entendu, mais également d'apporter un outil de travail plus moderne aux professionnels des deux structures. Il est important de préciser que la Clinique des Landes est un site qui va être amené à se moderniser également avec un certain nombre d'activités qui s'y développeront. Le nombre d'opérations ne baissera pas, au contraire : l'objectif est même qu'il y en ait davantage avec ces 15 nouvelles salles d'opération qui auront une organisation plus fluide. Grâce au nouveau plateau technique, le délai de prise en charge des patients sera significativement réduit."



**Frédéric Pigny,**  
Directeur du CHI



### L'hôpital Sainte-Anne : un site à revaloriser

L'hôpital Sainte-Anne accueille principalement des bâtiments de psychiatrie dans un environnement paysagé riche de diversité mais peu mis en valeur. L'enjeu est de redonner à ce site une dimension urbaine qualitative tout en optimisant la prise en charge des patients et en améliorant les conditions de travail des soignants. Le projet de restructuration comprend :

- la restructuration de la psychiatrie : recomposition du site, démolition des bâtiments obsolètes, restructuration des bâtiments conservés
- l'implantation de petites unités médico-sociales pour un EHPAD
- l'implantation d'une structure d'Unité de Soin Longue Durée : 80 lits
- la reconstruction de l'unité de production des repas, implantation de potagers, mise en valeur de la production
- la reconstruction de logements pour les internes et les médecins de passage

L'objectif est de favoriser la mutualisation d'espaces collectifs et d'aménagements extérieurs entre les pôles de pédopsychiatrie, psychiatrie adulte et gériatrie et d'ouvrir le site sur la ville, avec plus de proximité avec les quartiers et les habitants.



**Coût total du projet : 54,3 M €**  
dont une subvention exceptionnelle de l'ARS de 32 M €.



# Contrat Local de Santé : les actions portées par Mont de Marsan Agglo

**ENGAGEMENT** L'Agglo a contractualisé un Contrat Local de Santé avec l'Agence Régionale de Santé et sept autres structures partenaires\* en 2019.

Créé par la loi Hôpital Patients Santé et Territoires de 2009, le Contrat Local de Santé (CLS) a pour but de soutenir l'élaboration et la mise en œuvre d'un projet local de santé qui doit améliorer la fluidité des parcours de santé (santé mentale, maladies chroniques, vieillissement...), réduire les inégalités sociales territoriales et environnementales de santé, développer la prévention et encourager la participation des habitants aux actions de santé.

Pour cela, des actions gratuites sont proposées sur l'ensemble du territoire selon trois axes :

### L'attractivité des professionnels de santé

- accueil des internes en médecine chaque semestre (présentation du territoire, de l'offre culturelle, sportive et du cadre de vie)



- participation au forum des jeunes médecins généralistes avec les partenaires du territoire pour promouvoir les installations au sein de l'agglomération
- accompagnement à l'installation des professionnels de santé
- conférences à destination des professionnels de santé et job dating

### La prévention de la perte d'autonomie

- ateliers santé seniors ouverts à tous à partir de 60 ans (ateliers cuisine, conduite automobile, sophrologie...)
- ateliers pour les aidants (gestion des émotions, santé physique, relation avec l'aidé...)
- conférences grand public

### L'éducation à la santé

- ateliers de prévention des addictions auprès des 16-25 ans
- mise en place d'un pollinarium sentinelle au parc Jean Rameau. À partir de 2025, une newsletter permettra d'être averti du début des émissions des pollens



- village prévention Mars bleu à destination des 50-74 ans avec la présence d'un médecin gastro-entérologue
- ateliers nesting à destination des futurs ou jeunes parents et des professionnels de santé sur les polluants en intérieur

Cette année, le CLS sera renouvelé par les différents partenaires, ce qui permettra de s'engager dans de nouvelles thématiques répondant à l'analyse des besoins sociaux du territoire.

\*Centre Hospitalier de Mont de Marsan, Préfecture des Landes, Conseil départemental des Landes, MSA Sud Aquitaine, DSDEN des Landes, CPAM des Landes, CARSAT Aquitaine.

### Bon à savoir

### Innovation et partenariat : le CIAS du Marsan investi

En organisant une fois par trimestre un café partenaires seniors, le CIAS du Marsan permet à l'ensemble des acteurs professionnels, associatifs et aux élus municipaux de se rencontrer et de connaître les missions des structures du territoire. De plus, il s'est porté volontaire auprès du Gérontopôle de Nouvelle-Aquitaine pour constituer une communauté d'innovation montoise, un lieu d'exploration de nouvelles idées, d'expérimentations et de ressources sur le territoire.

### Les prochaines actions

- **Village prévention Mars bleu**  
19 mars | 13h30-17h | Maison sport-santé du Centre Hospitalier  
Présence d'une diététicienne et d'un médecin gastro-entérologue
- **26 mars** | 9h-17h | Résidence Domitys à Mont de Marsan  
Remise de test hémocult, bilan de forme avec enseignant en activité physique adaptée, diététicienne, médecin gastro-entérologue
- **Atelier de prévention des addictions**  
24 mai | 18h-21h | La Passerelle, quartier du Peyrouat
- **Conférence "et si on parlait santé mentale ?"**  
2 avril | Centre de Formation des Professionnels de Santé de Mont de Marsan  
À destination des professionnels de santé

**Félicitations !**  
2024 PALMARÈS FRANCE Capital  
**MEILLEURE ENSEIGNE**  
QUALITÉ DE SERVICE  
pour la 4<sup>e</sup> fois consécutive

**PISCINES HydroSud**  
Coques France Piscines  
Fabriquées à l'ère  
Robots  
Spas  
be spa  
Krudo

Céline Lucy et son équipe vous accompagnent avec le sourire  
« Ici, pas de marques éphémères, nous vous proposons de la qualité et du réparable à long terme ! »

DEPUIS 1999  
PISCINES  
COQUES

**AALL'EAU**  
montdemarsan.piscines-hydrosud.fr  
05 58 05 98 98

4 allée du Broc - Z.A. de la Faisanderie - SAINT AVIT

FPP



# DONNEZ PLUS DE VISIBILITÉ À VOTRE ACTIVITÉ

Devenez annonceur sur le M2M.AG en 2024 !

Parution tous les 2 mois à 29 500 exemplaires, dans toutes les boîtes aux lettres du territoire




**RENSEIGNEMENTS**  
direction.com@montdemarsan-agglo.fr  
06 34 12 82 69

**PLUS D'INFOS**  
montdemarsan.fr  
montdemarsan-agglo.fr




**TABLE & DÉCOR**


**LA TABLE**



**LA CUISINE**



**LA DECO**



**www.tableetdecor.com**

9 Av. du Maréchal Foch  
MONT DE MARSAN  
05 58 75 13 82

**Quelques lots encore disponibles !**



**DPE : A classé excellent**

**Les Castors Landais face à la crise**

En 70 ans d'activité Les CASTORS Landais ont surmonté de nombreuses crises du logement. Celle que nous traversons est particulièrement grave pour la maison individuelle.

Devant cette situation Les Castors Landais proposent des MAISONS T4 « façade Palombe » au meilleur prix définitif, entièrement achevées, habitables juillet 2024.

En respectant les normes réglementaires liées au Permis de Construire, à savoir RT2012, Accessibilité, VMC, protection antitermites, Assurance DO.

Les prix proposés comprennent : Maison, Etude de sol et tout autres frais annexes liés à la construction.

Exemple : T4 (84,32m<sup>2</sup> habitables) avec garage de 17m<sup>2</sup> : 220 042€ TTC ; DPE A excellent ; chauffage au gaz entre 435 et 589€ par an. Taxe foncière de 650 à 700€ par an. Frais de notaire réduit.

**VISITE À CAMPET OU LAGLORIEUSE**

**Coopérative de construction LES CASTORS LANDAIS**

6 place Saint Roch - MONT-DE-MARSAN  
05 58 75 05 85 - lescastorslandais@orange.fr

**CLTDI**

**TRIER POUR RECYCLER C'EST NOTRE MÉTIER**

**GROUPE BERNADET**  
05 58 85 29 74



CLTDI collecte, trie et recycle vos papiers !

207 route du Bergeras 40180 GOOS



**Les escargots de Jean-André**  
producteur d'escargots français

tel 06 99 43 81 98  
e-mail lescargotsdejeanandre@bbox.fr



## Expérimentation des circuits-courts : première année validée

**BILAN** Depuis maintenant un an, les élèves de Bostens, Pouydesseaux et Saint-Perdon mangent plus régulièrement des produits locaux. L'occasion de faire le point et d'entrevoir les perspectives de cette expérimentation.

La volonté des élus communautaires lors du lancement de cette expérimentation était claire : intégrer autant que possible dans les menus quotidiens des enfants des produits locaux. Pour ce faire, le choix s'est porté sur un approvisionnement en circuit court autant que possible, en grande majorité via la plateforme Agrilocal40. En parallèle, des producteurs non référencés sur la plateforme pouvaient également être sollicités.

Après un an d'expérimentation, les cuisiniers sont unanimes sur les points forts du projet : la reconnaissance de

leur métier, le plaisir de travailler des produits frais et de qualité (notamment une excellente qualité de la viande et des produits laitiers). Les enfants sont également ravis de menus proposés et des animations déployées : visites d'exploitation, rencontre avec des producteurs, plantation...

### Une enveloppe budgétaire maîtrisée

Financièrement, l'objectif était de limiter l'augmentation du coût du repas à 2,18€, soit une augmentation de 0,30€ par rapport au coût moyen observé pour les structures participantes. Opération réussie avec un coût moyen final de 1,92€. Pour arriver à ce résultat, un suivi financier rigoureux et une élaboration des menus en fonction de cette enveloppe ont été nécessaires. L'attention portée à la réduction du gaspillage alimentaire a également été une des clés de cette réussite. De l'étape de production jusqu'à la sensibilisation des enfants, en passant par l'augmentation de la qualité intrinsèque des produits utilisés (plus de goût, moins de perte à la cuisson), le gaspillage alimentaire a connu une forte baisse, ce qui a permis de maintenir et contrôler les coûts de production.

« Suite à ce bilan positif, il a été décidé de prolonger l'expérimentation pour l'année 2023-2024. Un déploiement courant 2024 est également envisagé dans les écoles de Gaillères et Campagne » indique Julien Paris, élu communautaire référent du dossier.

### Chiffres clés

- Coût moyen d'un repas **1,92€** (+2 % par rapport à 2022)
- **55** produits commandés dans un rayon de 150 km dont 39 issus de l'agriculture biologique
- **217** commandes via la plateforme Agrilocal40 pour un total de 4,3 tonnes de denrées
- **54 %** des produits éligibles à la loi EGALIM dont près de 40 % de produits bio
- **225** repas produits par jour



### Ensembl'âges : créer et tisser des liens entre générations

En complément des ateliers intergénérationnels relancés en 2023 (voir m2m.ag 37), depuis le mois de janvier, le Relais Petite Enfance du Marsan et l'EHPAD Saint-Pierre du CIAS du Marsan ont initié un nouveau rendez-vous mensuel : "ensembl'âges".

Axé sur la découverte des autres et le partage de moments de convivialité entre générations, ce projet n'est pourtant pas un atelier intergénérationnel comme les autres. Sa particularité : accueillir les mêmes participants au cours des cinq ateliers proposés de janvier à juin. Des liens solides ont déjà commencé à se tisser entre les 7 résidents de l'EHPAD Saint-Pierre, les 4 assistantes maternelles de Saint-Pierre-du-Mont et les enfants qu'elles accueillent. Ces moments sont l'occasion de favoriser l'éveil des tout-petits et la curiosité des plus anciens. Des rituels d'arrivée et de départ ont été instaurés et un projet de fresque est en cours de préparation pour conserver une trace de ces belles rencontres.

### Scolarité : inscriptions et renouvellements de dossiers à partir du 2 avril

Pour une première inscription (petite section ou nouvel arrivant), un dossier, à télécharger sur l'Espace famille ou à récupérer sur les antennes du Guichet éducation, est à compléter et à renvoyer entre le 2 avril et le 31 mai. Pour renouveler un dossier, une fiche pré-remplie est distribuée aux enfants. Les familles doivent vérifier et modifier les informations si nécessaire avant de renvoyer le formulaire signé entre le 2 avril et le 14 juin.

Plus d'infos : [espacefamille.montdemarsan-agglo.fr](mailto:espacefamille.montdemarsan-agglo.fr)



# Tournoi intercommunal e-sport : les phases de qualification sont lancées !

**GAMING** Pour cette 2<sup>e</sup> édition, le tournoi s'étoffe en élargissant ses actions sur le territoire.

À destination des jeunes du territoire, le tournoi e-sport a pour objectif de valoriser et d'encadrer cette discipline en promouvant un mode de vie équilibré. Si la compétition e-sport reste au cœur de l'événement, cette seconde édition intègre également de nouvelles actions. En lien avec les Jeux Olympiques, les structures accueillant le tournoi proposent également aux participants d'essayer de nouvelles

disciplines sportives ou culturelles, en travaillant sur des productions liées aux valeurs inhérentes au sport.

**Rendez-vous en juin pour les finalistes**  
Organisées dans plusieurs communes du territoire (Campagne, Mont de Marsan, Saint-Martin-d'Oney, Saint-Perdon et Saint-Pierre-du-Mont), les compétitions de Fifa, Mario Kart et Just Dance permettent

aux jeunes de démontrer leur habileté et de se défier amicalement. Les vainqueurs des phases de qualification, qui se déroulent jusqu'en mai, auront l'honneur de représenter leur commune lors de la grande finale le 1<sup>er</sup> juin à Saint-Martin-d'Oney.

Inscriptions : flashez le QR code



# Donner un sens au mot engagement !

**SERVICE CIVIQUE - PARTIE 1** En 2024, 8 jeunes ont fait le choix de s'engager au sein des services de la Ville de Mont de Marsan et de Mont de Marsan Agglo. Ils nous font part de leur expérience.



**Fanny, 21 ans**  
"Un peu perdue d'un point de vue professionnel, je souhaitais

découvrir une nouvelle voie. Aux côtés du CIAS du Marsan, je participe à lutter contre l'isolement des personnes âgées. Je travaille également sur un projet de témoignages photos auprès des bénéficiaires qui sera présenté lors du Forum "Bien vieillir à domicile" en juin, événement qui fait d'ailleurs partie des actions mises en place pour prévenir l'isolement des seniors et auquel je participe activement."



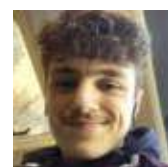
**Flavie, 18 ans**  
"Afin de développer mon expérience dans le domaine de l'enfance,

j'effectue de l'aide aux devoirs ainsi que des activités le mercredi dans les quartiers prioritaires avec la Direction de la Politique de la Ville. Parmi les projets développés, je travaille sur une chanson pour un concours avec les 9-12 ans que j'accompagne. Pour l'aide aux devoirs, j'essaie de privilégier les exercices ludiques, parce que les enfants retiennent mieux en s'amusant."



**Pauline, 26 ans**  
"J'interviens au sein d'une école élémentaire dans le but de développer les

activités culturelles et artistiques en accueil périscolaire. Cette expérience me permet de faire le point sur mes compétences et de contribuer à une cause qui me tient à cœur. J'évolue en permanence, sans jamais perdre de vue l'objectif et les raisons de mon engagement."



**Xabi, 18 ans**  
"J'interviens à l'école du Beillet afin de sensibiliser les enfants autour

du harcèlement, de l'écologie et de l'égalité fille-garçon. Je m'attache à simplifier les notions et à utiliser des mots adaptés pour leur donner envie de discuter. Ensemble, on crée notamment une pièce de théâtre sur le temps périscolaire. J'accompagne également le Conseil Municipal des Enfants en leur apportant mon aide sur différents projets qu'ils imaginent."

Le service civique s'adresse aux jeunes de 18 à 25 ans, jusqu'à 30 ans pour les jeunes en situation de handicap. Retrouvez les témoignages des 4 autres dans votre prochain m2m.ag



# Vacances de printemps : pas de place pour l'ennui !

Du 15 au 25 avril, l'Espace jeunes propose une multitude d'activités pour les 11-17 ans du territoire. Après-midi jeux de société, sortie au parc Walygator, escape game ou encore gaming, avec notamment la phase de qualification pour le tournoi intercommunal e-sport (voir ci-contre) : chacun devrait trouver son bonheur. Une envie de dépaysement ? Rendez-vous le 25 avril pour une journée dédiée à l'art et à la culture nipponne.

## Destination Portugal

Les ados de l'Espace jeunes travaillent sur un nouveau projet : un voyage au Portugal. Pour donner vie à leur rêve, ils se réunissent régulièrement pendant les vacances et les temps périscolaires, avec un objectif en tête : convaincre le jury de Landes Imaginations de la valeur de ce projet. Pour les aider, ils peuvent compter sur le soutien et l'accompagnement d'un animateur du Pôle Jeunesse de Mont de Marsan Agglo. Bien plus qu'un projet de voyage, c'est un apprentissage, une quête d'autonomie qui attend ces jeunes.

21 rue de la Poste à Saint-Perdon

## Une invitation à l'évasion et au rêve

Du 26 mars au 6 avril, le Pôle Jeunesse de Mont de Marsan Agglo accueille l'exposition "Rêve", fruit de 19 créations artistiques des lauréats et des coups de cœur des jurys des concours de création artistique étudiante du Crous de Bordeaux Aquitaine. Elle promet une expérience captivante ! Une plongée dans un univers où la frontière entre le rêve et la réalité s'efface pour laisser place à l'inspiration et à la créativité.

Entrée libre



## Jobs d'été : le rendez-vous à ne pas manquer !

L'événement incontournable pour rechercher un job d'été sur le territoire est de retour le samedi 16 mars à Mont de Marsan. Dédié aux jeunes à partir de 16 ans, le Forum Jobs d'Été et Engagement permet de les accompagner dans leur recherche d'emploi saisonnier ou de les informer sur l'engagement et le volontariat auprès des partenaires présents.

■ Samedi 16 mars | 9h-13h | Hall de Nahuques

Bon à savoir

### Préparer sa visite avec le Pôle Jeunesse !

Dès à présent, avec ou sans rendez-vous, les informateurs jeunesse se tiennent à disposition pour des conseils sur le CV, la lettre de motivation ou pour s'entraîner à passer un entretien d'embauche. L'occasion de mettre toutes les chances de son côté pour préparer au mieux sa venue au forum !

Pôle Jeunesse Mont de Marsan Agglo, 15 rue Lacataye à Mont de Marsan







## Micro-forêts jardins participatifs à Saint-Pierre-du-Mont



**DÉVELOPPEMENT DURABLE** Cette aventure humaine et écologique a débuté en 2021 avec la plantation de micro-forêts sur six espaces verts de la commune. Une condition : la contribution des habitants à la réflexion et à l'aménagement.

C'est ainsi que la 1<sup>re</sup> micro-forêt jardin participatif du Pouy a vu le jour. "Lieux de promenade, d'observation et de partage de connaissances et d'idées, les micro-forêts peuvent faire une vraie différence : zones d'ombre, stockage du CO<sub>2</sub>, accueil d'espèces végétales et animales, grande capacité. d'absorption lors de forts abats d'eau, etc. Ce sont les alliées des villes !" explique Joël Bonnet, maire de Saint-Pierre-du-Mont. L'équipe pilote, composée d'agents de la commune et de bénévoles (associations et habitants), a géré le suivi du chantier : amendement du sol avec apport de matière (feuilles, tonte, etc) et plantation de 5 400 végétaux sur 3 300 m<sup>2</sup>. Un travail collégial qui a permis de créer des liens forts et durables.

Actuellement, une 2<sup>e</sup> micro-forêt est en cours d'aménagement dans le quartier de la Tuilerie, rue des minotiers.

Plus d'infos : [saintpierredumont.fr](mailto:saintpierredumont.fr)

**Bon à savoir**

**Retrouvez l'agenda du Développement durable**

Pour apprendre ensemble, la Ville propose des ateliers ouverts à tous.

Plus d'infos : Service Développement durable et Bien-vivre ensemble  
[a.capitain@saintpierredumont.fr](mailto:a.capitain@saintpierredumont.fr) | 05 58 76 44 85



## Une Maison des artistes rénovée

Inaugurée en mars 2016, la Maison des artistes, située au cœur de Saint-Pierre-du-Mont, permet l'hébergement de compagnies de théâtre, de musique ou de danse lors de résidences de création. La commune, en partenariat avec le Théâtre de Gascogne, s'affirme depuis plusieurs années comme un lieu de ressource pour les compagnies régionales et nationales, qui y trouvent gracieusement un lieu d'accueil à proximité directe du Pôle.

Un audit énergétique avait mis en lumière la nécessité d'importants travaux de rénovation, qui se sont déroulés en 2023, en s'appuyant sur des matériaux d'isolation biosourcés : panneaux de fibres de bois pour les murs et fibres de bois soufflés pour les combles. La Maison des artistes, entièrement remeublée par le Théâtre de Gascogne, a été de nouveau mise à disposition au début de l'année et accueillera 7 artistes en résidence en 2024.

Coût total : 104 000€ HT dont 41 700€ de subventions



## Kyo, l'atout cœur du festival

**FESTIVAL** Atout Cœurs, des rendez-vous musicaux pour découvrir et permettre la rencontre d'artistes reconnus ou en devenir. Un festival d'ampleur auquel Mont de Marsan Agglo apporte son soutien financier et logistique.

Du 7 au 10 mai à Benquet, le festival vous plongera dans des univers musicaux variés, allant de la pop au style lyrique : Zélie, Anabel, Pierre-Hugues José, ou encore le Chœur de l'Armée française. D'autres artistes seront à découvrir chaque jour sur la scène de la bodéga. Et ne manquez pas le célèbre groupe pop-rock français Kyo, qui clôturera en beauté le festival.

### Les élèves du territoire aussi à l'honneur

Laissez les "enfants de l'agglo" (élèves issus des écoles de Benquet, Saint-Perdon et du Pouy à Mont de Marsan) vous embarquer, aux côtés de Laurent Debeze et Jean-Christophe Faure, dans leur voyage musical. Ils proposeront 3 représentations dans la même journée : à 10h30 et 14h30 pour les scolaires puis à 19h pour le grand public, en première partie du groupe Ali Baba.



**Aides financières de l'Agglo : 28 000 €**

Plus d'infos : Médiathèque de Benquet | 05 58 71 17 47  
Festival Atout Cœurs Benquet



## Pour le plaisir de la lecture et de la convivialité



**ACCUEILLANTE** Un vent de fraîcheur souffle sur la médiathèque de Saint-Perdon, avec la pose d'un nouveau parquet et le réaménagement des espaces.



L'équipe de la médiathèque, composée de 5 membres, vous accueille 3 jours par semaine et vous propose une offre élargie de romans, albums, BD et DVD parmi un choix de près de 5 000 documents empruntables. Les collections sont régulièrement enrichies grâce à l'achat de nouveautés et au prêt de documents de la Médiathèque départementale des Landes. La durée de prêt est de 3 semaines pour les livres et de 2 pour les DVD. "Et pour compléter cette offre documentaire, les bibliothécaires mettent en place de nombreuses animations tout au long de l'année, pour tous les âges et tous les goûts : 2 séances de bébés lecteurs mensuelles, café ou ciné lecture, rencontre d'auteurs, ateliers créatifs et culinaires, tournoi de jeux vidéo, braderie, et bien d'autres encore" détaille Jean-Louis Darrieutort, maire de Saint-Perdon.

**Bon à savoir**

**Ouverte à tous**

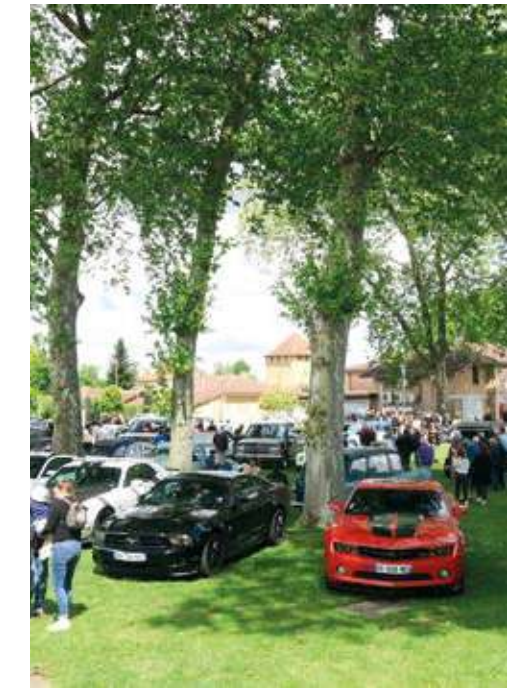
La médiathèque est accessible à tous les habitants de l'agglomération, qui peuvent y emprunter des documents grâce à la carte unique du réseau de lecture publique.

Catalogue en ligne : [lamediathedumarsan.fr](http://lamediathedumarsan.fr)

Médiathèque Saint-Perdon

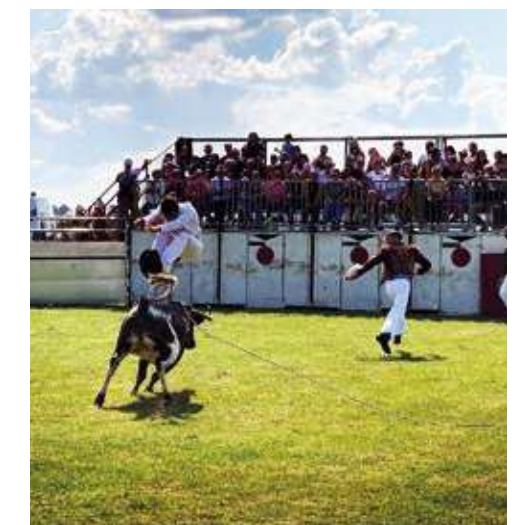
## Les rendez-vous saint-martinois du printemps

### Coup d'œil dans le rétro



Mercredi 1<sup>er</sup> mai, c'est le retour du Retro Festival à Saint-Martin-d'Oney. Une journée dédiée aux voitures et motos anciennes datant des années 1930, sur la place des platanes. L'occasion pour les professionnels et les amateurs d'admirer des bolides en tous genres. Buvette et restauration sur place sont prévues.

### La fête au village !



Les traditionnelles fêtes patronales reviennent avec les beaux jours, du 16 au 20 mai. Comme toujours, il y en aura pour tous les âges et tous les goûts, dans une ambiance musicale, conviviale et festive. Au programme : loto/bingo, repas, manèges, bal des pitchouns, concours de pêche, feu d'artifice...

Plus d'infos : [saintmartindoney.com](http://saintmartindoney.com)





## Un service qui s'est démultiplié à plus d'un titre pour rendre le sourire aux usagers

**PAPIERS** Les délais pour obtenir un titre d'identité sont revenus à la normale, le mérite en revient au service municipal montois chargé de l'instruction de ces dossiers.

**A**u Pôle Population Citoyenneté de la Ville de Mont de Marsan est confié la tenue de l'État civil, l'organisation des élections, la gestion des cimetières et le recensement de la population. Ce Pôle assume aussi une quatrième mission, autrefois portée par les préfetures, consistant à instruire et à délivrer des titres comme la carte d'identité ou le passeport. Des outils ont été fournis aux collectivités locales et notamment des stations d'enregistrement des empreintes digitales des administrés. Dans les Landes, une trentaine de communes sont équipées de stations biométriques (pour environ 3 000 en France). L'Agence Nationale des Titres Sécurisés (ANTS) conserve le contrôle préalable et la validation finale de la création ou du renouvellement de l'ensemble des documents officiels. Ce transfert de charges vers les collectivités locales aurait dû se faire sans difficultés majeures, mais c'était sans compter sur la période de pandémie durant laquelle les demandes de cartes d'identité et de

passesports ont été mises en sommeil. Une fois cette longue parenthèse refermée, les citoyens ont frappé aux portes des mairies, notamment ceux voulant obtenir un passeport valide pour voyager à l'étranger. Cela s'est traduit par une avalanche de dossiers à traiter, créant du même coup une thrombose des services concernés.

### Un véritable service du public

Les quatre agents de la cellule "Titre d'identité" du Pôle Population de la Ville de Mont de Marsan ont eu beau travailler d'arrache-pied, des listes d'attente se sont formées avec des délais de rendez-vous comparables à ceux que propose désormais le monde médical. Conscient des défaillances du service public, l'État a décrété, en 2022, un plan d'urgence pour résorber au mieux les retards. Les regards se sont alors tournés vers les mairies pour obtenir d'elles un surcroît d'investissement. Pour cela, l'adhésion du personnel concerné était indispensable. Sandrine Saint-Martin, responsable du Pôle a sonné le rappel et c'est à

l'unanimité que son équipe a relevé le défi. Elle parle de ses collègues à la façon d'un coach sportif : "Ils ont été supers, ont répondu avec enthousiasme et volontarisme aux attentes. Le surcroît de travail était accepté, tout le monde en connaissait la finalité". Et de considérer cet engagement bénévole comme un bel exemple de ce que donne le service public.

### Deux fois plus de titres émis

Pour accueillir un plus grand nombre d'administrés, les horaires du service ont été aménagés, le travail rationalisé avec notamment un contrôle plus strict des dossiers en amont. Les temps de rendez-vous ont été réduits et aux journées de travail se sont ajoutées des "nocturnes" de 18 h à 21 h sans rendez-vous. Résultat, alors qu'il fallait compter trois voire quatre mois pour obtenir un passeport, ce délai a été réduit de moitié. On ne compte pas le nombre de voyages à l'étranger qui ont été sauvés par ce coup de collier et le sourire retrouvé des usagers. Les statistiques du service parlent d'elles-mêmes : 6 600 titres délivrés en 2022, ce chiffre a pratiquement doublé en 2023. Autorités préfectorales comme municipales ont félicité, comme il se doit, ce service méritant. Et pour 2024 ? Sandrine Saint-Martin compte sur une baisse d'activités mais le début d'année conserve un rythme soutenu. Il est donc encore nécessaire d'anticiper ses démarches et de consacrer tout le temps nécessaire à rassembler les pièces indispensables pour obtenir ses papiers d'identité.

Plus d'infos :  
05 58 05 87 30 / 31 | cni-passeport@montdemarsan.fr  
Prise de rendez-vous sur montdemarsan.fr



## Carnaval : va y avoir du sport !

Samedi 9 mars, rendez-vous en centre-ville pour un carnaval sur le thème du sport ! En cette année de Jeux Olympiques et Paralympiques, la Ville de Mont de Marsan, labellisée "Terre de Jeux 2024", invite petits et grands à venir déguisés en leur sportif préféré. La cavalcade, animée par plusieurs associations montoises, partira à 14h45 de la place Charles-de-Gaulle et s'achèvera par l'embrasement de San Pansar sur le toit du lavoir à 16h. Toute la journée, de nombreuses animations sont également prévues en centre-ville : structures gonflables, atelier maquillage, animations musicales, jeux en bois, danse et chants gascons, manèges...

■ Samedi 9 mars  
Programme complet sur [montdemarsan.fr](http://montdemarsan.fr)



### Nouveaux horaires pour les cimetières

**Jusqu'au 31 mars :**  
■ cimetières du Centre et du Pégly : 8h45-17h30  
■ cimetière Saint-Vincent-de-Paul : 8h45-17h45  
■ cimetière Saint-Médard : 8h45-18h

Les horaires d'été seront communiqués ultérieurement sur [montdemarsan.fr](http://montdemarsan.fr)

### État civil

■ Naissances :  
ALMEIDA ELOSEGUY Gabriel, LESLUYES Mayronn, PIQUET Gabin, VISADE Kiara, GUILBAUT Margot, GUILBAUT Emmy

■ Mariages :  
FRANCOIS Kévin et DUCLOS Aurélie

### Faites de bonnes affaires lors de la foire de printemps

■ Samedi 4 mai | 9h-19h  
Les commerçants montois et ambulants font leur grand déballage dans les rues du centre-ville. De quoi trouver la robe ou le maillot parfait avant l'été !



## De nouveaux abribus et supports de communication

Cela ne vous aura pas échappé, en début d'année, les mobiliers urbains (abribus, panneaux d'informations...) ont été retirés pour être remplacés par de nouveaux supports\*. Le précédent contrat arrivant à son terme, la Ville a confié la gestion de ses équipements à un nouveau prestataire, Védiaud. Une attention particulière a été portée sur l'intégration des mobiliers et équipements dans leur environnement immédiat. Aussi, conformément au Règlement Local de Publicité intercommunal, la proportion de messages publicitaires sera moindre. À noter, que pour des raisons de développement durable, les planimètres et les abribus ne seront pas rétroéclairés. Ce nouveau contrat permet donc de moderniser les équipements actuels tout en augmentant le nombre de supports de communication de la Ville, sans surcoût.

\*\*Le déploiement des abris bus et des WC publics se poursuit jusqu'en mai (il n'y aura pas de sanitaires disponibles pendant un mois et demi)

## C'est voté à Mont de Marsan

CONSEIL MUNICIPAL  
RETOUR SUR LES PRINCIPALES DÉLIBÉRATIONS

### Séance du 30 janvier

- zones d'accélération des énergies renouvelables (ZAEnR)
- Plan prévisionnel de financement du projet de mise en place d'une pompe à chaleur géothermie à l'Hôtel de Ville

Les décisions des Conseils des 7 mars et 11 avril seront présentées dans le prochain m2m.ag. Retrouvez l'enregistrement audio des débats et les PV sur [montdemarsan.fr](http://montdemarsan.fr)  
Séances ouvertes au public et retransmises en direct sur Radio MDM.

### Broyage et services DU MARSAN

Débroussaillage hautes herbes et ronciers avec robot radiocommandé, entretien parc et jardin, tonte, taille des haies...

Philippe WAGNIER  
06.84.63.25.06  
[bsdumarsan@gmail.com](mailto:bsdumarsan@gmail.com)

50% DE CRÉDIT D'IMPÔT



## Le CME à la rencontre des seniors et des familles

Avant de terminer leur mandat en mai prochain, la première promotion du Conseil Municipal des Enfants (CME) propose deux animations pour les jeunes et les toujours jeunes.

### Fête du jeu des seniors



En partenariat avec les Francas, le CCAS de Mont de Marsan, le CIAS du Marsan et Mont2ludik, les élus du CME proposent aux enfants des écoles de la ville (CM1, CM2 et 6<sup>e</sup>) et aux seniors âgés de 60 ans et plus de partager un moment de détente, ludique et intergénérationnel autour du jeu : loto, jeux de cartes, jeux d'adresse, jeux de société, karaoké...

■ **Mercredi 27 mars**  
14h30-17h30 | Auberge Landaise  
Gratuit sur inscription avant le 20 mars  
Buvette et stand gâteaux sur place



### Décorons la rue Molière !

Avec le soutien des Francas et des Conseils de quartier, le CME souhaite donner des couleurs à cette rue (située derrière le théâtre le Molière) pour en faire un lieu attractif du cœur de ville. C'est pourquoi, entre le 25 mars et le 11 avril, les CM1 et CM2 des écoles montoises comme les enfants du centre de Loisirs de Nahuques peindront tour à tour les innombrables pavés. Deux après-midi sont également réservées aux jeunes (CM1, CM2 ou 6<sup>e</sup> accompagnés d'un parent) qui souhaiteraient eux aussi colorer leur ville !

■ **Mercredis 27 mars et 10 avril**  
entre 14h et 16h30 suivant votre disponibilité  
Gratuit sur inscription avant le 20 mars

Plus d'infos :  
cme@montdemarsan.fr  
06 81 69 35 69



## Le cap des 32 000\* Montois dépassé

Depuis 2017, la population montoise ne cesse de croître avec, comme l'a annoncé en début d'année l'INSEE, 693 habitants supplémentaires. Chaque année, afin d'accueillir ces nouveaux arrivants et leur souhaiter la bienvenue dans la préfecture des Landes, une cérémonie en présence des élus locaux est organisée. L'occasion pour les nouveaux Montois de tous horizons et de tous âges, de faire des rencontres, de s'informer sur les services publics, la vie des quartiers, les associations, les offres culturelles ou sportives et plus globalement sur le bien-vivre à Mont de Marsan !

\*Au 1<sup>er</sup> janvier 2024, la population totale de Mont de Marsan est de 32 058 habitants



## Au printemps, gare aux nuisibles !

Pour profiter sereinement de son jardin aux beaux jours, le service des Espaces Verts vous délivre quelques conseils à mettre en place dès à présent pour éviter les nuisibles.

### Frelons asiatiques

Le service des Espaces Verts vous encourage à vous doter de pièges à frelons asiatiques - disponibles dans le commerce ou à fabriquer soi-même - pour engager dès le printemps la capture des fondatrices.

### Moustiques tigres

Si les pièges à moustiques s'avèrent efficaces pour lutter contre ces insectes, quelques gestes simples visant à supprimer les eaux stagnantes vous permettront d'éviter leur prolifération : videz tous les récipients (gamelles, coupelles...), rangez les outils de jardinage, couvrez les récupérateurs d'eau, curez les gouttières...

Dépliant complet sur [montdemarsan.fr](http://montdemarsan.fr)

## Des protections contre les chenilles processionnaires !

Pour lutter contre ces petites bêtes particulièrement urticantes pour l'être humain et les animaux de compagnie, les équipes des Espaces Verts ont installé dès le mois de décembre dans les différents parcs de la ville des collerettes, piégeant ainsi au niveau du tronc les insectes. Ces dispositifs seront prochainement présentés au Conseil municipal des enfants. Malgré ces pièges, la prudence reste de mise !

## Les logements fleuris mis à l'honneur !

Si vous avez la main verte et que votre jardin ou votre balcon en est l'illustration, ce concours est fait pour vous ! Chaque année, la Ville récompense les Montois et Montoises qui contribuent à embellir la commune grâce à la qualité de leurs aménagements paysagers.

Parmi les critères d'évaluation, le jury porte une attention particulière aux actions respectueuses de l'environnement.

Plus d'infos : service des Espaces Verts | 500 avenue de Canenx  
05 58 75 65 41 | [service.jardins@montdemarsan.fr](mailto:service.jardins@montdemarsan.fr)



## Venez célébrer le retour du printemps

**ÉTALS ET PÉTALES** Dimanche 28 avril, à l'occasion de la fête des jardins, les conseils de quartier vous invitent à venir flâner dans les allées du parc Jean Rameau pour une journée dédiée au jardinage, à l'horticulture, à la création et au partage des savoirs. Marie-Christine Bourdieu, élue en charge des Conseils de quartier, des Espaces verts et du Développement durable, nous en dit un peu plus sur cette 11<sup>e</sup> édition.

### Que pourra-t-on trouver sur place ?

Comme à l'accoutumée, les stands incontournables de nombreux pépiniéristes et horticulteurs s'installeront dans les allées. L'occasion parfaite d'ornementer son jardin avec de beaux rosiers sans oublier les plants de légumes pour le potager. Un espace dédié aux vides-jardins et au troc de graines et plantes vous offrira la possibilité de dénicher de l'outillage, de la décoration et toutes sortes de petits trésors. Les passionnés de beaux objets seront aussi servis avec la présence de brocanteurs. Sans oublier des ateliers, des visites guidées ou encore des concerts. Buvettes et

estanquets seront également de la partie pour vous permettre de passer une bonne journée dans ce poumon vert montois.

### Y-aura-t-il une nouveauté en 2024 ?

Cette année et pour la première fois, Damien Thuaud et ses équipes préparent une œuvre qui ne manquera pas de vous laisser sous son charme. Implanté à Saint-Pierre-du-Mont, le meilleur apprenti de France 2015 et vice-champion de France des fleuristes 2018, fera une démonstration de ses talents de maître artisan pour proposer un décor floral, naturel et spectaculaire.

Programme complet à venir sur [montdemarsan.fr](http://montdemarsan.fr)

## Chasse aux œufs de Pâques au parc Jean Rameau

Les conseils de quartier invitent les enfants montois de 2 à 10 ans, accompagnés de leurs parents, à fêter cet événement dans la bonne humeur. Dans cet écrin de nature en cœur de ville, chaque chasseur en herbe doit se lancer à la recherche de 5 œufs de couleurs différentes. Ces œufs factices, preuves de la réussite de la cueillette, sont à échanger contre quelques délicieuses surprises en chocolat. Mais le but ultime est de débusquer l'œuf doré, véritable Graal de cette escapade pascale.

■ **Dimanche 31 mars | 10h30 | Parc Jean Rameau**



Plus d'infos : service Conseils de quartier | 05 58 05 87 52 | [conseils.quartiers@montdemarsan.fr](mailto:conseils.quartiers@montdemarsan.fr)

## Le manuel des parfaits "jardiniers solidaires"

En prévision du retour du printemps, l'association des Jardins reconnaissants et vos conseils de quartier vous proposent de faire partie des 50 participants qui cultiveront pour eux mais aussi pour les autres.



### Mode d'emploi :

- récupérez gratuitement plusieurs barquettes composées de différents plans de légumes et de fleurs le samedi 11 mai, au service des Espaces Verts de la Ville de Mont de Marsan (500 avenue de Canenx)
- plantez dans votre potager ces différents plans et faites parler votre main verte
- récoltez le fruit de votre travail
- reversez la moitié de votre récolte à la Plateforme Sociale du Marsan qui la redistribuera ensuite aux associations alimentaires présentes sur site (La Ruche landaise, le Secours Populaire, la Croix Rouge...)

Une opération verte et solidaire basée sur le partage et le gagnant-gagnant !

Inscription jusqu'au 9 mai

## Retour des vide-bibliothèques

Rendez-vous entre 9h et 12h le dimanche 5 mai devant les commerces du quartier Saint-Médard (îlot 4) pour le premier rendez-vous de l'année.

RDV TOUT AU LONG DE L'ANNÉE POUR VOUS FAIRE PLAISIR À PETITS PRIX







## Baisse de la vacance commerciale : Mont de Marsan dans le Top 5 national



Selon une étude indépendante publiée par l'observatoire du commerce Codata et par la Fédération des Acteurs du Commerce dans les Territoires, Mont de Marsan est une des 191 communes françaises à qui le Plan Action Cœur de Ville (ACV) a le plus profité dans la lutte contre les locaux vacants en attente de repreneur. En effet, si on compare le taux de vacance commerciale entre 2018 et 2022, le centre-ville montois enregistre une baisse de 5,2%. En seulement 4 ans, le taux est passé de 15,1% à 10% ! "Ce taux est même aujourd'hui de 9%. Les efforts paient, le travail continue, merci aux commerçants, aux cafetiers et restaurateurs et à tous les acteurs du territoire qui œuvrent au quotidien pour rendre notre cœur de ville plus dynamique et plus attractif" souligne Gilles Chauvin, adjoint au maire en charge du Centre-ville.

Commune	Taux de vacance 2018	Taux de vacance 2022	Évolution du taux de vacance entre 2018 et 2022 (points)
Calais	21,7%	14,0%	-7,7
Bagnols-sur-Cèze	21,3%	14,3%	-7,0
Vierzon	28,8%	22,2%	-6,7
Le Creusot	26,3%	20,8%	-5,5
Mont-de-Marsan	15,1%	10,0%	-5,2

### Top 10 des villes ACV ayant enregistré la plus forte baisse de vacances commerciale



Évolution de la vacance commerciale entre 2018 et 2022 (Source : Codata)

En savoir plus sur le plan Plan Action Cœur de Ville : [montdemarsan.fr](http://montdemarsan.fr)  
Retrouver l'étude complète :



## Vos nouveaux commerçants de centre-ville



**New Aficion**  
Ouvert à tout le monde, ce bar ambiance accueille également des groupes (minimum 10 personnes) à qui il propose une

soirée sur mesure selon les préférences de chacun (musique, DJ live, animations, cocktails, boissons, planches). Le New Aficion est aussi doté d'une scène et accueille des musiciens lors de sessions acoustiques.

4 rue Molière  
Du jeudi au dimanche 18h-2h  
New Aficion



**Gascuna Traiteur**  
Vincent Couralet, Gaëtan Sous et Quentin Lanet, trois chefs passionnés, vous accueillent en plein

cœur de ville pour vous offrir une expérience gastronomique sur mesure pour tous vos événements. Ils proposent également un service de livraison de repas, plats à emporter ou à déguster sur place le midi. Les trois chefs s'inspirent d'ingrédients locaux, sélectionnés avec soin au fil des saisons, pour créer des plats harmonieusement orchestrés pour satisfaire les palais les plus exigeants.

45 rue Léon Gambetta  
Du lundi au vendredi 9h-17h  
gascuna.fr  
Gascuna Traiteur



**Horlogerie Fine**  
Paul Bouyssou, horloger passionné par son métier, a ouvert avec son épouse Emilie Papaye, créatrice de bijoux et

photographe, un magasin où il propose son expertise pour réparer vos montres fatiguées par le temps mais également la vente. Animateur de podcasts ("horlogerie fine"), il a à cœur de transmettre sa précieuse connaissance en organisant des ateliers pour que ce savoir-faire traditionnel ne tombe pas dans l'oubli.

40 rue Gambetta  
Mardi, jeudi et vendredi 10h-12h et 14h-18h  
mercredi 14h-18h | samedi 9h30-12h30  
paulbouyssou.fr  
paulbouyssoubijoux



## Des cartels de haut niveau

**PLUMAÇON** Le 24 février dernier, les cartels de la feria de la Madeleine ont été dévoilés au grand public lors d'un événement organisé au cinéma Le Grand Club. Focus sur les principaux temps forts de la feria 2024.

### Victorino Martín retrouve le Plumaçon

Après cinq années d'absence, 2024 signera le grand retour de la ganaderia estrémadurienne, qui détient à ce jour le record du nombre de toros lidiés au Plumaçon : 129. La régularité de la devise et de surcroît son exceptionnelle temporada 2023 ont convaincu la Commission taurine extra-municipale (CTEM) et Victorino fils de retrouver leur complicité. À ses côtés en juillet seront également présents les élevages de Victoriano del Río, Puerto de San Lorenzo et La Quinta.

### 10<sup>e</sup> édition de la corrida concours

Pour répondre aux souhaits de nombreux aficionados, la CTEM a également acté le retour d'une corrida concours au Plumaçon en 2024. Ce type de spectacle, proposé chaque année entre 1987 et 1995, est particulièrement intéressant puisqu'il met en valeur le toro et le tercio de piques. Il crée une saine émulation entre ganaderos qui espèrent être primés et reconduits sur une corrida complète l'année suivante. C'est aussi l'occasion de nourrir la curiosité des aficionados en comparant les six élevages qui seront présents : Saltillo, Conde de la Corte, Dolores Aguirre, Peñajara, Flor de Jara et Christophe Yonnet.

### Marco Pérez au cartel d'une novillada d'exception

Sens de la lidia et du sitio, corte torero au registre varié... le talent de Marco Pérez suscite, depuis son plus jeune âge, un enthousiasme débordant auprès des aficionados, notamment les plus jeunes. En témoigne sa sortie en triomphe des arènes de Madrid en mai 2023, après une classe pratique où il est parvenu à couper quatre oreilles. Pour sa présentation dans le sud-ouest, le jeune prodige a choisi Mont de Marsan. Un événement qui marquera très certainement l'histoire de nos arènes !

Découvrez-en plus sur Marco Pérez



### Bon à savoir Abonnez-vous !

Les abonnements aux 7 spectacles taurins de la feria 2024 sont ouverts.

Renseignements auprès de la Régie des Fêtes et Animations :  
479 av. du Maréchal Foch à Mont de Marsan  
05 58 75 39 08 | [regiedesfetes@montdemarsan.fr](mailto:regiedesfetes@montdemarsan.fr)



### Le 6 avril, tous en bleu et blanc !



Avis aux festayres ! Samedi 6 avril, rendez-vous à Mont de Marsan pour célébrer le "percent" de la Madeleine. "À cette occasion, l'affiche officielle des fêtes 2024 sera présentée à 12h place Charles-de-Gaulle" indique Pascale Haurie, adjointe au maire en charge des Fêtes et manifestations. De nombreuses animations festives et conviviales seront également organisées en centre-ville toute la journée. Dans le cadre de la fête de l'asperge, plusieurs restaurateurs proposeront notamment des dégustations et menus spécifiques. À 16h, changement de tenue pour revêtir le foulard vert et se rendre aux arènes du Plumaçon pour la novillada de Saint-Perdon. Ne pouvant se tenir fin août en raison des Jeux Olympiques, ce spectacle taurin permettra d'assister au retour de la ganaderia de Valdellán dans le sud-ouest et aux performances de trois novilleros prometteurs : Daniel Medina, Jesus de la Calzada et Miguel Andrades.

Plus d'infos : [fetesmadeleine.fr](http://fetesmadeleine.fr) | [f](#) [i](#) [v](#) [t](#) Arènes du Plumaçon





## La Ville soutient son club de rugby

Après l'installation de la nouvelle pelouse synthétique qui s'est attirée les louanges des acteurs du monde du rugby en se classant n°1 des terrains de ProD2 et de Top14, la Ville de Mont de Marsan continue de pousser derrière les jaunes et noirs. Conforme à sa politique sportive, elle soutient l'excellence et s'est ainsi portée caution du financement porté par le club pour la création d'une nouvelle tribune nord. Avec 2 700 places assises supplémentaires et un salon panoramique de 600 m<sup>2</sup>, le stade André-et-Guy Boniface poursuit sa mue et sa capacité est désormais de 8 000 places assises, ce qui en fait la plus grande enceinte des Landes, capable d'accueillir des événements nationaux voire internationaux.



## Duel de stars pour un match caritatif

C'est un événement unique dans le sud-ouest : les légendes du Stade montois affronteront la Team UNICEF et ses célébrités au profit de l'UNICEF le 23 mars prochain. Venez soutenir une belle cause et profiter du spectacle offert par les légendes du sport montois et des stars comme Paul Mirabel, Robert Pires, Nico Capone, Yoann Huget, Just Riadh...



■ Samedi 23 mars | 19h  
Stade André-et-Guy Boniface  
Billetterie : flashez le QR code



## Un nouvel espace fitness en libre accès

Mont de Marsan poursuit le développement de ses actions en matière de sport-santé et d'équipement en libre accès en proposant une nouvelle aire de fitness composée d'une cage cross-training, de banc à abdos, barres parallèles, cible de wall ball, échelle de singe, barres de tractions, dips... Cet équipement situé à la Plaine des Sports Camille Pédarré vient compléter la boucle de 5 km récemment fléchée qui passe par le site de Nahuques, lui aussi doté d'une aire de fitness. "Cette année devrait permettre de flécher la boucle de 10 km et de réaliser un nouvel équipement fitness en libre accès en centre-ville, dans l'îlot Laulom. Le maillage de ces équipements devrait se poursuivre dans les quartiers", annonce Franck Michaud, directeur général adjoint mutualisé en charge des Pôles techniques, des Sports et de la Stratégie territoriale.



# Loubéry

Menuiserie

MENUISERIES EXTÉRIEURES  
FERMETURES  
MENUISERIES INTÉRIEURES

## 05 58 52 95 03

1855 ROUTE DE MONT DE MARSAN  
40090 LAGLORIEUSE  
WWW.LOUBERY.FR

## Vacances multi-sports pour les 9-13 ans

Lundi 22 et mardi 23 avril, c'est le retour du stage "savoir rouler" pour apprendre et perfectionner sa pratique du vélo en toute sécurité. La deuxième partie de la semaine sera quant à elle placée sous le signe des Jeux Olympiques.

Plus d'infos et inscriptions : Service des Sports  
05 58 93 68 79 | sports@montdemarsan.fr



Ville de grands événements

# Terre de Jeux 2024 : dernière ligne droite

**VITAMINÉ** À quelques mois des prochains Jeux Olympiques et Paralympiques, tour d'horizon du sport montois avec Farid Héba, adjoint au maire en charge des Sports.

## Le sport à Mont de Marsan

- 10 000 licenciés
- 4 omnisports
- 67 associations
- 50 disciplines
- 142 éducateurs
- 2 clubs professionnels
- 3 éducateurs ETAPS et 5 MNS au sein de la direction des Sports
- 700 personnes inscrites au Pass'sport
- 175 classes accueillies par les éducateurs ETAPS et les MNS
- 1 335 000 € de subventions aux clubs
- 37 200 h d'occupation des installations sportives
- 40 h de compétitions par week-end



**Avez-vous eu des contacts avec des délégations qui pourraient venir s'entraîner à Mont de Marsan ?**

Nous sommes toujours en négociation avec l'équipe de rugby à 7 des Fidji, qui était déjà venue préparer un tournoi l'année dernière, mais à l'heure actuelle, rien n'est acté. Ils étaient en tout cas ravis de l'accueil et de la qualité de nos infrastructures. Il faudrait qu'ils reviennent tester la nouvelle pelouse qui reçoit les éloges des instances du rugby ! Nous avons également toujours l'espoir d'accueillir à nouveau l'équipe de France de Basket, qui nous avait fait la belle surprise de venir préparer l'Euro à Mitterrand, où elles avaient rencontré et battu les Chinoises. Nous n'avons pas d'autres sollicitations pour le moment mais nous sommes ouverts à toutes propositions, délégations olympiques mais également paralympiques.



Ville de champion(ne)s

les favorites de la compétition. Participer à des Jeux Olympiques, à Paris, c'est exceptionnel et on mesure la chance qu'elle a de pouvoir vivre ça, c'est un exemple pour tous nos jeunes quelque soit leur discipline.

**Quelle importance pour Mont de Marsan d'accueillir les finales de coupe des Landes de basket en juin prochain ?**

Ça ne s'est jamais fait dans les arènes du Plumaçon ! Il y a eu un quart de finale de coupe de France en 1953, les cadets de Chalosse ont affronté et battu le Stade Français devant environ 10 000 personnes. Cette fois-ci, ce sont 8 000 personnes qui sont attendues pour participer à une belle fête du basket landais et du sport en général. Mont de Marsan est une terre de sports, de rugby mais aussi de basket avec Basket Landes, le Stade montois, Saint-Médard basket... C'est incroyable l'engouement que cette compétition suscite. Cette année, l'épouée de l'équipe de Biscarosse, qui évolue au niveau départemental avec sa star Boris Diaw, déchaîne les passions. En 2024, ça sera sans aucun doute un record en terme d'affluence, avec le derby entre le Stade montois Rugby et l'US Dax en avril !

**Il y a plusieurs beaux événements sportifs à venir, le match des légendes (voir page 26), la finale de la coupe des Landes de football, la journée olympique... Y a-t-il une volonté de proposer régulièrement des événements sportifs d'envergure ?**

Oui bien évidemment. Avoir à Mont de Marsan ce genre d'événements sportifs va amener du plaisir au public et aux acteurs. On observe un réel impact positif sur l'activité économique et associative. Le sport fait partie intégrante de l'ADN de la ville, c'est un vecteur important de belles valeurs. Ça démontre aussi qu'on est une ville dynamique, on l'a vu sur l'événement du Tour de France, avec une médiatisation assez forte.



Ville aux équipements performants à destination de tous



## Majorité municipale

### Une stratégie de centre-ville qui marche

La sécurité, l'action sociale, la santé, la redynamisation de notre cœur de ville, l'environnement dans lequel nous vivons... sont quelques-unes de nos priorités. Comme vous le savez, nous sommes engagés dans de nombreuses réalisations et projets pour un cadre de vie meilleur. L'îlot Laulom a entamé sa mue. Les travaux se poursuivent et nous aurons bientôt, en hyper centre-ville, un nouveau poumon vert totalement dédié aux piétons de 6.000 m<sup>2</sup>. Il nous faut penser aux générations futures, celles qui vivront dans notre ville demain sans oublier le présent. Notre responsabilité est grande et nous sommes très conscients du travail qu'il reste à faire.

Le futur c'est aussi se préoccuper du présent. Quand on entretient son patrimoine, on le fait par volonté politique mais aussi par besoin et nécessité pour les générations futures. Nous poursuivons le développement de la géothermie, de même que le projet d'hydrogène vert à partir de déchets (boues de stations d'épuration, déchets verts, cartons, etc.). L'objectif est de valoriser les eaux géothermales et de créer des emplois directs ou indirects sur notre territoire. Notre vision est soucieuse des priorités utiles à l'avenir de notre ville et des jeunes générations. Ce projet y répond.

Beaucoup a été fait, beaucoup reste à faire même si tout n'est pas parfait. L'ensemble des élus de la majorité fait son travail au quotidien pour une ville toujours plus agréable sans nier les difficultés. Preuve en est, notre taux de vacance commerciale est tombé à 10 % fin 2022 alors qu'il frôlait les 20 % en 2017. Depuis, d'autres commerces ont

ouvert leurs portes, notamment des librairies indépendantes ainsi qu'un supermarché. Notre ville a regagné des habitants, signe d'une politique volontariste, soit 692 résidents supplémentaires, amenant notre population à 32.058 montoises et montois. Notre agglomération, elle aussi, regagne des habitants et franchit le seuil des 57.000 habitants. L'acquisition de cellules commerciales, l'aide aux nouveaux commerces, la mise en place d'une stratégie coercitive sur les façades et la rénovation des logements concourent à ces résultats. Ainsi, depuis le lancement de la première opération programmée de rénovation de l'habitat urbain (OPAH-RU), pas moins de 421 logements ont été rénovés sur Mont de Marsan. N'en déplaise aux esprits chagrins qui semblent posséder des solutions toutes faites... Cette bataille du quotidien, nous la menons avec constance et ténacité. Malgré les chausse-trappes et les critiques, nous déroulons le programme sur lequel nous avons été élus et nous nous y tenons. Nous avons un engagement et nous le tiendrons jusqu'au bout de ce mandat.

**100% pour les Montois** / Charles DAYOT, Hervé BAYARD, Marie-Christine BOURDIEU, Farid HEBA, Nathalie GAAS, Gilles CHAUVIN, Pascale HAURIE, Philippe DE MARNIX, Catherine PICQUET, Christophe HOURCADE, Marie-Christine HARAMBAT, Jean-Jacques GOURDON, Hicham LAMSİKA, Claudie BREQUE, Jean-Marie BATBY, Marina BANCON, Chantal PLANCHENAU, Jeanine LAMAISON, Mathis CAPDEVILLE, Delphine LEBLANC, Philippe EYRAUD, Nathalie GARCIA

## Opposition municipale

### Quel avenir pour le territoire ?

À l'heure où nous écrivons ces lignes, nous ne possédons pas les éléments écrits du prochain budget qui détermine les projets qui seront menés en 2024 sur notre territoire. Ce que nous savons néanmoins, c'est qu'une hausse des impôts est envisagée afin de rétablir la situation financière délétère dans laquelle se trouve notre agglomération. Une fois de plus, nous ne pouvons que regretter que les finances de nos collectivités (ville et agglomération) se soient dégradées de façon constante depuis plus de 10 ans sous l'effet des décisions de Madame Darrieussecq puis de Monsieur Dayot.

Cet endettement massif et critique a des conséquences concrètes et directes sur la vie des habitants du territoire : un centre de loisir non entretenu aujourd'hui menacé de fermeture à Bougue, une école du Centre de Mont de Marsan qui est menacée de fermeture par manque d'entretien également, aucune perspective de développement économique concrète, un centre-ville montois qui poursuit son chemin de croix, pas de projet de santé sur le territoire, des projets culturels qui dévissent financièrement ou encore des projets environnementaux listés mais non finançables faute de moyens... Tout ceci nous incite à penser que d'autres politiques publiques sont nécessaires désormais et que les exécutifs en place sont à bout de souffle, à court d'idées, sauf pour entretenir des querelles personnelles stériles pour le territoire. Nous n'avons cessé de porter des projets et des idées novatrices au sein du conseil municipal et du conseil communautaire (circuits courts alimentaires, investissements dans les écoles, politique foncière de long terme pour le développement économique, projets culturels...). Tout ceci résonne dans le vide mais nous continuerons de porter les idées de celles et ceux qui nous font confiance. Nous avons enfin une pensée amicale et nous saluons Françoise Cavagne qui a récemment démissionné et qui a été une élue investie au service de son territoire. Nous souhaitons en parallèle bienvenue à Jean-Noël Capdeville qui nous a rejoint dans ce mandat et qui sera, comme nous toutes et tous, au service des administrés.

**Un Nouvel Elan Populaire** / Jean-Baptiste SAVARY, Céline PIOT, Alain BACHÉ, Frédéric DUTIN, Françoise LATRABE, Jean-Noël CAPDEVILLE

### La dent creuse à Geneu

En fin d'année dernière, en bord de scène, Simon Abkarian expliquait au Théâtre de Gascogne l'importance dans son œuvre du vocabulaire et de la richesse des mots. De la pauvreté du langage découle la pauvreté de la pensée et de la vision. Tonnerre d'applaudissements. Les élus locaux présents approuvent. Ils feignent de ne pas se sentir visés. Ou pire, ils ne se sentent pas visés...

Car la maîtrise d'une rhétorique restreinte et huilée, combinée à l'utilisation de "maximes" bien placées fait désormais office de politique à part entière (au mieux). À elle seule (souvent). On veut "nettoyer la racaille au Karcher", on s'adresse à "la France d'en bas", on dépense "un pognon de dingue". Ce mode oratoire est devenu monnaie courante, même dans les conseils municipaux des villages. Et c'est bien sûr une malhonnêteté intellectuelle orchestrée par les conseillers en com'. Je pense la réalité sociale selon un prisme idéologique unique, puis je fabrique des expressions coup de poing pour tuer dans l'œuf la moindre tentation de débat d'idées. Vétuste et coûteuse, la maison des associations de Saint Jean d'Août devient alors, selon Geneviève D., une "dent creuse". Une molaire cariée. Une plaie purulente dont elle va nous soigner. On va "rentabiliser" l'espace. On va "économiser". On va "densifier". Et les mots servant à nommer négativement sont évidemment proscrits : opération immobilière, marché financier, enrichissement, défiscalisation...

Jean Robert C. pourrait être l'acheteur. Sa proposition est parvenue à nos services... avant la délibération de vente ! Et, si ce n'est lui... ce sera son "frère". La loi ne prévoit pas d'appel d'offres véritable dans ce cas. Cela se passe comme ça. Entre amis. En famille. C'est win-win !

Toute ressemblance avec la définition d'un système connu en Sicile est purement fortuite.

Nous serons bientôt débarrassés de la dent creuse à Geneu. Par contre, pour ce qui est du choix de son successeur, il semblerait qu'elle n'ait pas vraiment eu... le nez creux. Adishatz.

**Marsan citoyen** / Benoît PIARRINE

## ERRATUM

**Lors de la mise en page du dernier numéro, une partie de la tribune du Nouvel Elan Populaire a été supprimée par erreur. La rédaction du m2m.ag présente ses excuses aux signataires de cette tribune ainsi qu'aux lecteurs. Vous trouverez ci-dessous la version complète.**

### Quel sort pour les associations montoises ?

Mont de Marsan est riche de ses nombreuses associations, et de tous les bénévoles qui s'y engagent.

C'est le constat que nous pouvons mesurer, chaque année, lors du forum des associations où participent clubs sportifs et "assos" parfois modestes, mais qui servent toutes l'intérêt général et œuvrent au quotidien dans le sens du "vivre-ensemble montois".

Ce lien social que tissent les associations a été éprouvé par la crise sanitaire, et nous sommes conscients de l'énergie qu'elles ont dû déployer pour reprendre leurs activités.

De ce fait, l'accompagnement politique de notre ville envers cet écosystème associatif doit être ambitieux et humain, afin de permettre à chacune des associations de bénéficier de locaux et de moyens suffisants.

Le constat que nous faisons est que, bien qu'elle se targue de compter sur le milieu associatif pour faire vivre le cœur de ville, la politique de la municipalité n'est pas à la hauteur des enjeux.

En leur restreignant l'accès aux salles municipales à une seule gratuité par an, elle contraint financièrement les associations.

De plus, lors du dernier conseil municipal, la Maison des associations

du quartier de Saint Jean d'Août a été mise en vente lors du vote d'un appel à projet.

C'est tout un ensemble dédié aux associations et proche du cœur de ville qui va être vendu au plus offrant.

Ces associations ont été temporairement relogées dans les locaux de la Maison René Lucbernet et de la Maison Joëlle Vincens.

La majorité municipale explique réfléchir à les installer dans les locaux de l'ancienne école du Carboué.

Si la dimension de ce site peut sembler idéale, sa localisation excentrée pose la question de son accessibilité à vélo ou en bus, et nous regrettons que cette solution "de facilité" éloigne les associations du cœur de ville.

Aussi notre groupe a-t-il voté contre la vente de la Maison des associations du quartier Saint-Jean d'Août et a proposé à l'inverse que ce site soit rénové afin d'offrir de meilleures conditions d'exercice pour nos associations.

**Un Nouvel Elan Populaire** / Jean-Baptiste SAVARY, Céline PIOT, Alain BACHÉ, Françoise CAVAGNÉ, Frédéric DUTIN, Françoise LATRABE









## La Passem qu'arribarà a la nòsta beròja vila\*

**CULTURE GASCONNE** La 3<sup>e</sup> édition de ce relais pédestre se déroulera du 30 avril au 5 mai.

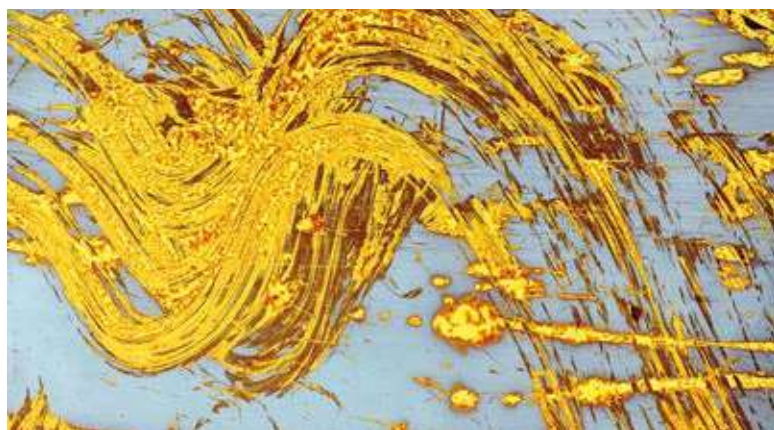
Tous les deux ans, la Passem traverse de nombreuses communes de la Gascogne pour transmettre la lenga nosta (occitan, gascon, biarnés, bigordan... comme vous le souhaitez). Cette année, 1 100 km seront parcourus sans interruption, de Tarbes à Mont de Marsan. Le "LIGAM", témoin symbolisant la langue, est transmis de main en main tout au long du parcours et contient un message tenu secret qui sera dévoilé à l'arrivée. Chaque kilomètre parcouru est vendu symboliquement pour permettre le financement de projets en faveur de la langue.

Dans une ambiance festive et sportive, de multiples acteurs du territoire seront réunis le 5 mai à Mont de Marsan pour accueillir les coureurs. Vous pourrez profiter de nombreuses festivités : animations musicales, échassiers, lecture du message du Ligam, concerts, course landaise...

\* La Passem arrivera dans notre belle ville



■ **Dimanche 5 mai**  
Plus d'infos / Faire un don : [lapassem.com](http://lapassem.com)



## Un printemps poétique à la médiathèque

**EN RIMES** Le 16 mars, à l'occasion des 25 ans du Printemps des Poètes, la médiathèque Philippe Labeyrie organise plusieurs animations dédiées à la poésie.

Dès 10h30, rendez-vous pour un atelier d'écriture autour des "moments de grâce" avec la poétesse Lou Sarabadzic. À 14h30, elle s'associera à sa consœur Joep Polderman pour un dialogue poétique. En croisant leurs textes, elle mettront en lumière la diversité et la richesse de la poésie contemporaine et questionneront des thèmes tels qu'amour et éloignement, vie et mort, la place du corps dans les moments de doute comme dans les moments de grâce.

Les plus jeunes ne seront pas en reste puisque l'autrice Raphaële Frier proposera également une rencontre à 10h30 au cours de laquelle les enfants de 8 ans et plus pourront explorer le langage poétique et créer un texte qui incarne leurs envies d'écriture. À 16h, accompagnée d'un musicien, elle livrera ses poèmes lors du spectacle "Pomponpompon / Les chaises", ouvert à tous à partir de 6 ans.

■ **Samedi 16 mars**  
Plus d'infos et inscriptions : [lamediathequedumarsan.fr](http://lamediathequedumarsan.fr) | 05 58 46 09 43

# Retrouvez votre trimestre culturel avec le Théâtre de Gascogne

## Il a beaucoup souffert Lucifer

■ **Mardi 12 mars** | 14h\* & 20h | Le Pôle | Dès 8 ans

Et si loin de sa fourche et de ses dents pointues, Lucifer n'était qu'un garçon de 10 ans surnommé ainsi par sa classe et martyrisé par elle. Surtout par Gabriel, son ancien meilleur ami. Et si, plutôt que de sortir les cornes, Lucifer préférerait étudier son bourreau à la loupe pour mieux le comprendre ? Car après tout, c'est peut-être Gabriel qui va mal ? La metteuse en scène Mélissa Zehner et l'auteur Antonio Carmona adressent à la jeunesse une pièce drôle et sensible sur le harcèlement à l'école, qui parvient à nous donner envie de croire en des lendemains meilleurs.

\* Représentation scolaire ouverte au public

## Conférence sur le harcèlement

■ **Mercredi 6 mars** | 14h30 | Le Pôle

■ **Samedi 9 mars** | 10h | Médiathèque d'Aire sur l'Adour

Avec la conférence "Je te tiens, tu me tiens, Exploration sérieuse et joueuse du mot harcèlement" vous jouerez pour chercher à savoir ensemble de quoi le mot harcèlement est fait, ce qu'il nous fait, ce qu'il dit de nous, de nos relations et du monde.

Gratuit sur inscription : [theatredegascogne.fr](http://theatredegascogne.fr)  
Dès 8 ans | Nombre de places limité



## KYF!

■ **Mardi 30 avril** | 20h | Le Molière

Entre vidéos hypnotiques et musiques mêlant rythmes afro et synthé électro, ce spectacle coréalisé avec le caféMusic' et l'OARA rivalise avec les grands noms de la musique d'aujourd'hui. Les artistes dominent à la perfection leur sujet pour se jouer des codes et des frontières. Ancrée dans la tradition mais résolument d'aujourd'hui, la musique pousse au voyage et invite à la danse.

## Visite de l'envers du décor du concert de KYF!

■ **Lundi 29 avril** | 19h | Le Molière

Découvrez en avant-première les coulisses et rencontrez les équipes techniques et artistiques qui œuvrent à chaque représentation pour que le spectacle prenne vie !

Gratuit sur inscription : [theatredegascogne.fr](http://theatredegascogne.fr)  
Nombre de places limité

## KYF! Dans les coulisses de la création

■ **Du 9 au 30 avril** | Médiathèque Philippe Labeyrie

Découvrez la genèse du projet KYF! avec cette exposition immersive composée de portraits des huit musiciens afropeens invités et de photos "Making Off".

## Mandala : atelier audiovisuel interactif

■ **Mercredi 27 avril** | 14h | Médiathèque Philippe Labeyrie

Visitez l'exposition avec les artistes et créez une œuvre participative liant dessin et musique.

## Voyage au bout de l'ennui

■ **Vendredi 3 mai** | 10h\* & 14h\* | Le Pôle | Dès 6 ans

■ **Samedi 4 mai** | 18h | Le Pôle | Dès 6 ans

Une invitation à embarquer pour une terre imaginaire de rêverie, non sans rapport avec le temps de l'enfance. Bien que l'on conçoive l'ennui comme une situation solitaire, le chorégraphe entraîne six danseurs dans l'aventure. Loin de l'immobilité imaginée dans l'ennui, ici la danse est vive et engagée. Les corps se lancent, s'entremêlent, se heurtent et jouent ensemble.

\* Représentation scolaire ouverte au public

## Atelier parents-enfants

■ **Samedi 4 mai** | 10h | Le Pôle | Dès 6 ans

Devenez artiste le temps d'un atelier ! Dirigé par un des danseurs, ce moment sera l'occasion de mettre en œuvre les notions physiques d'axe, de poids et de gravité.

Gratuit sur inscription : [theatredegascogne.fr](http://theatredegascogne.fr)  
Nombre de places limité

## Conférence sur l'ennui

■ **Samedi 6 avril** | 10h | Médiathèque d'Aire-sur-l'Adour

■ **Mercredi 10 avril** | 15h | Médiathèque Philippe Labeyrie

Lors de la conférence "Qu'est ce que je peux faire ? Je sais pas quoi faire... Exploration sérieuse et joueuse du mot ennui, une tentative de ralentir le temps", une médiatrice tentera d'être assez ennuyante (mais pas trop), assez sérieuse (mais pas trop), assez aventureuse (vraiment très) pour faire voyager les pensées dans le mot ennui.

Gratuit sur inscription : [theatredegascogne.fr](http://theatredegascogne.fr)  
Dès 6 ans | Nombre de places limité



Plus d'infos : [theatredegascogne.fr](http://theatredegascogne.fr) | [f](https://www.facebook.com/theatredegascogne) [i](https://www.instagram.com/theatredegascogne) [y](https://www.youtube.com/theatredegascogne) theatredegascogne



# L'agenda culturel



**2 ET 3 MARS**  
**Salon du tatouage**  
 Les Mains d'or reviennent pour la 4<sup>e</sup> édition de la "Tattoo Convention". Organisé par l'association Confluences musicales en partenariat avec Grillon Tatouage, le salon réunira une trentaine d'artistes tatoueurs, de toutes générations : des pionniers du tatouage français à la nouvelle vague. Vous retrouverez également sur place des concerts, expositions, tables rondes, performances artistiques, et d'autres surprises.  
**2 et 3 mars - Auberge Landaise**

**DIMANCHE 10 MARS**  
**Brass Landes**  
**Concert**  
 L'ensemble de cuivres invite Amélie Caron, trombone solo du Paris Brassband  
 Église St-Vincent-de-Paul de Mont-de-Marsan - 16h30

**JEUDI 14 MARS**  
**Club lecture spécial**  
**Poésie**  
 Avec la maison d'édition La Crypte  
 Médiathèque Philippe Labeyrie - 14h

**VENDEDI 15 MARS**  
**Hommage à Bernard Manciet**  
**Veillée poétique**  
 Archives départementales - 18h

**JEUDI 21 MARS**  
**Fête du court-métrage**  
**Projection cinéma**  
 Médiathèque Philippe Labeyrie - 18h

**Les musiques électroniques**  
**Conférence**  
 Par Christophe Ithurritze  
 Conservatoire Antenne Marsan - 18h30

**VENDEDI 22 MARS**  
**Les discours qui ont changé le monde**  
**Apéritif lecture**  
 Par le Théâtre des Lumières  
 L'Atelier à T - 19h30

**SAMEDI 23 MARS**  
**ABCD'art : Je suis Frida Kahlo**  
**Atelier d'éveil à l'art**  
 Médiathèque Philippe Labeyrie - 14h30

**Yvonne Serruys**  
**Conférence**  
 Par Marjan Sterckx  
 Musée Despiou-Wlérick - 15h

**La Chica y el Duende Orchestra**  
**Concert**  
 La fusion des deux univers est totale, voire captivante. Elle croise le destin de deux êtres écorchés à vif, exaltés par le souffle de la vie et du son en grand format.  
 Le Pôle - 20h

**23 ET 24 MARS**  
**Le combat au théâtre**  
**Théâtre**  
 Stage organisé par le Théâtre des Lumières et dirigé par Erwan Bleteau  
 Théâtre du Pégly



**JEUDI 28 MARS**  
**Piano Day**  
**Musique**  
 Créé en 2015 par l'artiste allemand Nils Frahn, le Piano Day se déroule le 88<sup>e</sup> jour de l'année, en écho au nombre de touches du clavier. À cette occasion, l'antenne Marsan du Conservatoire des Landes vous réserve une soirée musicale sur le thème "les Etats-Unis" avec des morceaux pour piano à quatre mains, du chant avec la "chorale de poche" et de la percussion.  
 Conservatoire Antenne Marsan - 18h30

**SAMEDI 30 MARS**  
**Pour toi Aznavour**  
**Danse**  
 La compagnie Yeraz continue de célébrer l'âme arménienne à travers la danse avec sa nouvelle création, qui rassemble une quarantaine de danseurs sur scène.  
 Le Pôle - 20h



**SAMEDI 30 MARS**  
**Métiers d'art : restauration du patrimoine**  
**Art**  
 Dans le cadre du partenariat Passerelle(s) avec le musée Despiou-Wlérick, Delphine Masson restaure sous vos yeux Liline, le buste en étain du sculpteur montois Robert Wlérick.  
 Médiathèque Philippe Labeyrie - 15h

**4 ET 5 AVRIL**  
**Ma Montagne**  
**Théâtre**  
 Un acte artistique qui interroge la notion de handicap et revendique l'accès aux droits fondamentaux pour tous les citoyens.  
 Le Pôle - 19h

**VENDEDI 5 AVRIL**  
**Soirée jeux**  
**Jeux**  
 Par l'association Mont2Ludik  
 Médiathèque Philippe Labeyrie - 18h



**DU 5 AU 7 AVRIL**  
**Festival Ciné Attac : 17<sup>e</sup> édition**  
**Cinéma**  
 En partenariat avec les Toiles du Moun, Attac Marsan reste fidèle à ses ambitions : proposer à tous les amateurs de cinéma et au grand public des films et documentaires qui allient la fiction et des thèmes engagés propres à susciter la réflexion des spectateurs.  
 Cinéma Les Toiles du Moun

**SAMEDI 6 AVRIL**  
**Concert de printemps du Conservatoire des Landes**  
**Musique**  
 Théâtre du Pégly - 18h

**DU 8 AU 12 AVRIL**  
**Poulette crevette**  
**Théâtre**  
 Poulette crevette raconte l'histoire d'une petite poule rose pas comme les autres qui ne parle pas. Toute la basse-cour est en émoi.  
 Théâtre du Pégly - Lundi : 10h45, 14h, 15h30 / Mardi : 9h, 11h, 15h / Mercredi : 9h30, 11h, 18h / Jeudi : 9h, 11h, 15h / Vendredi : 9h, 11h, 15h

**JEUDI 11 AVRIL**  
**Club des lecteurs**  
**Atelier**  
 À quelques mois de l'ouverture des Jeux Olympiques et Paralympiques de Paris et de l'exposition "Les Landes, le plus beau terrain de sport ! Histoires et partages", découvrez le sport dans les fonds iconographiques conservés aux Archives.  
 Archives départementales - 17h45



**SAMEDI 13 AVRIL**  
**Miksi**  
**Concert**  
 Miksi ("mélanger" en espéranto), ce sont 5 musiciens d'origines diverses qui se sont rencontrés autour d'un projet musical commun. Ils ont dessiné un premier répertoire inspiré de morceaux traditionnels albanais, kurdes ou syriens, et forment désormais un groupe qui nous transporte dans un monde où les frontières s'effondrent.  
 Chapelle de Saint-Orens (Saint-Perdon) - 21h

**VENDEDI 12 AVRIL**  
**Musique de chambre**  
**Concert**  
 En partenariat avec le Conservatoire des Landes  
 Médiathèque Philippe Labeyrie - 18h

**La Tendresse**  
**Danse, théâtre**  
 Par la Compagnie Les Cambrioleurs. Huit jeunes hommes se débattent avec spontanéité et naturel avec les clichés et les injonctions de la société. Ils donnent aussi la parole au corps, entre danse classique et break dance, qui rythment cette pièce intime et sensible.  
 Le Pôle - 20h

**VENDEDI 19 AVRIL**  
**In Vivo**  
**Concert**  
 Librairie Caractères - 19h

**JEUDI 25 AVRIL**  
**Art et peinture au cinéma**  
**Conférence**  
 Animée par Jean-François Baillon  
 Médiathèque Philippe Labeyrie - 15h

**SAMEDI 27 AVRIL**  
**L'atelier d'Antoine Bourdelle**  
**Conférence**  
 Par Valérie Montalbetti  
 Musée Despiou-Wlérick - 15h

**MARDI 30 AVRIL**  
**La musique jamaïcaine**  
**Conférence**  
 Par Christophe Ithurritze  
 Conservatoire Antenne Marsan - 18h30

**MARDI 7 MAI**  
**Le monument aux morts de Mont de Marsan (1922-2022)**  
**Conférence**  
 Le 11 novembre 1922, Mont de Marsan inaugurerait son Monument aux Morts, hommage de la cité à la femme et aux 273 hommes dont les noms furent inscrits dans le bronze.  
 Archives départementales - 18h



**JEUDI 16 MAI**  
**Maison Bélier**  
**Concert**  
 En partenariat avec le caféMusic' et Arte Flamenco  
 Médiathèque Philippe Labeyrie - 18h30

**VENDEDI 17 MAI**  
**Miasin !**  
**Musique**  
 Au croisement d'un saz, d'un doudou, d'un violon électrique ou d'un synthétiseur analogique, cet univers artistique éclectique mixe des saveurs traditionnelles en fusion, jazz, électro, pour une musique tour à tour festive, sensuelle et envoûtante.  
 Théâtre du Pégly - 20h

**SAMEDI 20 AVRIL**  
**Concert de Gala**  
**Musique**  
 Venez danser et vous évader au rythme des musiques des Cumbancheros lors de leur concert Gala à l'Auberge Landaise. Vous y retrouverez les danseurs, les mini Cumb's mais aussi les percussionnistes et autres musiciens. Un régal en perspective pour les yeux et les oreilles.  
 Auberge Landaise - 18h30

**20 Avril 2024** **Concert Gala Gratuit** **18h30**  
 Auberge Landaise Mont de Marsan

**101.1**  
 Mont de Marsan

**93.8**  
 Banos - Chalosse - Tursan

**Matinales et Après-midis en direct**  
 du lundi au vendredi de 7h30 à 12h30 et de 16h30 à 19h

**Emissions thématiques**  
 Culture, sports, loisirs, société

**Musiques éclectiques**  
 Jazz, Blues, Rock, Classique, Hip-Hop, Chanson française, Musiques du monde

**Retransmissions**  
 Basket, événements culturels, vie locale

**Les Conseils Municipaux montois & les Conseils Communautaires**  
 en direct

**Tous les reportages sur Mont de Marsan Agglo**  
 réécoutables en podcast sur :

**www.radio-mdm.fr**  
 05 58 46 46 46 / contact@radio-mdm.fr



**7 > 10 MAI**  
**BENQUET (40)**

**Atout  
Cœurs  
2024**

**KYO**

**ANABEL - ZÉLIE**

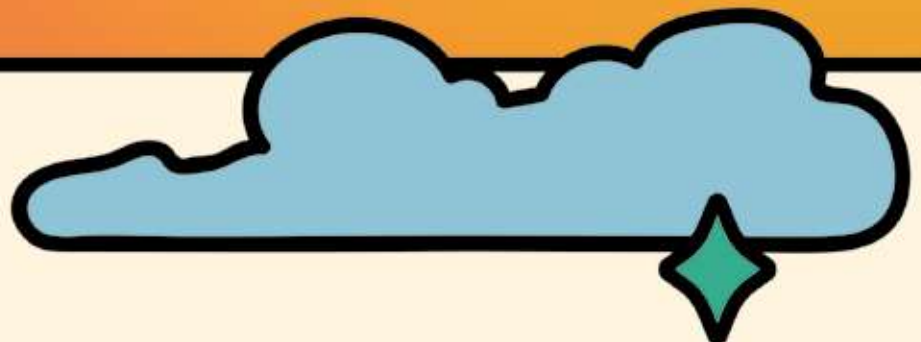
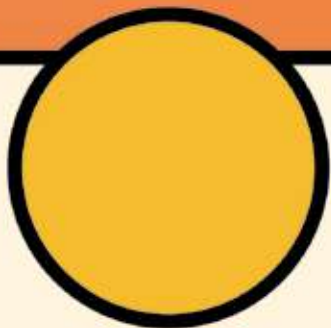
**PIERRE HUGUES JOSÉ**

**CHOEUR DE L'ARMÉE FRANÇAISE**


**ALI BABA - LES ENFANTS DE L'AGGLO**

**NUDE - WEB - ALEXIS DEVINEAU**

**LE CHOEUR D'ATOUT CŒURS**



  **FESTIVAL ATOUT CŒURS BENQUET**  
Médiathèque de Benquet  
05 58 71 17 47 / [communedebenquet.com](http://communedebenquet.com)

Réservation dès le 4 mars / 

[atoutcoeurs.benquet@orange.fr](mailto:atoutcoeurs.benquet@orange.fr)