



18 Noël

Que la magie commence !



5 De nouveaux exploitants
aux Neuf Fontaines

7 L'aide pour l'achat
d'un VAE relancée

9 Des temps de lecture
privilegiés pour les élèves

15 10 ans de l'Équipe
spécialisée Alzheimer

31 Les rendez-vous
culturels 2024

RÉSIDENCE SENIORS
Un emplacement
d'exception pour une
qualité de vie unique

OUVERTURE EN DÉCEMBRE
PORTES OUVERTES LES JEUDIS 14, 21
ET 28 DÉCEMBRE DE 10H À 18H.



UN LIEU DE VIE PENSÉ COMME UN VÉRITABLE CHEZ SOI,
POUR RECEVOIR FAMILLE ET AMIS

UNE ÉQUIPE
QUALIFIÉE
POUR VEILLER SUR
LES HABITANTS ET
AINSI PRÉSERVER
LA SÉCURITÉ DE
CHACUN



TARIF MOYEN
1300€
par mois
TOUT COMPRIS
(sans les repas et autres
services optionnels)

LOUEZ UN APPARTEMENT
T1 BIS OU T2 OU T3
Accueil permanent ou temporaire
Piscine chauffée, salle fitness,
accueil, animations

VILLAS GINKGOS
Bien vivre chez soi

Les Amandiers
05 25 23 01 81
19 rue Henri Duprat
MONT DE MARSAN
sur l'ancien site de la clinique des Landes

CAVE
SAINT-JEAN
— #AOÛT —
Mont de Marsan

NOËL

À LA CAVE

Tout un programme...

CHOCOLATS VINS FINS SPIRITUEUX
CHAMPAGNES EPICERIE FINE
TORREFACTION CAFÉS COMPOSITION DE COFFRETS

TOUT LE MOIS DE
DÉCEMBRE OUVERTURE DE
9H À 19H - 7 JOURS/7*

*Des idées cadeaux
pour un Noël féerique*

LE PÈRE NOËL
SERA PRÉSENT
DIMANCHES
10 & 17 DÉCEMBRE



Retrouvez-nous en magasin ou sur notre site.

05 58 75 50 59 - INFO@CASAJEDA.FR
23, BVD FERDINAND DE CANDAU
40 000 MONT-DE-MARSAN
HTTPS://CAVE-MONTDEMARSAN.FR/

L'abus d'alcool est dangereux pour la santé, à consommer avec modération.



Charles Dayot
maire de Mont de Marsan
président de Mont de Marsan Agglo

Malgré les difficultés économiques, le centre-ville de Mont de Marsan se relève après de nombreuses années de déclin progressif. Nous sommes déterminés, depuis 2017, à redonner à notre poumon d'attractivité un second souffle. Grâce au soutien de l'État et des différents partenaires institutionnels, notre action, longue et minutieuse, montre aujourd'hui des résultats concrets et chiffrés. Après deux années de crises sanitaire et économique inédites, nous sommes parvenus à inverser largement la tendance avec 11% de rideaux fermés et diviser par deux le taux de vacance commerciale.

Certes, ce n'est pas suffisant ni satisfaisant, mais nous poursuivons nos efforts pour continuer à redonner confiance au centre-ville. Depuis 2018 et la signature du 1^{er} volet "d'Action Cœur de Ville", pas moins de 15 M€ ont été investis : stratégie urbaine, acquisition de cellules commerciales, ravalement de façades, création de l'îlot Laulom, stratégie numérique, végétalisation, requalification de voirie, 147 logements rénovés, 23 nouveaux commerces... Notre but : attirer de nouvelles familles en centre-ville.

Je souhaite ici remercier sincèrement tous les commerçants qui ont fait le choix d'investir dans cette dynamique ainsi que nos équipes de l'Office de Tourisme, du Commerce et de l'Artisanat qui pilotent cette reconquête. Un programme des animations proposées par la Ville de Mont de Marsan est à découvrir dans ce magazine. Soyez nombreuses et nombreux à venir profiter de notre marché de Noël où petits et grands trouveront, j'en suis sûr, la féerie que nous aimons tant en cette période hivernale. Les fêtes de fin d'année approchent à grands pas, j'espère qu'elles vous apporteront du bonheur et de chaleureux moments avec vos proches. Enfin, j'ai une pensée particulière pour les personnes isolées ou en détresse qui auront besoin de chacun d'entre nous pour surmonter les épreuves.

Je vous souhaite à toutes et tous de joyeuses fêtes de fin d'année, prenez soin de vous et de ceux qui vous sont chers.

Sommaire

- | | | |
|--|---|---|
| <p>4 Portrait
■ Olivier Mathios, nouveau programmeur du caféMusic'</p> <p>5 Environnement
■ PCAET : participez à la consultation publique</p> <p>6 Territoire
■ Une nouvelle stratégie pour le développement local
■ L'aire de camping-car poursuit son développement
■ Les aides à l'implantation d'entreprises</p> <p>9 Jeunesse
■ Portes ouvertes au Campus connecté
■ Nouvelle saison pour le café des langues</p> | <p>11 Dossier
■ Mont de Marsan Agglo, vers un territoire cybersécurisé</p> <p>16 La vie des communes
■ Planfor fête ses 40 ans
■ Saint-Perdon : une offre médicale élargie</p> <p>21 Cœur de Ville montois
■ Avenue Henri Farbos : point sur la circulation
■ Action Cœur de Ville saison 2</p> <p>22 La vie montoise
■ Chien en ville : rappel des règles
■ Des travaux pour améliorer le cadre de vie
■ Madeleine 2024 : abonnez-vous au Plumaçon !</p> | <p>25 Sports montois
■ Des tournois "sport pour tous"
■ Un nouveau siège pour le Stade Montois Omnisports</p> <p>26 Conseil municipal des enfants
■ Premier anniversaire pour les jeunes élus</p> <p>29 En immersion
■ Découvrez le service entretien</p> <p>34 Agenda culturel</p> |
|--|---|---|



m2m.ag # 40 Directeur de la publication : Charles Dayot Rédacteurs en chef adjoints : Olivier Charvet, Julie Font
Rédaction : Caroline Briquet, Pascal Larrazet, Margot Marcial, Céline Naulibois, François Puyo et les services de la Ville et de l'Agglo
Conception graphique : Monsieur Formidable Photographies et illustrations : Emma Birsky, Emmanuel Burriel, Omar Victor Diop, Doisne Studio, Georges Lambert, Leslie Leblond, H. Armstrong Roberts, Jean-Louis Duzert, O. Houeix, Paul Soubiron, Studio Ernest, Pascal Larrazet
Publicité : Caméléon Imprimeur : Sodal, imprimé sur papier PEFC (gestion forestière durable certifiée) avec des encres à base végétale
Distribution : La Poste et les agents de la Ville
Tirage : 30 455 exemplaires Dépôt légal : Décembre 2023 / ISSN / 2259-1249

Clap sur la Ville et l'Agglo !

Votre journal s'enrichit de vidéos pour découvrir autrement l'actualité. La présence du pictogramme en fin d'article vous signale un complément d'information audiovisuel. Rendez-vous sur la page Youtube Mont de Marsan pour découvrir un reportage vidéo sur le même thème !

Olivier Mathios, en avant la musique !

BRANCHÉ Pour succéder à Julian Catusse, en charge de la programmation du caféMusic' depuis 2017, l'Association montoise d'animation culturelle (Amac) a choisi Olivier Mathios.

“Un poste comme celui-là on ne le refuse pas, c'est exaltant, peut-être un peu schizo mais je vais gérer...”. Olivier Mathios est le nouveau responsable de la programmation du caféMusic'. Il est et continuera à être aussi un musicien professionnel en exercice. Pilier du groupe The Hyènes, il tient dans cette formation la basse aux côtés notamment de Denis Barthe, batteur de Noir Désir.

La double casquette est fréquente dans le monde artistique. Des acteurs sont propriétaires de salles de théâtre, des chorégraphes gèrent la programmation d'opéras et, au cinéma, des réalisateurs sont aussi acteurs dans leur propre film. Olivier Mathios voit beaucoup d'avantages à sa situation : “mon vécu et ma pratique de musicien seront utiles dans mes nouvelles fonctions, accueillir les artistes, satisfaire leurs besoins techniques, veiller à l'équilibre financier d'un événement... Je connais l'environnement et peux ainsi répondre à ces impératifs. Je vais aussi tenter de m'appuyer sur ce parcours pour mettre en musique à Mont de Marsan tant de belles rencontres que j'ai pu faire”.

Gage d'éclectisme

N'y a-t-il pas de limites à ce cumul des mandats ? Olivier Mathios, le rockeur, ne sera-t-il pas enclin à programmer exclusivement la musique qu'il pratique ? L'intéressé entend être jugé sur pièce : “la programmation aura probablement une couleur générale qui me sera propre, elle sera aussi conforme à mon cahier des charges, la diversité des esthétiques, les choix se feront en concertation avec l'équipe. Mais que l'on se rassure, j'aime toutes les musiques, pourvu qu'elles soient bonnes”.

Pour expliquer cette ouverture d'esprit, gage d'éclectisme, Olivier évoque l'omniprésence de la musique dans sa vie. Enfant, il grandit à Dax, à la cité Cuyès entouré de parents à la fibre artistique. La radio est allumée en permanence et son grand frère Patrick, batteur, devient très vite son mentor. Autodidacte, Olivier apprend la guitare et sur un malentendu, comme il l'explique lui-même, il se trompe de manche et découvre la basse. C'est le coup de foudre et le début d'un amour sans doute éternel. Il lâche les études pour un métier de saltimbanque. Les érudits du rock se souviennent des groupes auxquels il a participé : Ten Cuidado, Timides, Mountain Men et bien sûr The Hyènes...



En 2000, Olivier Mathios rejoint l'équipe de l'association Landes Musiques Amplifiées (LMA). Le bassiste y découvre de nouvelles partitions. À ce poste, il travaille à fédérer les énergies en accompagnant des projets d'artistes, se familiarise avec la programmation et l'organisation de concerts et participe activement au développement de la diffusion des musiques actuelles/amplifiées sur le département des Landes pendant quinze ans.

En 2014, il remonte dans le camion et repart à temps plein sur la route des concerts. Une période de vie riche de joie et d'émotions.

Nouvelle aventure

Joie et émotions, c'est ce que déclenche chez lui le mot “caféMusic'”. Olivier Mathios en est un fan absolu. “C'est une institution, j'ose le mot. Trente ans de bons et loyaux services, ce n'est pas rien. Ce lieu fait partie intégrante de mon bagage culturel. Son histoire est artistiquement tellement riche

que s'y produire constitue un réel objectif pour un groupe de musiciens” explique-t-il. La livraison programmée à la rentrée 2024 de la nouvelle salle (jauge de 500 places) est une perspective enthousiasmante. S'annonce ainsi une nouvelle aventure, celle de participer à la naissance d'une nouvelle scène. Pour l'heure, toute l'équipe du caféMusic' (une vingtaine de personnes) est logée dans l'ancienne école du Carboué. Pendant les travaux, des partenariats sont tissés pour organiser des concerts “hors les murs”. Les autres missions dévolues au caféMusic' se poursuivent également : les enseignements de la Rock School, qui compte aujourd'hui près de 300 adhérents, la médiation, le travail sur les quartiers... Pour finir sur une bonne note, la question piège : un dacquois est-il heureux de participer au rayonnement de Mont de Marsan ? “La musique n'a que faire des histoires de clochers !” répond le transfuge en souriant.

Bienvenue à la bergerie d'Anaïs et Nicolas

PARC NATUREL URBAIN Suite à l'appel à candidatures lancé par Mont de Marsan Agglo pour exploiter les Neuf Fontaines à Bostens, Anaïs Krausch et Nicolas Arrougé ont été retenus et ne manquent pas d'idées pour redynamiser ce site emblématique.



À la recherche d'un lieu pour exercer leur métier, le couple a immédiatement été séduit par le site du Parc Naturel Urbain. Outre la beauté du cadre, les bergers apprécient la sécurité de l'offre, un point non négligeable avec un enfant en bas-âge, et les outils de travail à leur disposition. Leur candidature retenue, Anaïs et Nicolas quittent mi-septembre les montagnes pyrénéennes avec tout


leur cheptel (225 brebis)* pour s'installer aux Neuf Fontaines et prendre en gérance l'activité agricole et les meublés de tourisme.

Valoriser le circuit court

Si les brebis ont remplacé les chèvres, d'autres changements ont été opérés, à commencer par l'ouverture d'un espace boutique pour permettre la vente directe, en complément des marchés. Du mardi au dimanche, le public peut venir découvrir les produits confectionnés sur place (fromage, mariné de brebis, caillé, greuil...) et ceux de producteurs locaux (confiture, miel, pastis, floc de Gascogne, armagnac...). De nouveaux articles vont également être ajoutés à la liste prochainement : merguez, terrine, pâté ou encore saucisson... de brebis bien sûr ! Pour les fêtes de fin d'année, Anaïs et Nicolas proposent des coffrets pour régaler les papilles des plus gourmands.

Le couple est aussi en charge des meublés de tourisme, 2 gîtes de 4 personnes, qui sont à nouveau disponibles à la location via la plateforme Airbnb. Pour 2024, Anaïs et Nicolas ont déjà de nombreux projets en tête pour diversifier leur activité : ateliers pédagogiques, initiations à l'équitation éthologique, organisation de stages bien-être... sans oublier les ateliers de fabrication de fromage. Mais d'ores et déjà, le couple accueille et fait découvrir son métier aux visiteurs de passage, qui ne repartent pas souvent les mains vides !

*Faute de place suffisante, seules quelques brebis sont présentes sur site, les autres pâturent à Pujo-le-Plan.

Horaires de la boutique : mar., mer., jeu., sam. et dim. 14h30-17h | ven. 10h-12h et 14h30-17h
Marchés : Mont de Marsan (mardi), Villeneuve-de-Marsan (mercredi) et Roquefort (samedi)
 **La bergerie d'Anaïs et Nicolas**

PCAET 2024-2030 : participez à la consultation publique !



Dans le dernier m2m.ag, nous vous présentions les grandes lignes de ce document-cadre qui engage le territoire dans une démarche de transition écologique pour les six années à venir. Avant la délibération du conseil communautaire qui entérinera le projet, une consultation publique est organisée à compter du 1^{er} février pour une durée de 30 jours. Vos remarques pourront être transmises via un registre disponible dans les 18 mairies de l'agglomération, qui tiendront également à votre disposition la synthèse du PCAET, ou via l'adresse mail ci-dessous. Avant le début de cette consultation, Mont de Marsan Agglo vous donne rendez-vous le mercredi 31 janvier à 18h30 à l'Auberge Landaise (Mont de Marsan) pour une présentation complète du projet.

consultation-pcaet@montdemarsan-agglo.fr
 Le document complet du PCAET est à retrouver sur montdemarsan-agglo.fr

Le Codev également mobilisé

Dans le cadre de la saisine du Conseil de développement sur le PCAET, ses membres se sont constitués en groupes de travail afin d'émettre un avis sur ce projet. Leur retour est attendu pour fin janvier 2024.

Plus d'infos : 06 50 02 97 58 | conseil2developpement@montdemarsan-agglo.fr



La fourrière communautaire prend soin des chiens et chats du territoire

Cette année encore, la fourrière communautaire a été confrontée à un été chargé avec une forte hausse des abandons, synonyme de travail accru pour la structure qui s'efforce de recevoir le plus dignement possible chaque pensionnaire. Ce service assure la prise en charge des animaux errants en cas de fugue ou de divagation sur les communes de l'agglomération et procède à la recherche des propriétaires (grâce à leur tatouage ou puce électronique). Dans le cas où l'animal ne possède ni puce, ni tatouage d'identification et n'est pas réclamé, il est considéré comme abandonné au bout de huit jours ouvrés. Durant ce délai, il reçoit tous les soins nécessaires avant d'être transféré à la SPA voisine. Cet été, côté félin, pas moins d'une centaine de chats ont été pris en charge par les employés dont plus d'une soixantaine placée à l'adoption à la SPA. Une dizaine de chats blessés ont pu, pour certains, être soignés avec l'aide de la SPA. Côté canin, 74 chiens ont été recueillis : si 43 ont retrouvé leurs propriétaires, les autres n'ont pas été réclamés. 21 ont pu passer à l'adoption dans les SPA de Saint-Pierre-du-Mont, de Capbreton et d'autres associations.

Route départementale 390 à Saint-Pierre-du-Mont | 05 58 46 70 80

Un écrivain public pour vous aider dans vos démarches

Deux fois par mois, Annaïg Collis met ses compétences d'écriture au service des citoyens lors de permanences organisées :

■ **Le 2^e jeudi du mois de 9h à 12h**, au Tribunal Judiciaire, 249 av. du Colonel Rozanoff à Mont de Marsan

■ **Le 4^e jeudi du mois de 14h à 17h**, à la Passerelle (bât. B15 porte 11), avenue de la Moustey à Saint-Pierre-du-Mont

En tant qu'écrivain public, elle aide les usagers dans leurs démarches que ce soit par la rédaction de courriers ou le remplissage de dossiers. Ce service gratuit est proposé par le Conseil départemental d'accès au droit en collaboration avec InfoDroits, qui apporte également des conseils juridiques sur les démarches à entreprendre.

Plus d'infos et rendez-vous : contact@ptispapiers.fr | 06 60 84 06 81



Portes ouvertes à la Maison d'Accueil Temporaire

Dimanche 7 janvier de 10h à 12h, le grand public est invité à venir découvrir la MAT, qui accueille ponctuellement ou régulièrement, des personnes en perte d'autonomie pour leur permettre un retour à domicile dans les meilleures conditions possibles, tout en offrant une solution de répit à leurs aidants. Ouverte depuis un an, cette structure gérée par le CIAS du Marsan affiche des taux d'occupation satisfaisants (80% pour l'hébergement temporaire et 60% pour l'accueil de jour).

1 avenue Henri Lacoste à Mont de Marsan
mat@cias-montdemarsan-agglo.fr | 05 58 51 35 57




ROULEZ SURVOLTÉ AVEC L'AGGLO !

BÉNÉFICIEZ D'UNE AIDE À L'ACHAT DE 250€

montdemarsan-agglo.fr



C'est voté à Mont de Marsan Agglo

CONSEIL COMMUNAUTAIRE
RETOUR SUR LES PRINCIPALES DÉLIBÉRATIONS

Séance du 4 octobre

■ Plan Climat Air Énergie Territorial (PCAET) : arrêt du projet.

Séance du 16 novembre

- Création de l'Établissement Public Industriel et Commercial (EPIC) de l'eau et l'assainissement - Mont de Marsan Agglo
- Convention de financement relative à la conception et mise en œuvre du système de mobilité intégrée "Modalis"
- Demande d'une subvention pour l'acquisition d'instruments et de matériels de musique pour le caféMusic'.

Les décisions du Conseil des 14 décembre et 7 février seront présentées dans le prochain m2m.ag.

Retrouvez l'enregistrement audio des débats et les PV sur montdemarsan-agglo.fr
Séances ouvertes au public et retransmises en direct sur Radio MDM.
Prochaine séance le 14 mars à 18h.

À vélo ou en covoit', l'Agglo vous accompagne



Roulez survolté !

Afin d'encourager les habitants à choisir des modes de déplacement respectueux de l'environnement, Mont de Marsan Agglo poursuit son initiative de soutien à l'achat de vélo à assistance électrique (VAE). Les personnes éligibles respectant les conditions établies peuvent bénéficier d'une aide de 250€ pour l'achat d'un VAE chez un revendeur implanté sur le territoire, limitée à un chèque par foyer. Le budget alloué à cette opération a été augmenté à 40 000€, et permettra de distribuer 160 chèques. C'est le moment idéal pour se laisser tenter par la mobilité électrique.

Règlement et informations sur montdemarsan-agglo.fr

Développer le covoiturage

Le Codev s'était saisi du sujet : l'accompagnement du développement du covoiturage fait ainsi suite aux propositions du Codev, au choix de la commission de Mobilité, et du Plan Climat. Une réflexion a été lancée pour positionner des points de covoiturage dans toutes les communes de l'agglomération, ainsi que des aires de covoiturage. Plusieurs points pourront être envisagés sur les communes de Saint-Pierre-du-Mont et de Mont de Marsan, afin d'avoir un maillage le plus efficace possible pour les utilisateurs.

Un axe fort en matière de mobilité

"En partageant les trajets, nous diminuons la congestion routière et créons une communauté plus solidaire. Plus qu'une solution pratique, le covoiturage offre une possibilité économique et écologique de se déplacer, tout en tissant des liens entre les habitants du territoire."



Marie-Christine Bourdieu, vice-présidente de Mont de Marsan Agglo en charge des Transports

Une nouvelle stratégie pour le développement local

Dans une approche de "développement local par les acteurs locaux", le programme territorial européen vise à soutenir, par une aide au financement notamment, des projets nouveaux, structurants ou expérimentaux, afin de contribuer à la revitalisation, au développement durable et à la consolidation de l'emploi et des services dans les territoires. La stratégie du Groupe d'Action Local Adour Chalosse Tursan Marsan guide la mise en œuvre du programme territorial européen. Axée sur l'attractivité économique et l'adaptation face aux nouveaux défis, elle vise à accélérer la transition écologique et promouvoir l'innovation. Structurée en 5 objectifs clés et 9 fiches-actions, chacun lié à un fonds européen, elle définit les priorités pour le développement du territoire d'ici à 2027 : renforcer l'attractivité économique, valoriser l'identité du territoire, maintenir un panier de services, s'ouvrir à des coopérations enrichissantes et assurer la mise en œuvre technique du programme.

Vous êtes porteurs de projet ?

Vous êtes peut-être éligible à un financement européen pour développer votre activité. Renseignez-vous auprès d'Eric Guagliardi, animateur Leader-Feder : 05 58 05 38 07 eric.guagliardi@montdemarsan-agglo.fr



La Nouvelle-Aquitaine et l'Europe agissent ensemble pour votre territoire



Plus de services pour les camping-caristes

Gérée par l'Office de Tourisme communautaire, l'aire de camping-cars située avenue de Villeneuve à Mont de Marsan continue son développement pour le plus grand plaisir des camping-caristes du coin (32,6 % de la clientèle nationale vient de Nouvelle-Aquitaine) ou d'ailleurs (25 % de la fréquentation est étrangère).

Après le changement complet de l'éclairage pour un système plus performant et économique, les travaux d'aménagement ont continué en 2023 : cabanon d'entrée repeint, mise en place de panneaux explicatifs, installation de bornes d'électricité supplémentaires et lavabos remis en service. Une aire qui poursuit ainsi son développement comme en atteste la hausse de la fréquentation relevée entre 2022 et 2023. Entre le 1^{er} janvier et le 30 septembre, le site a enregistré :

- 3 865 transactions (+14%)
- 2 572 camping-cars (+11%)
- 5 727 personnes (+14%)

Pour rappel, l'ensemble des services sont payants et les utilisateurs achètent les services "à la carte" en fonction de leurs besoins en stationnement, eau et/ou électricité.

Bon à savoir

Un atout touristique

Selon une étude récente de Ipsos/UNI VDL, la moyenne des dépenses quotidiennes (hors carburant) des camping-caristes s'élève à 38,45 €, confirmant ainsi que la clientèle camping-cariste contribue à l'économie locale des villes.

S'implanter sur le territoire : Mont de Marsan Agglo les aide !

ENTREPRENDRE En s'appuyant sur la direction du Développement économique, l'Agglomération favorise l'arrivée, la structuration et l'épanouissement des entreprises et des commerces sur le territoire.



La Scène s'installe à Mamoura

Gérée par Cyrille Ducreux, La Scène est installée sur Mont de Marsan depuis 2007. Elle est spécialisée dans la distribution et l'installation d'équipements audiovisuels ainsi que l'évènementiel. Elle propose également à la vente des instruments de musique (guitare, percussion, clavier, accessoires et librairie musicale), de son, de lumière et de vidéo/hifi. Son récent déplacement sur le parc d'activités communautaire de Mamoura est synonyme de développement pour favoriser l'accueil de la clientèle et offrir un espace de travail moderne aux six salariés de l'entreprise.

890 allée des Mésanges à Saint-Avit
Du lundi au samedi : 9h-12h | 14h-18h
lascene40.fr

f lascene40

La SCÈNE



Les cocottes de Perlou

Géré par Laure Dargelos, ce magasin est spécialisé dans le commerce de détail d'ustensiles de cuisine, d'art de la table et de petit électroménager culinaire sous l'enseigne "Cuisine plaisir". Située dans le cœur de ville de Mont de Marsan, Laure propose des produits techniques de qualité, souvent de marque française. Elle apporte le conseil personnalisé qui est attendu dans les boutiques de proximité et propose des ateliers de démonstration. Grâce à une aide de l'Agglomération, elle a pu financer une partie des travaux d'aménagement intérieur et la pose de l'enseigne.

58 rue Léon Gambetta
Du mardi au dimanche : 7h-19h
montdemarsan.cuisineplaisir.fr



Librairie Masset

Les cogérants Eric Peltier et Blandine Masset de Bulles d'encre, historique librairie située au 51 rue Augustin Lesbazeilles, ont lancé une seconde librairie de 300 m² en plein centre-ville montois. La librairie Masset se veut généraliste et propose une large offre d'ouvrages avec près de 50 000 références. Comme pour Bulles d'encre, qui restera ouverte, l'accueil et les conseils personnalisés sont privilégiés. Des animations variées (dédicaces, rencontres, ateliers...) sont également programmées. Une aide de l'Agglomération a permis de cofinancer les travaux d'aménagement intérieur et la pose de l'enseigne.

41 rue Léon Gambetta
Du mardi au samedi : 10h-19h

f libraiirmasset



Transmettre le plaisir de lire aux enfants

PARTAGE Programme national d'ouverture à la lecture et à la solidarité intergénérationnelle, *Lire et faire lire* est coordonné au niveau départemental par la Ligue de l'Enseignement avec l'appui de Mont de Marsan Agglo sur les quartiers prioritaires de la Politique de la Ville.

Depuis 2016, ce dispositif permet aux élèves des écoles de l'Argenté, du Pégé et du Peyrouat de bénéficier de temps de lecture privilégiés. Par petits groupes, les enfants de 2 à 6 ans participent à des séances de lecture avec des bénévoles âgés de plus de 50 ans formés spécifiquement à la lecture à voix haute pour la jeunesse. Ces séances contribuent à favoriser la lutte contre l'illettrisme et à consolider des notions telles que le lien social, le vivre-ensemble et la "grand-parentalité". D'autre part, elles concourent au développement du lien intergénérationnel et à la lutte contre l'isolement des personnes âgées. Un programme gagnant-gagnant.

Un partenariat efficace

Dans le cadre du Contrat de ville, Mont de Marsan Agglo accompagne depuis plusieurs années la Ligue de l'Enseignement dans la mise en œuvre et le suivi de cette action. Le recrutement et la formation des bénévoles sont quant à eux directement assurés par l'association. Pour affirmer son implication dans le programme, la collectivité a également récemment engagé une démarche pour obtenir la labellisation "Mon interco aime lire et faire lire" et ainsi valoriser l'action locale en faveur de la lecture.

Plus d'infos : lireetfairelire@laligue40.fr



Pratiquer une langue étrangère en toute convivialité !

Le meilleur moyen de découvrir une culture, c'est de la partager ! C'est ce que propose le Pôle Jeunesse de Mont de Marsan Agglo avec les cafés des langues. Trois rendez-vous organisés dans le centre-ville montois et animés par des assistants de langues pour échanger quel que soit son niveau dans un cadre convivial. En bonus : la possibilité de s'informer sur la mobilité à l'étranger. Rendez-vous le 15 février à partir de 18h au bar O'Green Oak pour la première soirée.

À partir de 16 ans, sur inscription :
05 58 03 82 63

f @ PolejeunesseMDMAgglo



À la découverte du campus connecté

Si vous souhaitez intégrer une formation d'enseignement supérieur près de chez vous à la prochaine rentrée, alors le campus connecté de Mont de Marsan peut vous aider ! BTS, Licence, Master, DAEU, Certification professionnelle, DU... la formation à distance ouvre de nombreuses opportunités de poursuite d'études. Pourquoi ne pas venir découvrir les possibilités qui s'offrent à vous ?

Portes ouvertes 2024

Du 17 janvier au 6 mars,
le mercredi après-midi sur rendez-vous

Inscriptions : 06 17 68 53 41
campus.connecte@montdemarsan-agglo.fr

Journée portes ouvertes au lycée Charles Despiau

Samedi 10 février de 9h à 12h, les enseignants et personnels vous présenteront les formations publiques Bac-3/Bac+3 et répondront à vos questions concernant :

- les enseignements de spécialité proposés en Bac général et technologique
- les options facultatives : cinéma/audiovisuel, grec ancien et latin
- les sections sportives : rugby, football et basket
- les spécialités Bac+2 : BTS CG, BTS MCO, BTS SAM ou BTS SP3S
- le DCG en Bac+3
- la voie de l'apprentissage proposée par le Greta-Cfa en formation post-Bac

Plus d'infos : 05 58 05 82 82 | lyceedespiau.fr



INTÉRIM SOLIDAIRE
S U D A Q U I T A I N E

l'allié du médico-social

• Suivi personnalisé • Potentiel de missions variées • Accès à tous les avantages sociaux

Intérim Solidaire Sud Aquitaine est une **coopérative de travail temporaire à but non lucratif**, spécialisée dans le médico-social.

Nous intervenons dans les Landes, le Gers et les Pyrénées Atlantiques.

Nos locaux sont au **250 boulevard de la République à Mont-de-Marsan** (face aux arènes), n'hésitez pas à nous rendre visite.

09 71 05 16 87

WWW.INTERIMSOLIDAIRESUDAQUITAINE.PRO

Quelques lots encore disponibles !
• LAGLORIEUSE • CAMPET-ET-LAMOLÈRE



Prêt à Taux Zéro%

Vendue entièrement achevée
Aux meilleurs prix - Tout compris.

- Maison avec chauffage central au gaz
- Terrain - Étude de sol - frais administratifs et techniques
- Frais de géomètre
- Assurance dommages ouvrage
- Taxes d'aménagement, de raccordement égout, et archéologie
- Branchements eau, gaz, électricité, égouts
- Infiltration des eaux pluviales
- Aire de stationnement accessibilité
- Certificats RT2012 DPE (excellent) d'accessibilité VMC - traitement anti termites
- Certificat de conformité

Coopérative de construction
LES CASTORS LANDAIS
70 ans d'activité

6 place Saint Roch - MONT-DE-MARSAN
05 58 75 05 85 - lescastorslandais@orange.fr



SERVICE FUNÉRAIRE
DE LA VILLE DE
MONT DE MARSAN
POMPES FUNÈBRES MUNICIPALES

05 58 46 44 44 - PERMANENCE DÉCÈS 24H/24



ORGANISATION COMPLÈTE DES SERVICES FUNÉRAIRES
(Mont de Marsan & Extérieur)

DEVIS & RENSEIGNEMENTS GRATUITS / CONTRATS OBSÈQUES
(Partenaire MUTAC - N° Orias 07027924)

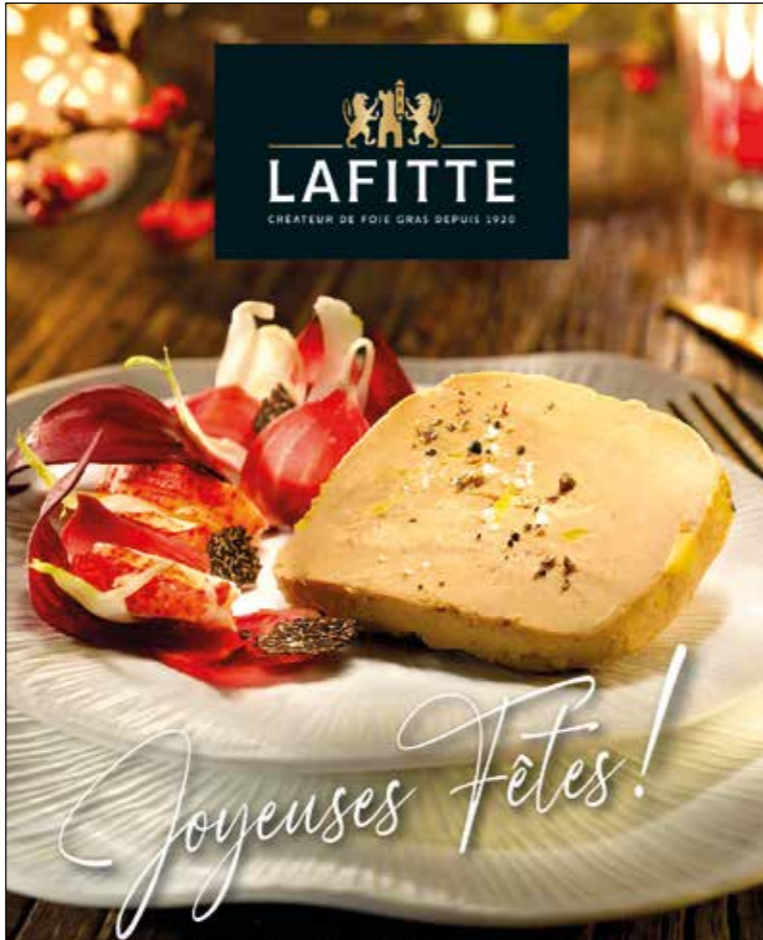
VENTE D'ARTICLES FUNÉRAIRES PERSONNALISÉS
188 avenue du Maréchal Foch - 40000 Mont de Marsan

CRÉMATORIUM FUNÉRARIUM



646 avenue de Canenx - 40000 Mont de Marsan

pompesfunebresmontdemarsan.fr
pompes.funebres@montdemarsan.fr



LAFITTE
CRÉATEUR DE FOIE GRAS DEPUIS 1920

Joyeuses Fêtes!

Boutique de Mont-de-Marsan - 62 rue Gambetta
Tél. : 05 58 06 06 91
www.lafitte.fr



Mont de Marsan Agglo, territoire de référence de la cybersécurité

NUMÉRIQUE Depuis 2018, Mont de Marsan Agglo, l'armée de l'Air et de l'Espace et l'Université de Pau et des Pays de l'Adour coopèrent pour lutter contre la cybercriminalité, en particulier celle qui vise les entreprises. Cette convention inédite est d'actualité avec, à l'occasion de son renouvellement, l'arrivée d'un nouveau partenaire : la CCI via Campus-Landes. Point sur le développement de cette filière cyber à destination des entreprises sur notre territoire.

Nous sommes entrés dans l'ère du tout numérique. Le recours à l'informatique et à Internet est devenu un passage obligé, dans presque tous les domaines de notre vie. Le commerce en ligne représente une part essentielle de nos transactions, les démarches administratives se dématérialisent chaque jour davantage, pour s'informer et communiquer on utilise les réseaux sociaux, on s'entoure de toujours plus d'objets connectés, le télétravail se généralise... Cette révolution se fait en toute confiance pour certains, à marche forcée pour d'autres. Ces nouvelles technologies présentent des progrès incontestables mais aussi des risques, celui de l'addiction aux écrans, des menaces sur le respect de notre vie privée et des fractures entre ceux qui maîtrisent l'outil et ceux qui peinent à le manier. Il suffit d'une coupure d'Internet, d'une perte d'un smartphone pour mesurer notre dépendance. Aux limites de la fiabilité du matériel, s'ajoute une menace plus pernicieuse, celle de prédateurs qui ont flairé un nouveau filon pour s'enrichir frauduleusement : la cybercriminalité.

L'une des premières collectivités "cyber"

C'est pour lutter contre ce nouveau fléau que les États, les collectivités, les administrations, le monde de l'entreprise font de la cybersécurité une priorité. Mont de Marsan Agglo a été l'une des toutes premières collectivités en France à participer à un combat jusqu'ici mené au niveau national et régional par des organismes dédiés. La présence de la Base aérienne 118 sur le territoire explique en partie cette sensibilisation aux risques du piratage informatique. Plusieurs attaques enregistrées localement, celles d'un établissement hospitalier, d'un ambulancier ou de grandes entreprises, prouvent que cette prise de conscience est nécessaire et devra s'accroître dans les années à venir. Pour résister aux cyber-criminels de plus en plus "performants", la formation de techniciens cybersécurité, parfois anciens "hackers éthiques", est également une étape clé. Ce volontarisme des pouvoirs publics a contribué à lever un tabou, celui qui incitait les victimes à se taire, comme s'il s'agissait d'une maladie honteuse. Aujourd'hui, on a admis que le silence et les vaines tentatives de régler les problèmes par soi-même, rendaient la tâche plus facile aux hackers malveillants.

Un enjeu pour les entreprises du territoire

Frédéric Carrère, vice-président de Mont de Marsan Agglo en charge de l'Enseignement supérieur et des Systèmes d'information et transition numérique se réjouit de la création en 2022 sur le parc technologique communautaire So Watt du Centre de Ressources en Cybersécurité : *"Nous avons trouvé en Pierre Canciani la bonne personne, au bon endroit, au bon moment. Il centralise et fédère les nombreuses initiatives, en particulier vers les entreprises. Grâce à lui, notre filière cyber est citée en exemple et notre expérience est utile partout en France"*.

Charles Dayot, président de Mont de Marsan Agglo, parle lui de cercles vertueux : *"En voulant faire de Mont de Marsan Agglo un territoire cyber-protégé nous participons à la création d'emplois nouveaux, issus de nos formations. Nous donnons confiance aux entreprises qui s'implantent, nous évitons à de nombreuses PME d'être handicapées par des cyber-attaques et nous participons à la lutte contre un fléau devenu mondial"*.

Qu'on se le dise : notre territoire est d'@ttaque!



De nombreux acteurs unis autour de la cybersécurité

COOPÉRATION La prise de conscience des dangers liés aux cyber-attaques s'est traduite par la création de l'Anssi avec une antenne Nouvelle-Aquitaine. Mont de Marsan a été la toute première collectivité de Nouvelle-Aquitaine à se positionner comme acteur et partenaire dans ce combat. En avril 2018, Mont de Marsan Agglo, l'armée de l'Air et de l'Espace (BA 118) et l'Université de Pau-Pays de l'Adour (IUT de Mont de Marsan) signent un protocole de coopération pour associer leurs compétences sur le territoire. Un travail commun qui n'a de cesse de croître et qui permet également l'incorporation de nouveaux acteurs.

Mont de Marsan Agglo, partenaire majeur pour l'Anssi

"J'ai très vite compris que Mont de Marsan était sensibilisée à ces questions et que l'Anssi avait là un relais départemental très innovant. Aujourd'hui l'Agglomération montoise est un partenaire majeur dans notre démarche qui associe toutes les forces engagées pour garantir la sécurité informatique. Au regard du nombre d'attaques que nous subissons, nous ne sommes pas de trop. Avec son campus cyber*, l'Anssi tient un rôle de chef d'orchestre. Elle apporte à Pierre Canciani, notre bras armé de Mont de Marsan Agglo via le CRC (cf. p14), tout l'appui logistique dont il a besoin pour mener son travail de prévention et de diagnostiqueur auprès des entreprises. En retour, nous bénéficions de son indispensable expérience de terrain".

Martin Veron, délégué à la sécurité numérique - Région Nouvelle Aquitaine

cyber.gouv.fr | campuscyber-na.fr

* Installé à Pessac, le Campus cyber Nouvelle-Aquitaine a été inauguré l'an dernier. Son directeur, Guy Flament, estime avoir les moyens d'accompagner 1 000 entreprises pour déjouer les pièges de la cybercriminalité. Une cinquantaine de diagnostiqueurs remplit des missions de sensibilisation à ces dangers.

BA 118 : une soixantaine de spécialistes

"La Base aérienne 118 va renouveler avec plaisir la convention de coopération qui la lie depuis 2018 avec Mont de Marsan Agglo, l'Université de Pau et des Pays de l'Adour et est ravie que Campus Landes la rejoigne. Nous nous félicitons des engagements tenus, à savoir l'accueil de stagiaires au sein de nos unités spécialisées et la formation des étudiants de l'IUT de Mont de Marsan et de l'UPPA au sein de la Formation Militaire ouverte aux Réservistes (FMIR). Nous souhaitons poursuivre et amplifier l'excellente collaboration avec Pierre Canciani du CRC40 en lui apportant toutes les informations dont il a besoin pour mener à bien son travail pédagogique. Avec lui, cette année encore, nous sommes heureux de co-organiser la prochaine édition de Mars@Hack. La Base aérienne, c'est plus d'une soixantaine de spécialistes répartis entre l'ESIOC et le CE CYBERPROTECTION. Tous veillent à la cybersécurité de l'armée de l'Air et de l'Espace. Quant à la question de savoir le nombre et la nature des attaques que nos bases aériennes auraient subies durant les derniers mois, je ne peux pas vous répondre, l'information est classée secret-défense".

Capitaine Fabrice, Centre expert cyberprotection

f CEAM AWC | Base Aérienne 118 Mont de Marsan

Une chaire universitaire en projet

"Notre université forme des étudiants aux métiers dont la cybersécurité a besoin. Aujourd'hui l'IUT dispense une licence pro labellisée par l'Anssi, un BUT (bac +3) et dans deux ans un Master (bac +5) complètera ce cursus. Une réflexion est en cours au sein de notre département "Recherches" pour créer un doctorat (bac +6). Nous prospectons aussi le marché des compétences les plus pointues pour faire venir l'une d'elles à Mont de Marsan et ainsi créer, autour de cet enseignant, une chaire de cybersécurité. On aura alors atteint notre ambition de faire de l'UPPA une université « laboratoire informatique » bien ancrée dans nos départements".

Laurent Gallon, directeur adjoint du laboratoire informatique de l'Université de Pau et des Pays de l'Adour

iutpa.univ-pau.fr/fr/organisation/departements/reseaux-et-telecommunications.html



Prochainement un Bachelor cyber

"L'École Supérieure du Numérique des Landes, rattachée au Campus Landes initié par la CCI, propose un cursus post-bac d'une durée de 2 à 5 ans. Nos diplômés peuvent prétendre aux métiers de Responsable Infrastructures et Réseaux ou de Chargé de maintenance informatique (entre autres). Conscient des besoins croissants en matière de cybersécurité, notre Campus travaille pour bientôt s'enrichir d'une nouvelle formation de type « Bachelor » dédiée à cette problématique. Nous avons établi un partenariat avec l'école d'ingénieurs 3iL de Limoges dans ce but. Si ce projet se concrétise au rythme souhaité, les premiers étudiants seront accueillis à la rentrée 2024".

Fabienne Capès-Tastet, responsable pédagogique des écoles de Campus Landes

esn1.campuslandes.com



Un club d'experts

"Le Clusir, avec un statut associatif, est un club d'experts qui mettent en commun leurs expériences à l'échelle régionale et locale. Les Landes et Mont de Marsan sont en pointe dans cette convergence des compétences. Depuis 5 ans, des réunions se tiennent régulièrement pour partager les bonnes pratiques. Cette sensibilisation du territoire aux problématiques de la sécurité informatique incite des étudiants à se tourner vers les métiers d'hackers-éthiques. Une société comme Yogosha leur délivre une formation à partir de cas réels et plus spécialement dirigés vers les TPE-PME implantées dans les Landes. Nous sommes les premiers à asseoir la pédagogie sur des exercices aussi pratiques".

Christophe Marnat, association Clusir - Société Yogosha

clusir-aquitaine.fr



Le Clusir réuni à Mont de Marsan au siège de l'Agglomération

De qui parle-t-on ?

- **CRC** : Centre de Ressources en Cybersécurité
- **ANSSI** : Agence Nationale de Sécurité des Systèmes d'Information
- **CLUSIR 40-64** : Club de la Sécurité de l'Information en Réseau pour le département des Landes et des Pyrénées-Atlantiques
- **ESIOC** : Escadron des Systèmes d'Information Opérationnels et Cyberdéfense (service de l'armée de l'Air et de l'Espace)
- **CEAM** : Centre d'Expérience Aérienne Militaire (service de l'armée de l'Air et de l'Espace)
- **UPPA** : Université de Pau et des Pays de l'Adour
- **ASUR** : Licence pro Administration et Sécurité des Réseaux dispensée par l'IUT de Mont de Marsan
- **ESNL** : École Supérieure du Numérique des Landes
- **SO WATT** : Parc technologique de Mont de Marsan Agglo
- **La Fabrik** : Pépinière d'entreprises de Mont de Marsan Agglo dont plusieurs start-up innovent dans le domaine de la cybersécurité
- **ExpertCyber** : Label décerné aux entreprises dotées de sécurité numérique éprouvées



Des ressources pour la cybersécurité des entreprises du territoire

CRC Le Centre de Ressources Cybersécurité a été créé en 2022 à l'initiative de l'Agglomération de Mont de Marsan pour intervenir sur son territoire. Ce dispositif, affilié au Campus Cyber de Nouvelle-Aquitaine, propose différents services et conseils aux entrepreneurs locaux qui souhaitent renforcer leur cybersécurité.

La cybersécurité est un ensemble de processus et d'outils visant à protéger les réseaux, les appareils, les programmes et les données des cyber-attaques. Leurs auteurs cherchent un accès non autorisé à des systèmes informatiques, à interrompre des opérations d'entreprise, modifier, manipuler ou voler des données. Ces malversations entraînent pour les entreprises ou les collectivités qui en sont victimes des préjudices financiers, une atteinte à leur réputation (incapacité à conserver des données confidentielles) et des dégâts dans l'infrastructure informatique. En 2020, le vol des données arrivait à la 6^e place des risques mondiaux les plus importants en terme de probabilité. Pour diminuer les risques, les entreprises et les collectivités doivent mettre en œuvre des technologies constamment à jour, pour assurer leur cybersécurité. Selon une enquête d'IBM, près de 80 % des entreprises ne disposent pas d'un plan de réponse aux menaces sur leur système informatique. Certaines tardent plus de six mois pour détecter une violation. Un laps de temps utilisé par les pirates pour agir (vol de données, dommages au système, demande de rançon...).

Le CRC : un outil pour les entreprises

Pour aider les entreprises du territoire en matière de cybersécurité, Mont de Marsan Agglo a lancé un Centre de Ressources Cybersécurité. En très peu de temps, celui-ci a mis en place :

- des séances de sensibilisation aux risques cyber, à destination des entreprises et des collectivités, où sont abordés : les menaces des cyber-attaques, les risques encourus et les bonnes pratiques pour éviter une trop grande exposition.
- de la formation professionnelle, à travers l'accompagnement à la labellisation "ExpertCyber" des entreprises du numérique en partenariat avec le Campus Cyber Régional et une formation de "Référént Cyber" en entreprise en partenariat avec la CCI des Landes.
- un accompagnement des entreprises pour établir un diagnostic sur les défenses en cas de cyber-attaques, des conseils pour la réalisation d'audits informatiques, l'achat de matériels et de logiciels, le rappel des bonnes pratiques informatiques, la présentation des prestataires informatiques locaux. Mais aussi en cas d'attaque, une aide aux démarches administratives et des conseils pour le recueil de preuves et la gestion de crise.

Contact : direction du Développement économique | 05 58 44 66 00



3 questions à...

Pierre Canciani, chargé de projet
"Centre de Ressources en Cybersécurité"

Comment concevez-vous votre rôle à la tête du CRC de Mont de Marsan ?

Comme celui d'un pédagogue. Dans toutes mes interventions auprès des entreprises sur le territoire, j'insiste beaucoup sur la façon de se protéger contre les prédateurs informatiques. Les menaces en elles-mêmes sont devenues courantes. Il faut donc s'y préparer.

Les cyber-attaques sont aujourd'hui médiatisées, vous devez rencontrer des gens avertis de ces dangers.

Beaucoup moins que l'on peut l'espérer. Nous devons convaincre que les cyber-attaques n'arrivent pas qu'aux autres, que les grandes entreprises, les hôpitaux ou les collectivités n'en ont pas l'exclusivité et qu'il existe des moyens de s'en prémunir.

Le coût de ces protections n'est-il pas un frein pour les PME ?

Certes, la protection a un coût mais une attaque réussie n'a pas de prix. Plus de la moitié des entreprises victimes d'une malveillance ne se relèvent pas d'une telle épreuve. En revanche, la prévention ne constitue pas un investissement trop onéreux : effectuer des mises à jour régulièrement, bannir les logiciels piratés, disposer d'antivirus à jour, faire des sauvegardes des données en dehors du système informatique de l'entreprise... En plus, toutes les interventions et les services proposés par le CRC se font à titre gracieux, il suffit de me contacter.

Les entreprises ciblées : la vérité des statistiques*

- 46 % des cyber-attaques ont visé des PME,
- 23 % des grandes et des moyennes entreprises,
- 11 % les hôpitaux, 20 % les collectivités territoriales
- 57 % des attaques auraient pu être évitées en installant les mises à jour
- 83 % des PME ne sont pas préparées à se remettre des dommages financiers d'une cyber-attaque
- 6 % des entreprises récupèrent leurs données après le paiement d'une rançon
- 80 % des victimes font faillite dans l'année qui suit une cyber-attaque ayant détruit les données

* chiffres 2022

Bon à savoir Mars@Hack

L'événement cybersécurité (rencontres, débats, conférences, etc.) à destination des TPE et PME reviendra pour une 6^e édition le 27 mars 2024 dans les locaux de l'IUT de Mont de Marsan.

Infos à venir sur montdemarsan-agglo.fr

FERMETURES
Portail - Volet roulant et volet battant - Porte de garage
Store banne extérieur - Pergola

MENUISERIES INTÉRIEURES
Aménagements intérieurs
Porte intérieure - Store intérieur
Placard - Dressing

MENUISERIES EXTÉRIEURES
Porte d'entrée
Fenêtre
Baie vitrée
Porte-fenêtre

Loubery
UN PROJET HABITAT ?
Rénovation & Neuf
05 58 52 95 03
1855 route de Mont-de-Marsan
40090 LAGLORIEUSE
www.loubery.fr | Loubery Menuiserie



Équipe spécialisée Alzheimer : vivre à domicile malgré la maladie

DOMICILE Rattachée au Service de Soins Infirmiers à Domicile (SSIAD) du CIAS du Marsan, l'équipe spécialisée Alzheimer (ESA) fête ses 10 ans d'existence.

Depuis 2013, l'ESA intervient auprès des personnes atteintes de la maladie d'Alzheimer ou apparentée, dont les troubles légers ou modérés de la mémoire perturbent la vie quotidienne. Grâce à un accompagnement individualisé et pluridisciplinaire, l'équipe terrain - une ergothérapeute et deux assistantes de soins en gérontologie - aide les bénéficiaires à maintenir leur autonomie en stimulant leurs capacités à l'aide d'activités, de jeux de stimulation cognitive... L'ESA, c'est aussi un accompagnement face aux difficultés du

quotidien (gestion des courses, du ménage, préparation des repas...) et un soutien pour les aidants (conseils sur les aides et dans les démarches, orientation vers des services partenaires...). Pour éviter le repli sur soi, une attention particulière est également portée au maintien des liens sociaux (inscription clubs seniors, associatifs, accueil de jour...).

laquelle est précisé le nombre de séances (15 maximum par an, renouvelable). Un entretien à domicile est organisé afin d'évaluer les capacités de la personne à accomplir les activités de la vie quotidienne. À la fin des séances, un bilan des activités est réalisé et un relais peut être mis en place avec le service le plus adapté.

Comment faire intervenir l'ESA ?

L'équipe spécialisée Alzheimer intervient sur prescription médicale uniquement, sur

Plus d'infos : CIAS du Marsan
326 rue de la Croix Blanche à Mont de Marsan
contact.cias@cias-montdemarsan-agglo.fr
05 58 03 15 03



Mettre en place un relais pour poursuivre le travail

"L'équipe spécialisée Alzheimer accompagne les personnes atteintes de troubles cognitifs et leurs proches aidants avec pour objectif d'offrir aux bénéficiaires la meilleure qualité de vie possible à domicile, malgré la maladie. Ces interventions permettent d'établir un lien avec d'autres structures et services partenaires susceptibles de poursuivre le travail amorcé durant les séances."



Marie-Christine Harambat, vice-présidente de Mont de Marsan Agglo en charge de l'Action sociale et de la Solidarité

Les résidents des EHPAD se confient en podcast

"On a tous une histoire à raconter". C'est le nom du projet de podcasts intergénérationnels (enregistrements audio) porté par les EHPAD du CIAS du Marsan, les élèves de terminale AEPA (Animation Enfaut Personnes Âgées) du lycée Robert Wlérick et Radio MDM. L'idée est née après plusieurs rencontres entre les élèves et les résidents des trois structures. De ces échanges, un constat ressort : les aînés ont envie de transmettre une partie de leur histoire. Avec l'aide des journalistes de la radio locale, les élèves ont pu interviewer et enregistrer les résidents volontaires sur différents thèmes (le progrès, les métiers, les voyages et l'école). Une façon originale de valoriser les histoires de nos aînés qui ont ainsi pu partager leurs expériences aux plus jeunes. Ces enregistrements seront à écouter à partir du mois de janvier, tous les vendredis à 12h et un dimanche sur deux à 13h sur les ondes de Radio MDM (101.1).



Bien vieillir sur le territoire : demandez le guide !

Afin de faciliter la recherche d'informations et d'accompagner au mieux les seniors, Mont de Marsan Agglo a édité un guide recensant les services et établissements proposés par le CIAS du Marsan et ses principaux partenaires. Services à domicile, structures d'accueil, activités... toutes les informations utiles pour bien vieillir sur le territoire réunies en un seul et même document, disponible gratuitement dans les mairies des communes de l'agglomération, à l'accueil du CIAS du Marsan ou sur montdemarsan-agglo.fr.





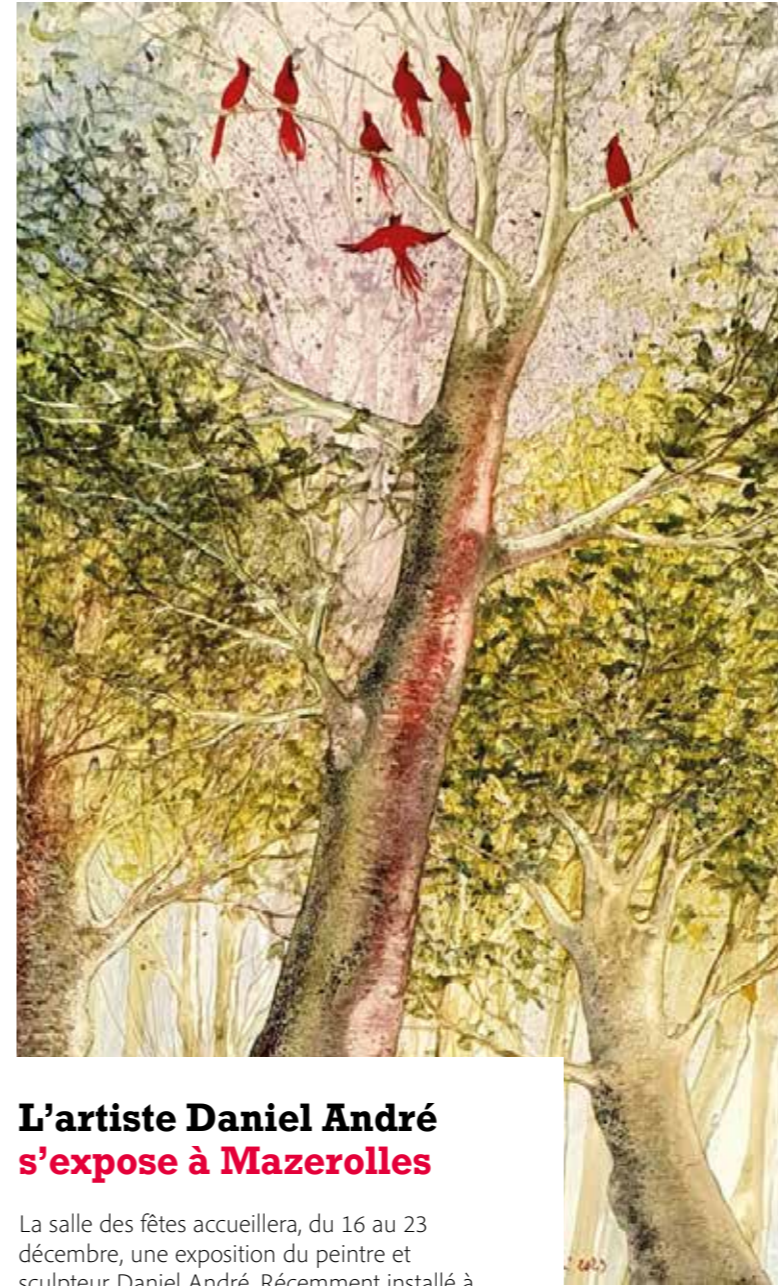
Saint-Martin-d'Oney : la musique à l'honneur

Le 7 octobre dernier, la commune et l'harmonie du Biniou ont inauguré les nouveaux locaux de l'école de musique, rebaptisée "Maurice Lalanne" en l'honneur du premier chef de musique du groupe musical local. L'école accueille cette année 8 professeurs et 60 élèves, dans 6 salles de cours.



40 ans au service du bois

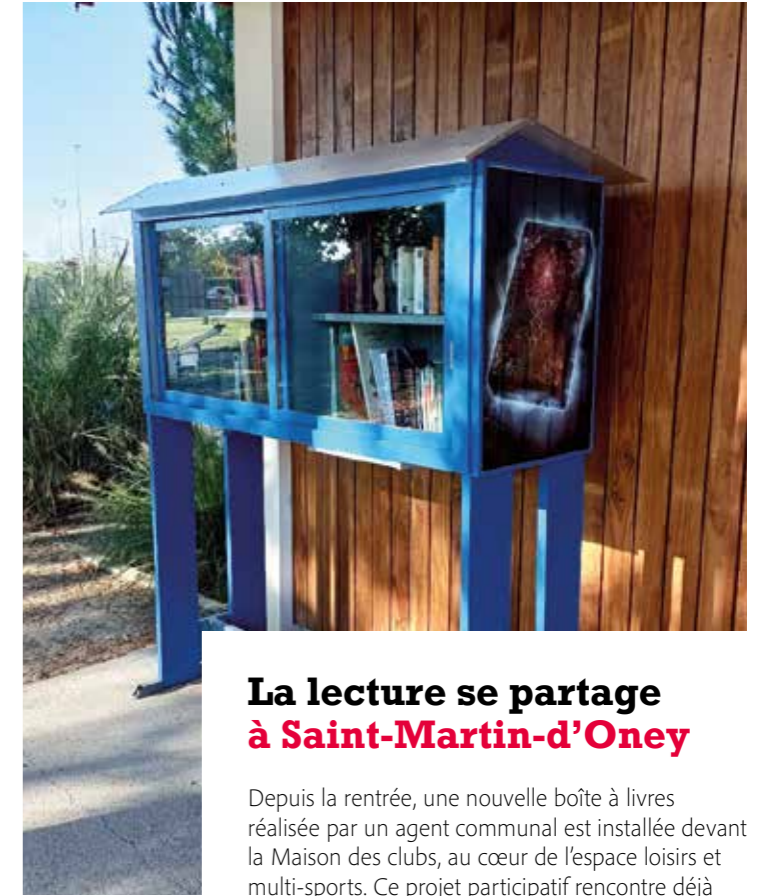
Entreprise familiale implantée au cœur des Landes, à Uchacq-et-Parentis, le groupe Planfor a fêté cette année ses 40 ans. Il est spécialisé dans la gestion forestière, la mobilisation des bois et les travaux forestiers, ainsi que dans la production industrielle de jeunes plants d'arbres et arbustes. Tout au long de ces années d'un travail passionné, l'entreprise n'a cessé d'évoluer et d'innover, en développant notamment sa propre jardinerie en ligne ainsi qu'un site d'information du propriétaire forestier, mais aussi des projets internes et externes en relation avec la préservation de l'environnement.



L'artiste Daniel André s'expose à Mazerolles

La salle des fêtes accueillera, du 16 au 23 décembre, une exposition du peintre et sculpteur Daniel André. Récemment installé à Mont de Marsan, cet ancien professeur d'Arts plastiques présentera une rétrospective de son travail : 40 ans de créations et de recherches dans des techniques diverses (batik sur soie, peinture sur kraft, pop-up, technique mixte sur Yupo). Daniel André a toujours un réel désir de faire partager son savoir-faire. C'est pourquoi, chaque après-midi, de 15h à 19h, il proposera une démonstration participative des différentes techniques travaillées.

Plus d'infos : mazerolles40.fr



La lecture se partage à Saint-Martin-d'Oney

Depuis la rentrée, une nouvelle boîte à livres réalisée par un agent communal est installée devant la Maison des clubs, au cœur de l'espace loisirs et multi-sports. Ce projet participatif rencontre déjà un franc succès : petits et grands la remplissent et la renouvellent continuellement, pour le plaisir de la découverte et la curiosité de tous.

Une offre médicale élargie à Saint-Perdon

Les Saint-Perdonnais peuvent rencontrer deux infirmiers, installés depuis quelques années déjà sur la commune : Ludovic Pastor et Maxime Delacour, assistés de Sabrina Blindauer pour les remplacements. Raphaël Redondo et Marta Rebullida Vela, kinésithérapeutes, ont repris le local kiné vacant, au 55 avenue du Marsan. Désirée Winckel, prothésiste dentaire s'est installée au 139 avenue des arènes. Les travaux de la maison médicale (102 rue de la Chalosse) se sont achevés en juillet et deux praticiennes s'y sont installées : Léonie Masson, ostéopathe, remplacée provisoirement, et Océane Fradin, psychologue. Karine Buridant, sage-femme, déjà présente dans le village et proposant suivis et accompagnements, les rejoindra fin décembre. Afin de compléter l'offre médicale proposée aux habitants, dans le cabinet encore disponible, la commune souhaite trouver un dentiste ou un médecin généraliste.

Plus d'infos : saint-perdon.com



Brave Louis

Jeff de Bruges

**CENTRE COMMERCIAL CARREFOUR
760 AVENUE MARÉCHAL JUIN
40000 MONT-DE-MARSAN**

PERSONNALISEZ VOS CHOCOLATS

CLICK & COLLECT ET LIVRAISON COURSIER
WWW.JEFF-DE-BRUGES.COM

Photo non contractuelle - SAS CHOCOLATEAM - SIRET N° 892 510 140 00015

POUR VOTRE SANTÉ, ÉVITEZ DE MANGER TROP GRAS, TROP SUCRÉ, TROP SALÉ. WWW.MANGERBOUGER.FR

CLTDI

TRIER POUR RECYCLER C'EST NOTRE MÉTIER

GROUPE BERNADET
05 58 85 29 74

CLTDI collecte, trie et recycle vos papiers !



PRÉPAREZ DES FÊTES SAVOUREUSES AVEC NOS PRODUITS !



SAINT-PIERRE-DU-MONT
CC Jardiland
Av. du Président J. F. Kennedy
40280 SAINT-PIERRE-DU-MONT
05 58 75 28 13

SAINT-SEVER
ZI de Péré – Avenue de l'Adour
40500 SAINT-SEVER
05 58 05 33 30

AIRE-SUR-L'ADOUR
60 avenue de Bordeaux
40800 AIRE-SUR-L'ADOUR
05 58 71 42 00

GIBRET
1941 route de St Martin
40380 GIBRET
05 58 89 79 49

HAGETMAU
Chemin de Piquette
40700 HAGETMAU
05 58 05 61 61



Un Noël magique sur le territoire

FÉÉRIE L'esprit de Noël s'invite sur le territoire pour le plus grand plaisir des enfants comme des adultes. Émerveillement et découverte sont les maîtres-mots de cette fin d'année.

Dans les communes

Comme chaque année à cette période, les communes du territoire se parent de leurs plus belles illuminations et décorations pour vous faire vivre la magie de Noël. À cela s'ajoutent les traditionnelles animations et notamment les marchés de Noël. Produits alimentaires, décoration, artisanat... de quoi vous permettre de faire de jolis cadeaux 100% local.

Les marchés à venir

- Bougue : **le 16 décembre**
- Saint-Perdon : **le 17 décembre**
- Saint-Martin-d'Oney : **du 16 au 22 décembre**

Au programme de cette semaine de Noël Saint-Martinoise : vins et chocolats chauds, pains d'épices et autres gourmandises, objets artisanaux faits main, musique avec l'orchestre junior et l'harmonie du Biniou, balades à poney, manèges... sans oublier la présence du Père Noël !



À Mont de Marsan

Rues, places et bâtiments illuminés, sapins décorés, chants de Noël qui résonnent, calendrier de l'aveugle sur la façade de la mairie... Depuis le 1^{er} décembre, la magie de Noël se répand dans toute la ville. Une véritable parenthèse féérique au cœur de l'hiver, ponctuée de nombreux rendez-vous : parades enchantées, exposition, ateliers créatifs pour enfants, démonstrations d'associations, concerts, foulées des Pères Noël... "Le 16 décembre, un spectacle laser exceptionnel est notamment organisé sur les berges. Un show de son et lumières pour faire rêver toute la famille !" ajoute Marie-Christine Bourdieu, adjointe au maire en charge de la Vie des quartiers. Et pour faire patienter les plus jeunes, des manèges installés place Saint-Roch et place de la mairie les attendent jusqu'à la fin des vacances scolaires.

Le marché de Noël déménage

Cette année, pour remplir sa hotte de cadeaux ou se réchauffer autour d'un vin chaud et de quelques sucreries, rendez-vous sur la place Charles de Gaulle et dans les Halles qui accueillent le marché de Noël. Celui-ci, ainsi que tous les commerces du cœur de ville, seront ouverts exceptionnellement jusqu'à 20h30 le 22 décembre. À cette occasion, la compagnie Les Enjoliveurs déambulera dans le centre-ville avec sa parade "Noël enchanté" dès 19h.

Jusqu'au 24 décembre, tentez aussi de gagner l'un des nombreux lots offerts par vos commerçants dans le cadre du grand jeu de l'aveugle. Pour participer, complétez le bulletin reçu chez votre commerçant et déposez-le dans l'une des urnes prévues à cet effet. Peut-être remporterez-vous le gros lot d'une valeur de 2 000 € offert par l'association des commerçants Mont Cœur de Ville ?

■ **Jusqu'au 7 janvier**
Programme complet sur montdemarsan.fr

Le Père Noël commence sa tournée à Mont de Marsan !

Équipé d'un vélo transporteur électrique, le Père Noël est au marché Saint-Roch tous les samedis matins et en balade dans les quartiers Dagas, Saint-Médard et Saint-Jean-d'Août les mercredis, samedis et dimanches de 14h à 16h. Il accueille ensuite les enfants dans sa maison place Saint-Roch de 16h à 18h.

Découvrez les sapins écoresponsables chez vos commerçants du centre-ville

Pour la 5^e année, les conseils de quartier organisent le concours "Mon sapin fait main et sans plastique". Enfants et adultes, à titre individuel ou collectif, concourent en présentant l'arbre de Noël le plus créatif possible composé exclusivement de matériaux naturels et/ou de récupération. Nouveauté cette année, les sapins sont exposés jusqu'au 23 décembre dans les boutiques du centre-ville montois. Le public peut récupérer un bulletin de vote chez les commerçants participants à cet événement et le déposer dans une urne à la mairie. Les résultats seront communiqués après les fêtes de fin d'année afin de commencer 2024 avec la fierté pour les vainqueurs d'avoir vu leur création écoresponsable récompensée !



TABLE & DÉCOR

Panthere, Hirondelle, Vase rayon or **LAIQUE**
 Davidours blanc, rose passion **DESIGN**
 Assiette paille blanc **MAISON** Balayette merdolino **ALESSI**
 Lampe rechargeable calypso **WABERLEY DÉCOR**

www.tableetdecor.com
 9 Av. du Maréchal Foch
 MONT DE MARSAN
 05 58 75 13 82

RÉPUBLIQUE FRANÇAISE
 Insee en partenariat avec votre commune

Recensement de la population 2024
 Répondre au recensement, c'est utile pour construire demain !
 Encore plus simple par internet
 le-recensement-et-moi.fr

Le recensement démarre le 18 janvier. Si vous êtes recensé cette année, vous serez prévenu par votre mairie.

mdm radio 101.1 93.8
 Mont de Marsan
 Banos - Chalosse - Tursan

Matinales et Après-midis en direct
 du lundi au vendredi de 7h30 à 12h30 et de 16h30 à 19h

Emissions thématiques
 Culture, sports, loisirs, société

Musiques éclectiques
 Jazz, Blues, Rock, Classique, Hip-Hop, Chanson française, Musiques du monde

Retransmissions
 Basket, événements culturels, vie locale

Les Conseils Municipaux montois & les Conseils Communautaires en direct

Tous les reportages sur Mont de Marsan Agglo réécoutables en podcast sur :
www.radio-mdm.fr
 05 58 46 46 46 / contact@radio-mdm.fr



L'îlot Laulom en pleine transformation

Plus de bus sous les hangars, plus de danseurs au Cactus, plus de nageurs au gymnasium, plus de chineurs dans la brocante... Petit à petit les bâtiments de la friche industrielle sont déconstruits pour permettre très prochainement l'aménagement d'un futur jardin public qui ravira les uns et les autres.

La revitalisation du centre-ville montois se poursuit

Après avoir dressé le bilan des actions menées ou démarrées lors des 5 ans d'Action Cœur de Ville 1 (voir m2m.ag 39), Mont de Marsan vient de signer avec ses partenaires une convention pour une phase 2 qui s'étendra sur les trois prochaines années, dont les objectifs sont :

- **poursuivre la dynamique commerciale**
affirmer l'expérience de cœur de ville, continuer les acquisitions de cellules commerciales et les processus d'incubation, accentuer les dispositifs d'aides
- **affirmer une armature végétale**
construire la coulée verte gare-berges (dont Laulom), inclure le cœur de ville dans le programme 2 000 arbres, raccrocher le parc Jean Rameau au centre-ville, développer un maillage doux et paysager des quartiers vers le cœur de ville, requalifier l'entrée nord-ouest...



- **accentuer la production de logements**
porter une stratégie sur les ensembles immobiliers majeurs, continuer les dispositifs fiscaux dans le cadre d'opérations de revitalisation de territoire, poursuivre le travail sur les façades

- **finaliser les projets structurants**
créer le musée national de la sculpture figurative, aider à concrétiser un projet sur le site des Nouvelles Galeries, réaliser la résidence universitaire

Plus d'infos : montdemarsan.fr

Avenue Henri Farbos : point de circulation



Lancée le 16 octobre dernier dans le cadre d'ACV2, la requalification de l'entrée nord-ouest (voir m2m.ag 39) va se poursuivre jusqu'au 26 avril 2024. Malgré l'ampleur des travaux, Mont de Marsan Agglo a choisi de maintenir partiellement ouverte à la circulation une partie de l'avenue.

■ **Jusqu'au 23 février** : circulation ouverte uniquement entre l'église et la rue de l'église de Saint-Jean-d'Août. Cheminement piéton disponible et accessible sous contrôle du chef de chantier. Deux semaines sans travaux pour les vacances de Noël.

- **Du 26 février au 19 avril** : circulation impossible entre l'église et la rue du Pégly mais possible sur le reste de l'avenue entre le boulevard Mendès-France et la rue du Pégly. Cheminement piéton disponible et accessible.
- **Du 22 au 26 avril** : circulation impossible. Cheminement piéton disponible et accessible. Parallèlement au chantier d'embellissement de l'avenue Henri Farbos, les travaux de réseaux de l'avenue de Sabres se poursuivent.

Suivez le chantier en temps réel avec l'application Hello Travaux (gratuite sur iOS et Android)

Bon à savoir
Vos commerçants continuent à vous accueillir
 Tout au long des travaux les commerçants, professionnels de santé et services restent ouverts.

Bien vivre avec son chien en ville

OUAF ! Être propriétaire d'un animal de compagnie nécessite de respecter certaines règles, mises en œuvre afin d'assurer la sécurité, la sûreté et la salubrité publiques. Petit rappel des bons gestes à adopter pour qu'animaux et humains puissent cohabiter sereinement en ville.

- Les chiens circulant sur la voie et dans les lieux publics doivent obligatoirement être tenus en laisse et identifiés par tatouage ou puce électronique.
- Il est interdit de laisser son chien divaguer seul sur les places, squares, jardins et voies publiques. Les chiens errants sont capturés et conduits en fourrière.
- Tout regroupement de plus de deux chiens au même endroit, même en compagnie de leurs maîtres, est interdit dans les parcs, aux abords des

- établissements scolaires et équipements sportifs ainsi qu'en centre-ville.
- Pour des raisons d'hygiène, les chiens, même tenus en laisse, sont interdits au marché Saint-Roch, à l'exception des chiens-guides des personnes mal-voyantes.
- Les déjections canines doivent être ramassées par le détenteur de l'animal. Afin de faciliter leur ramassage, certains lieux publics sont équipés de distributeurs de sacs.



Le comité des fêtes de Saint-Médard reprend vie !

Laura Valade est la nouvelle présidente du comité des fêtes de Saint-Médard. Avec d'autres acolytes, elle a eu envie de s'impliquer dans la vie et l'animation de son quartier. Après avoir recueilli les idées des habitants, les premiers projets sont lancés : la bergerie landaise, l'omelette pascal, et bien sûr les fêtes de Saint-Médard. Un nouveau bureau plein d'enthousiasme et de dynamisme !

Plus d'infos  Comité des fêtes de Saint-Médard

À l'école, je réviser ma circulation

S'il est important d'avoir de bonnes bases de grammaire et de conjugaison, un rappel sur la circulation permet le maintien des acquis. Malheureusement, la police municipale qui effectue régulièrement de la prévention aux abords des écoles, est trop souvent témoin de comportements à améliorer. En effet, le portail d'entrée est perçu comme un drive où l'on dépose et fait monter les enfants dans la voiture, ce qui congestionne le trafic et nuit à la fluidité de circulation.

Venir à vélo, c'est bien

Bien équipé, c'est mieux ! Attention lorsque vous vous rendez à l'école à vélo, certains équipements de sécurité sont obligatoires : le casque pour les enfants de moins de 12 ans, le gilet de haute visibilité, les lumières et une sonnette. Ces équipements sont d'autant plus utiles en cette période hivernale où la visibilité est réduite aux heures de dépose des enfants à l'école. À vélo, la carrosserie, c'est vous !



Des aménagements pour améliorer le cadre de vie des Montois

CONSEILS DE QUARTIER Si les 5 îlots organisent régulièrement de nombreuses animations pour les Montois, ils sont aussi proactifs pour impulser des projets d'aménagement dans leur quartier. Derniers exemples en date.

Le conseil de quartier de l'îlot 3 (quartiers Barbe d'Or et Mi-Carrère) a proposé un projet de mise en valeur d'un square. Situé entre les avenues de Barbe d'or et du Tursan, cet espace vert est actuellement vierge et inoccupé. Une première réunion entre les membres du conseil de quartier et les services de la Ville a eu lieu sur place. Au même titre, les Montois membres de ces conseils contribuent à faire remonter les attentes des administrés. Ainsi le conseil de quartier de l'îlot 1 a, par exemple, permis la végétalisation des rues commerçantes du centre-ville cet été. Les conseillers des

îlots 2 et 4 (Saint-Jean-d'Août et Saint-Médard) ont eux travaillé sur la mise en œuvre d'un mode de circulation plus apaisé dans certains secteurs. La mise en place de la priorité à droite combinée avec le passage à une vitesse de 30 km/h garantit désormais plus de sécurité. "Toute l'année, les conseils de quartier échangent et rapportent des projets faisant d'eux de réelles instances force de propositions pour notre ville, ses habitants et leur cadre de vie" explique Marie-Christine Bourdieu, adjointe au maire en charge de la Démocratie participative et de la Vie des quartiers.



Square des Anciens Combattants : 3 nouveaux arbres bientôt plantés

Cet été, l'orme du square, affaibli par les épisodes caniculaires de l'été 2022 et colonisé par la suite par un champignon ayant entraîné sa mort, a été abattu. En lieu et place de cet arbre centenaire, un micocoulier, un tulipier de Virginie et un orme de Sibérie seront plantés dans quelques semaines. Ces nouvelles essences rustiques et sans exigences par rapport à la nature du sol ont la capacité de résister aux fortes températures ainsi qu'aux gelées. En outre, ces arbres à grand développement bénéficient d'une croissance rapide.

Bon à savoir

3 arbres plantés, pour 1 arbre abattu

La Ville de Mont de Marsan a mis en place une politique de l'arbre visant à favoriser la végétalisation des espaces publics, avec pour but de planter 2 000 arbres d'ici à la fin du mandat. Un objectif qui devrait être prochainement atteint, puisque plus de 1 200 arbres sont actuellement recensés. Ainsi pour chaque arbre mort abattu, trois autres sont plantés.



De nouveaux pensionnaires à Nahuques !

Tirelire, Chorizo, Kastet ou encore Loukoum d'Escaunets. Si vous nous suivez sur les réseaux sociaux, ces noms ne vous sont certainement pas inconnus. Il s'agit des deux porcs gascons et ânes des Pyrénées récemment arrivés à Nahuques. Le parc a également adopté des poules et dindons des Landes et du Gers, ainsi qu'un bélier de race landaise né sur le site d'éco-pâturage des arènes montoises cet été. Ces nouveaux pensionnaires s'inscrivent dans une démarche de valorisation des races locales. Profitez des vacances de Noël pour aller leur rendre visite !

Plus d'infos : Parc de Nahuques, avenue de Villeneuve à Mont de Marsan
Du lundi au vendredi : 9h-12h et 14h-18h | Le week-end : 14h-18h



Madeleine 2024 : abonnez-vous au Plumaçon

Après l'annonce du retour des Victorino Martín et l'organisation de la 10^e édition de la corrida concours lors de la prochaine feria de la Madeleine, il est temps de penser à vous abonner à partir du 12 février prochain à la Régie des Fêtes et Animations. L'abonnement vous permet de profiter de nombreux avantages : 4,5% de réduction sur le prix des billets, exonération totale des droits de location, possibilité de paiement en trois fois, ouverture anticipée de la billetterie et vous offre également la possibilité de participer au tirage au sort pour assister à une corrida depuis le callejón. Une opportunité à ne pas manquer !

Plus d'infos : Régie des Fêtes et Animations | 479 av. du Maréchal Foch | regiedesfetes@montdemarsan.fr | 05 58 75 39 08 | fetesmadeleine.fr

Recensement 2024

Entre le 18 janvier et le 25 février, six agents recenseurs auront en charge d'enquêter en toute confidentialité les 1 396 logements choisis cette année*. Ils se présenteront chez les personnes à recenser pour leur remettre une notice sur laquelle figurent leurs identifiants de connexion au site "le-recensement-et-moi.fr" pour répondre au questionnaire en ligne. Si les personnes ne peuvent pas répondre par internet, les agents recenseurs leur distribueront des questionnaires papier qu'ils viendront récupérer. Répondre au recensement, c'est avant tout utile pour construire demain !

* Les communes de 10 000 habitants ou plus réalisent tous les ans une enquête par sondage auprès d'un échantillon d'adresses représentant 8 % de leurs logements.

C'est voté à Mont de Marsan

CONSEIL MUNICIPAL

RETOUR SUR LES PRINCIPALES DÉLIBÉRATIONS

Séance du 14 novembre

- Contrat de concession pour la mise à disposition, l'installation, l'entretien, l'exploitation de mobilier urbain publicitaire et non publicitaire.
- Lancement d'appels à projet pour les ventes des étages de la Poste et de la Maison des Associations.
- Réalisation d'une fresque de street art le long de la voie verte.

Les décisions du Conseil des 7 décembre et 1^{er} février seront présentées dans le prochain m2m.ag. Retrouvez l'enregistrement audio des débats et les PV sur montdemarsan.fr
Séances ouvertes au public et retransmises en direct sur Radio MDM.
Prochaine séance le 7 mars à 19h.

État civil

■ Naissances :
BOIRON OUHOCINE Héloïse, BRAMBATI Lino, CONGRE Idris, DARRIBERE Peyo, LAFFARGUE Esmée, LAFFERRERE Adam, MAMMERI Sarah, TCHEDJOP Maël, DEHEZ Ewen

■ Décès :
MASSON Jean


■ Mariages :
BENARD Rémi et PANO Noémie, FERRIEN Joël et BATLLE Séverine, FOLLEY Théo et PELLARREY Eloïse, KOURKGY Simon et LUQUET Maria, RAVIER Clément et JACQUES Mallory, ZANCHETIN Baptiste et DESCAC Wendy

Le musée Rozanoff accessible à tous

Depuis 1989, la base aérienne 118 "Colonel Rozanoff" possède un lieu de mémoire et de tradition. Aujourd'hui, le musée de la base est le plus grand musée militaire de l'armée de l'Air et de l'Espace de par sa superficie et le nombre de ses salles thématiques. Initialement situé dans l'ancien "mess des aviateurs", le musée s'est totalement transformé après son déménagement en 2012, grâce au développement de nouvelles collections (histoire de l'aviation locale, exposition d'avions de chasse et de bombardement, histoire de l'aviation de combat et de la défense aérienne...).

Désormais, l'espace patrimonial Rozanoff dispose de sa propre entrée au public, différente de l'entrée principale de la base, par l'avenue de Nonères, du côté du nouveau gymnase Andrée-Dupeyron et de la crèche. 57 adhérents de l'association, dont 52 anciens de l'armée de l'Air, passionnés d'aviation, font vivre et visiter l'endroit les mercredis et jeudis.

Plus d'infos : epr118.free.fr
espace.rozanoff@gmail.com

 musée "Rozanoff" de Mont de Marsan



La Ville soutient le Stade Montois Omnisports pour l'emplacement de son nouveau siège



L'association, très impliquée dans la vie sportive montoise grâce à ses 6 200 adhérents et les nombreux événements qu'elle organise favorisant le dynamisme de la ville, souhaitait acquérir un terrain bâti appartenant à la commune. Situé à proximité immédiate de la Plaine des Sports et du parking du stade André-et-Guy-Boniface, une zone historiquement liée aux sports, l'endroit était idéal pour y créer son nouveau siège. Fidèle à sa politique sportive d'accompagnement des clubs, la Ville a proposé la cession au montant évalué par France Domaine (88 000 €) et a également souhaité apporter un soutien financier à ce projet, à hauteur de 44 000 €.

Des tournois "sport pour tous", surtout pour les non-sportifs

Ouverts à toutes les personnes de plus de 18 ans, quel que soit leur lieu de résidence, licenciés ou non, mais aussi et surtout à ceux qui n'ont jamais joué, ces tournois ont pour but de créer des moments d'échanges, de partage et de cohésion à travers le sport. Le service des Sports souhaite prolonger l'esprit ludique, corporatif et coopératif des précédentes compétitions. Les participants peuvent composer librement leurs équipes : groupe d'amis, entreprises, associations, administrations... Une semaine avant le début du tournoi, une

réunion préparatoire sera organisée avec les responsables d'équipes. Le nombre d'équipes par tournoi est limité.

Basket 4x4

■ Du 11 au 28 mars

> Équipes de 4 à 7 joueurs (4 joueurs et 3 remplaçants)

Fin des inscriptions le 29 février

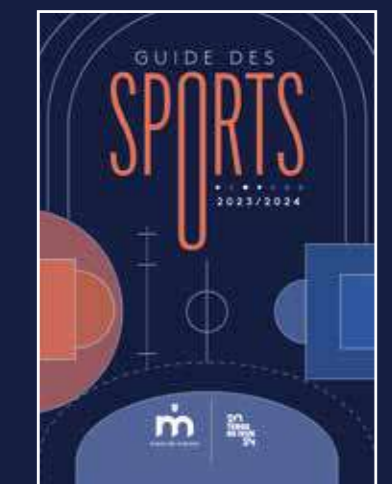
Plus d'infos et inscriptions :
sports@montdemarsan.fr | 05 58 93 68 79



Sportifs du dimanche ou aguerris : suivez le guide !

La ville de Mont de Marsan dispose d'une offre très riche avec plus de 50 disciplines sportives différentes présentes dans plus de 60 clubs et associations. Vous découvrirez dans ce guide la diversité et la qualité des équipements, mais également l'action quotidienne menée auprès de tous les publics, pour encourager la pratique du plus grand nombre ainsi qu'accompagner les clubs dans leur développement.

À télécharger sur montdemarsan.fr



Sobriété énergétique : la piscine fermée à Noël

La piscine municipale sera fermée pendant les vacances de Noël du samedi 23 décembre 2023 matin au dimanche 7 janvier 2024 soir inclus. Ré-ouverture à la rentrée le lundi 8 janvier 2024.

Un an dans la peau d'un jeune conseiller municipal

CME Il y a un an, le 3 décembre 2022, 20 élèves montois élus par leurs camarades reformaient le Conseil municipal des enfants. Témoignages et retour photos sur 12 mois engagés au service de leur ville et des autres pitchouns.



Heureux de participer !



Curieux, lors de la visite des Cuisines Centrales de Mont de Marsan Agglo qui préparent leurs repas.



Ouverts, lors du séjour à Montalivet pour rencontrer d'autres CME.



Festayres, lors de la journée des pitchouns des fêtes de la Madeleine où ils ont mis en place des jeux traditionnels gascons animés par eux.



Investis, lors de la présentation des projets retenus au maire Charles Dayot et aux élus.



Assidus, lors des nombreuses réunions de travail en commissions pour penser, préparer et monter les projets.



Respectueux de la différence avec des projets inclusifs où ils ont été en binôme avec des enfants à besoins spécifiques.



Sensibles à la transition écologique lors du World Cleanup Day, d'un atelier de préservation de l'environnement à l'occasion d'un tournoi de rugby ou lors de la collecte faite dans les écoles montoises pour la Ligue de Protection des Oiseaux.



Citoyens, lorsqu'ils sont à toutes les cérémonies (vœux, commémorations...), à la plantation de "L'arbre de vie", à la visite de la BA118.



Solidaires, lors de la collecte avec les Restos du Cœur précédée d'une visite à la Plateforme Sociale du Marsan.



Un rallye citoyen pour les 9-12 ans !

Samedi 27 janvier, les jeunes du CME te proposent de découvrir la ville sous un angle nouveau ! Pars avec ton équipe à la découverte de différents lieux (halles, mairie, préfecture, commissariat, parc Jean Rameau, arènes du Plumaçon) ou thématiques (stands SPA et UNICEF) puis relève les défis. Un moment sympa pour te faire connaître Mont de Marsan autrement !

■ Samedi 27 janvier
2 parcours au choix de 9h à 12h30 et/ou de 14h à 17h30
Plus d'infos et inscriptions jusqu'au 20 janvier : cme@montdemarsan.fr
Les enfants sont totalement pris en charge par des adultes lors du rallye.



"Pendant cette 1^{ère} année j'ai aimé travailler sur de vrais projets, avec d'autres enfants" **Noémie**

"Ce qui m'a le plus plu c'est la journée des Pitchouns car j'ai pu accompagner une petite fille en situation de handicap" **Victoire**

"Mon meilleur souvenir c'est la première rencontre avec le Maire lors de la cérémonie d'investiture" **Dino**

"Mon moment préféré c'est quand on a fait la visite sur la plage du Cap Ferret" **Riad**

"J'ai adoré quand on a posé la gerbe de fleurs avec le Maire pour le 11 Novembre" **Margaux et Zin**

"J'ai beaucoup aimé le voyage de deux jours avec le Conseil municipal des enfants, car c'était une belle expérience" **Antonin**

"J'ai adoré quand on a aidé à la journée des Pitchouns, et quand on a fait la collecte pour les Restos du cœur" **Solaï**

"J'ai adoré le séjour à Montalivet car on a vu les enfants d'un autre Conseil municipal des enfants" **Lola**

"J'ai beaucoup aimé la première séance avec le Conseil municipal des enfants car c'était très drôle" **Nina**

"Ce que j'ai préféré c'est le séjour où nous avons rencontré d'autres CME qui avaient plus d'expérience, et parce que nous avons fait plein de projets" **Alice**

"J'ai aimé le voyage et la visite des Restos du cœur" **Eléana**

"Pour moi, le CME c'est des moments de sérieux, mais aussi où on peut être entre amis" **Tom**

"J'ai beaucoup aimé la collecte des Restos du cœur, je les ai aidés en récoltant de la nourriture pour eux" **Amira**

"J'ai adoré être élue car on a fait des séjours et on a rencontré un autre CME" **Elodie**

))) Rendez-vous à Agen et faites le plein d'économies !

CAR REGIONAL
LIGNE **442**
MONT-DE-MARSAN → AGEN

Optez pour un voyage confortable, pratique, et en toute sécurité ! Rejoignez Agen depuis Mont-de-Marsan, et profitez des correspondances à Agen pour rejoindre Toulouse en TER ou Villeneuve-sur-Lot en car régional.



En choisissant de vous déplacer en transport en commun pour aller de Mont-de-Marsan à Agen, vous économisez de l'argent et de l'énergie.

La Région Nouvelle-Aquitaine est en pleine transition écologique et énergétique, elle a pour objectif d'abandonner les carburants fossiles d'ici 2030.

À BORD, TOUT LE CONFORT POUR VOTRE VOYAGE

- Rechargez votre téléphone
- Profitez du WiFi
- Accédez à la presse en ligne

Téléchargez votre fiche horaire

Plus pratique : obtenez votre titre de transport sur l'application Ticket Modalis

Téléchargez l'application

Disponible sur Google play

Disponible sur App Store

Toute l'information sur transports.nouvelle-aquitaine.fr ou au **0970 870 870**



DONNEZ PLUS DE VISIBILITÉ À VOTRE ACTIVITÉ

Devenez annonceur sur le M2M.AG en 2024 !

Parution tous les 2 mois à 29 500 exemplaires, dans toutes les boîtes aux lettres du territoire

RENSEIGNEMENTS
direction.com@montdemarsan-agglo.fr
06 34 12 82 69

PLUS D'INFOS
montdemarsan.fr
montdemarsan-agglo.fr



La propreté en action

ENTRETIEN Pour entretenir les 28 000 m², surface cumulée des 55 bâtiments communaux de Mont de Marsan, un service est à pied d'œuvre.

“L’entretien des bâtiments communaux est une tâche essentielle mais assez frustrante...” souligne David Hugué, responsable du service dédié à cette mission, en parlant du métier qu'exercent les 29 agents de son équipe. Et d'expliquer avec un sourire la source de la frustration : *“contrairement à un chef de restauration scolaire ou à un jardinier dont on salue le travail quand il est bien exécuté, le ménage d'une salle municipale, plus il est bien fait et moins on le remarque”*. On le sait on ne parle que des trains qui arrivent en retard. Cela n'empêche pas le service Entretien, prochainement rebaptisé “Usage des locaux” d'exécuter consciencieusement ses tâches quotidiennes, avec tout le professionnalisme et la réactivité nécessaires. L'expérience est de mise pour cette équipe (6 hommes et 23 femmes) dont la moyenne d'âge est de 53 ans.

Un protocole bien rodé

Ce service a grandement gagné en efficacité depuis l'arrivée, il y a deux ans, de Céline Delporte. Elle seconde David Hugué et s'occupe plus spécialement d'aller sur le terrain pour être au plus près des agents. Son expérience acquise dans le privé l'a conduite à instituer un système de fiche de poste (cahier des charges, planning..) afin de tenir compte des spécificités (dimension, usage..) des différents lieux dans lequel le service intervient. Le protocole est ainsi différent pour

l'entretien des bâtiments administratifs, des centres de loisirs ou des salles ouvertes à la location.

En fonction de l'importance des tâches à effectuer, un agent intervient dans un, deux, voire trois sites maximum. Les postes ne sont pas nominatifs mais dans l'intérêt du service et à la demande du personnel, le turn-over d'un site à l'autre constitue l'exception.

Faire rimer hygiène et sécurité

Le service Entretien travaille en étroite collaboration avec son homologue chargé de la Prévention. Une réflexion est menée

conjointement pour recourir à des produits pour le ménage qui soient écologiquement corrects. Ceci pour veiller à la santé des agents qui les utilisent et ainsi limiter au maximum l'impact sur le milieu naturel. Depuis l'arrivée de Céline Delporte, le parc machines, essentiellement des auto-laveuses, a été renouvelé. Un nouveau process avec une machine à l'ozone n'utilisant que de l'eau est en cours de test pour l'entretien des locaux de l'Hôtel de Ville. Il semble qu'il soit probant : les agents en poste à la mairie ont noté un changement positif et... l'ont fait savoir. Comme quoi !



Majorité municipale

Travail et persévérance

Malgré les tentatives de blocage comme on peut le déplorer sur le projet des Nouvelles Galeries, nous poursuivons un projet important du mandat, plébiscité par les habitants, qui participe à la renaissance du cœur de ville parmi d'autres projets structurants. L'action politique doit s'inscrire dans la défense de l'intérêt général, en conciliant autant que possible les intérêts particuliers de chacun.

Côté service public, nous avons fait le choix de nous adapter pour que notre régie des eaux soit en capacité d'investir pour relever les défis de demain. Il ne s'agit pas simplement de changer de statut pour le plaisir de changer. Ou de déléguer nos responsabilités à un acteur privé. Il est également faux d'avancer comme argument un changement de statut pour les agents.

Produire de l'eau, garantir sa quantité et sa qualité, c'est un métier qui nécessite des moyens dont dispose notre régie intercommunale des eaux. Et pour faire face à une concurrence de plus en plus accrue, nous devons adapter notre outil en termes de ressources humaines comme en ingénierie.

C'est sur la base des ces principes, qu'il est parfois bon de rappeler, que la majorité municipale est mobilisée dans la mise en oeuvre des engagements pris devant les Montois en mars 2020.

La ville immobile ? L'avenue de Sabres est en complète requalification, pour une entrée digne d'une ville préfecture. Voici près de 50 ans que les riverains et commerçants l'attendaient. Nous portons aussi des projets, avec nos partenaires publics et privés, pour réenchanter

le cœur de ville. Des projets culturels (musée, street-art, café music, cinéma...), économiques et commerciaux (Monoprix), durables et solidaires (création d'un parc urbain sur l'îlot Laulom).

À la critique, nous opposons le pragmatisme, l'action et la réactivité. L'action, c'est rendre le stationnement gratuit le week-end à Mont de Marsan pour favoriser la relance des commerces du centre-ville. L'action, c'est de proposer une offre culturelle dense avec nos multiples structures. La culture est essentielle. Le projet muséal est d'ailleurs un axe fort de notre programme et de rayonnement. L'action, c'est de faire de notre territoire un endroit où on vit bien, quel que soit son âge ou sa condition.

100% pour les Montois / Charles DAYOT, Hervé BAYARD, Marie-Christine BOURDIEU, Farid HEBA, Nathalie GAAS, Gilles CHAUVIN, Pascale HAURIE, Philippe DE MARNIX, Catherine PICQUET, Christophe HOURCADE, Marie-Christine HARAMBAT, Jean-Jacques GOURDON, Hicham LAMSIKA, Claudie BREQUE, Jean-Marie BATBY, Marina BANCON, Chantal PLANCHENAUT, Jeanine LAMAISON, Mathis CAPDEVILLE, Delphine LEBLANC, Philippe EYRAUD, Nathalie GARCIA

Opposition municipale

Quel sort pour les associations montoises ?

Mont de Marsan est riche de ses nombreuses associations, et de tous les bénévoles qui s'y engagent.

C'est le constat que nous pouvons mesurer, chaque année, lors du forum des associations où participent clubs sportifs et "assos" parfois modestes, mais qui servent toutes l'intérêt général et œuvrent au quotidien dans le sens du "vivre-ensemble montois".

Ce lien social que tissent les associations a été éprouvé par la crise sanitaire, et nous sommes conscients de l'énergie qu'elles ont dû déployer pour reprendre leurs activités.

De ce fait, l'accompagnement politique de notre ville envers cet écosystème associatif doit être ambitieux et humain, afin de permettre à chacune des associations de bénéficier de locaux et de moyens suffisants.

Le constat que nous faisons est que, bien qu'elle se targue de compter sur le milieu associatif pour faire vivre le cœur de ville, la politique de la municipalité n'est pas à la hauteur des enjeux.

En leur restreignant l'accès aux salles municipales à une seule gratuité par an, elle contraint financièrement les associations.

De plus, lors du dernier conseil municipal, la Maison des associations du quartier de Saint Jean d'Août a été mise en vente lors du vote d'un appel à projet.

C'est tout un ensemble dédié aux associations et proche du cœur de ville qui va être vendu au plus offrant.

Un Nouvel Elan Populaire / Jean-Baptiste SAVARY, Céline PIOT, Alain BACHÉ, Françoise CAVAGNÉ, Frédéric DUTIN, Françoise LATRABE

EPIC : 800 Montois bientôt coupés de l'eau

Et si la vente par la ville de la maison des associations de Saint-Jean-d'Août était, à elle seule, le symbole du fossé qui sépare notre conception de la société de la leur ? Lieu d'éducation populaire, lieu de culture populaire, lieu d'échanges, lieu d'échange de matériel et de services, lieu de proximité (limitant les déplacements) mais surtout lieu d'implication de tous et lieu de réconciliation des citoyens avec la démocratie (!), voilà ce qu'elle aurait pu devenir. La Maison de quartier telle que nous la souhaitons, rapprochant tout un chacun de la décision, au lieu de nous en éloigner chaque fois davantage.

C'est un impératif. Ce n'est pas le leur. Bien au contraire.

Méfiez-vous des tentatives de simplification. Lorsqu'elles concentrent les pouvoirs, elles portent le germe de l'autoritarisme. Sans légitimité électorale - le maire de Pétaouchnok encore moins que le représentant de Marsan citoyen - nos élus locaux veulent décider de tout. Vite. En catimini. Comme s'ils avaient carte blanche. Comme s'ils avaient la science infuse ! Le processus démocratique nécessite pourtant du temps, du pluralisme et de la réflexion. Bafouer la démocratie d'aujourd'hui, c'est sacrifier celle de demain. Mais de ça, nos chantres de l'efficacité n'ont cure. De ça... un peu comme du climat.

Ils ont raison. C'est la loi du plus nombreux. Ils surfent sur la vague. Ils sont dans l'air du temps ! A coups de retouches environnementales. Ils n'inventent rien. Il n'y a qu'un seul modèle. Simple. Rapide. Le changement de statut juridique de la régie des eaux (en EPIC) est une évidence. Comme le reste. Plus simple ! Plus rapide ! Et tant pis si 800 électeurs n'y sont pas représentés. Nous sommes coupés de l'eau. Mais nous pouvons encore aller aux WC...

"Je suis contre tous ceux qui croient avoir absolument raison. Je suis contre tous les monopoles idéologiques, je vomis toutes les vérités absolues." Romain Gary

Où sont les toilettes s'il vous plaît ?

Marsan citoyen / Benoît PIARRINE

Street art : le cycle de l'eau comme fil conducteur

ART URBAIN Dans le m2m.ag 38, nous vous présentions les différentes fresques murales qui agrémentent les rues montoises. Deux nouveaux projets sont venus compléter l'ensemble, avec pour point commun l'eau.



La première est à découvrir sur le mur qui longe la Maison de l'eau (place Francis Planté). Réalisée à l'initiative des Régies de l'eau et de l'assainissement par l'artiste Gilbert Petit, cette œuvre de 70m² interpelle les passants sur le cycle de l'eau pour prendre conscience de l'impact de l'homme sur l'utilisation de cette ressource.

La seconde s'aperçoit de loin, perchée à plus de 30 mètres du sol sur le château d'eau de Saint-Jean-d'Août (rue Pierre Benoît). Un travail de près de deux semaines pour l'artiste bordelais Jean Rooble, qui a également réalisé l'œuvre Mercedes Marxist au fronton des arènes. Financée par les Régies de l'eau et de l'assainissement et GRDF, cette fresque représente la méthanisation des eaux usées. "La localisation de cette œuvre permet d'avoir un rendu impressionnant tout en valorisant via le street art d'autres quartiers montois" précise Philippe de Marnix, adjoint au maire de Mont de Marsan en charge de la Culture. Deux œuvres spectaculaires qui donnent à réfléchir sur nos habitudes et nos comportements vis-à-vis de l'eau, cette ressource vitale pour l'humanité, aujourd'hui menacée.



Voyage au centre de l'imaginaire

En février, la Médiathèque Philippe Labeyrie vous invite à explorer d'autres univers avec une série d'animations autour de l'imaginaire. Au programme : des initiations au jeu de rôle, la découverte d'illustrations de Gustave Doré conservées à la médiathèque, une heure du conte et un quiz sur les monstres, un club lecture spécial imaginaire... Du 20 au 24 février, une exposition de jeux vidéo inspirés de l'œuvre de H.P. Lovecraft sera organisée. Une occasion unique de plonger dans ces ambiances fantastiques, d'horreur et de science-fiction et de découvrir comment ces jeux vidéo ont su retranscrire l'atmosphère de l'œuvre de l'écrivain américain. Le 29 février, pour clore cette thématique, la médiathèque recevra Claire Duvivier. L'autrice et éditrice, notamment connue pour sa trilogie "Capitale du Nord" écrite à quatre mains avec Guillaume Chamanadjian, viendra à la rencontre de ses lecteurs.

■ Du 10 au 29 février
Plus d'infos : lamediathequedumarsan.fr

Exposition caritative à l'OTCA

L'Office du Tourisme du Commerce et de l'Artisanat de l'Agglomération accueille une exposition d'huiles sur bois - paysages landais, peintures marines ou compositions florales - réalisées par la peintre amateur Yvonne Isidore, personnalité importante de la vie publique locale. Tous les bénéfices liés à la vente des tableaux seront intégralement reversés aux œuvres sociales de la Ville de Mont de Marsan.

■ Du 18 au 23 décembre | 10h-17h30
Venissage le mercredi 20 décembre à 18h

Bon à savoir

Un lieu d'exposition à l'année

L'ancienne Minoterie, espace de 100 m², qui se situe dans les locaux de l'OTCA, accueille depuis plus de 10 ans des expositions. De nombreux projets sont en cours pour 2024.

Plus d'infos : 05 58 05 87 37
accueil@montdemarsan-tourisme.fr



NUIT DU RONDEAU
Dissabte lo 27 de genèr
Samedi 27 janvier

MONT DE MARSAN
/ à l'Auberge Landaise

ESTAGIS / Stages
CANTÈRA
BIEUS / Boeufs
TRALH DE RONDEU / Tral de Rondeau
ESTANQUET / Buvette

21h BALS

DUO COUSSEAU
DUO CORON-LASSOUQUE
TEULÈRA

Validada logo and Mont de Marsan logo at the bottom.

1^{ère} Nuit du rondeau à Mont de Marsan

MUSIQUE ET DANSE L'association Validada est née de la volonté de promouvoir la culture gasconne sur le territoire montois à travers le chant, la langue et la danse.

Depuis 2 ans, l'association a initié différents événements, comme la mise en place de cours de gascon à l'école du Pouy, ou encore la réalisation de la journée Ahuecats, en juin dernier. Les enfants ont pu participer à divers ateliers (musique, chant, danse...) avant de terminer en famille avec le spectacle *A tot vedent*. Une journée festive réussie, au cours de laquelle une belle solidarité associative a pu être observée. Pour poursuivre sur leur lancée, les membres de Validada vous proposent le 27 janvier prochain à l'Auberge Landaise, la 1^{ère} édition de la Nueit deu rondèu, ou nuit du rondeau. Que vous soyez débutants ou initiés, vous pourrez danser au son de différents groupes et duos de musiciens. Et si cela ne vous fait pas peur, préparez-vous pour un véritable tralh de rondèu, ou marathon de rondeau. Il y en aura pour toute la famille !

Plus d'infos : Validada

Bon à savoir Le rondeau, quèsaco ?

Il s'agit d'une danse traditionnelle de Gascogne, à deux temps. Jusqu'à la moitié du 20^e siècle, c'était la seule danse populaire dans la plus grande partie des villages landais.

Aventure, fantaisie et groove pour bien démarrer 2024 !

SAISON CULTURELLE Votre scène conventionnée d'intérêt national vous propose tout au long de l'année des spectacles et des ateliers adaptés à tous les publics. Alors faites votre choix ou laissez-vous séduire par les propositions choisies ci-dessous pour le prochain trimestre !

▼ Lucienne Eden

■ **Vendredi 19 janvier | 20h | Le Péglié**

Lucienne Eden, une enfant à l'énergie insolente et à l'univers loufoque, vit presque seule sur une île préservée depuis le départ de sa mère. Un matin, elle découvre sur la plage un garçon de son âge rejeté par la mer au milieu de déchets plastiques. Peu à peu, ils s'approprient et Lucienne lui fait découvrir son île fantastique où la nature a repris ses droits : forêt de brocolis géants, pandas mangeurs de grizzlis... Mais cet endroit idyllique aux parfums d'enfance est menacé : il va falloir se résoudre à le quitter pour le monde réel.

Le théâtre Les pieds dans l'eau vous propose une comédie touchante sur l'écologie et les bouleversements de la préadolescence. Une apocalypse joyeuse pleine de rebondissements à découvrir dès 11 ans !



▲ Voyou

■ **Samedi 10 février | 20h | Le Pôle**

Cette année encore, le Théâtre de Gascogne et le caféMusic' travaillent en collaboration pour proposer des concerts de qualité : Hurléments d'Élé, Les Cop(i)nes ou encore Faada Freddy. Le prochain artiste présenté conjointement sera Voyou, jeune chanteur de pop française. L'album est décrit comme une odyssée pop enveloppante et délicate, où chaque instrument semble avoir un visage expressif. Ce projet crée une impression de proximité, de joie et de pudeur. Du féérique, du groove, de la collusion entre chanson et bossa nova, des percussions enregistrées à Sao Paulo, de la mélancolie douce. Presque une évidence qu'il fasse partie des dix meilleurs albums français de l'année, selon le jury d'artistes du prix Joséphine.



▼ Pinocchio

■ **Vendredi 16 février | 20h | Le Pôle**

Un pantin de bois nommé Pinocchio est jeté sur un chemin hasardeux qui le confronte à toutes ses frustrations, à toutes ses pulsions, à tous ses travers. Son voyage est un parcours initiatique dans une Italie fantasmée où les bûches prennent vie, où les animaux parlent et où les morts reviennent. Traverser *Les Aventures de Pinocchio* aujourd'hui, c'est retrouver la perfection des fables. La fantaisie est partout et les épisodes se succèdent avec exaltation. La Compagnie des Dramaticules vous offre une féerie pour adultes et enfants, d'après l'œuvre de Carlo Collodi, placée sous le signe des arts forains. Un lieu de tous les possibles à découvrir en famille dès 8 ans.



Voyage à Vienne avec l'Orchestre Montois

Pour cette 3^e édition du concert du Nouvel An, l'Orchestre Montois vous donne rendez-vous samedi 13 janvier à 20h au Pôle du Théâtre de Gascogne. Vous retrouverez en première partie la formation Echos Bois, composée de solistes de l'Orchestre National de Bordeaux Aquitaine et de grands élèves du Pôle d'Enseignement Supérieur de Musique et de Danse de Bordeaux Nouvelle-Aquitaine.

Les musiciens rejoindront les rangs de l'Orchestre Montois, dirigé par Pierre Barusseau, pour une deuxième partie qui vous transportera à Vienne. Les plus beaux airs classiques de valses et autres polkas traditionnelles résonneront au Pôle pour une soirée qui s'annonce exceptionnelle.



Le Théâtre de Gascogne, c'est aussi des ateliers

"Participez"

Avis aux spectateurs curieux ! Le Théâtre de Gascogne met en place des projets autour des spectacles. Bords de scène, ateliers parents-enfants, conférences, sorties de résidences, spectacles en chantier, visites de décors... Des aventures humaines et artistiques, des expériences singulières et des rencontres uniques adaptées à tous.

Infos et inscriptions : 05 58 03 72 16
ellynn.delprat@theatredegascogne.fr

Présentation de saison à domicile

Vous n'avez pas pu assister à la présentation de saison au Pôle ? On vous propose de venir chez vous, que vous soyez spectateurs, comité d'entreprise ou association. L'occasion de se réunir en famille, entre amis ou entre collègues, pendant un temps convivial, pour découvrir les spectacles de la saison culturelle 2023-2024. Un moment à partager à plusieurs dans une bonne ambiance !

Infos et inscriptions : 05 58 03 72 13
julien.ducos@theatredegascogne.fr

Offrez la culture à Noël !
AVEC LA CARTE CADEAU

Le Théâtre de Gascogne propose une carte cadeau de Noël allant de 30€ à 200€. Le choix du(les) spectacle(s) est libre. C'est le cadeau idéal qui fera plaisir à vos proches, petits et grands !

enseignement artistique
émotions artistes associés
humour **musique** orchestre
lectures théâtralisées jeunesse **concert danse**
art vivant **partage découverte**
sortie **théâtre** résidences d'artistes événements
bords de scène
créations **spectacles magie nouvelle**
cirque visite de décors conférences
famille **ateliers parents-enfants**
rencontres culture

theatredegascogne.fr

L'agenda culturel

JUSQU'AU 23 DÉCEMBRE

Le petit marché de l'art

Exposition-vente
Centre d'Art Contemporain Raymond Farbos
Le Pôle - 20h

JUSQU'AU 26 JANVIER

Arjuzanx : d'une mine de lignite à une Réserve naturelle nationale

Exposition
Archives départementales

DU 16 AU 22 DÉCEMBRE

Chickendada au carré

Exposition
De l'artiste-illustrateur-infographiste Chickendada. Clins-d'œil graphiques numériques dans des compositions carrées, animaux rigolos et personnages de légendes. Un univers joyeux et coloré adapté à l'imaginaire enfantin... mais pas seulement.
Au Merle Moqueur - Vernissage le 15/12 à 18h30

SAMEDI 16 DÉCEMBRE

Histoires à sécher

Contes
Par la compagnie Sardines à lunettes
Médiathèque Philippe Labeyrie - 15h

Concert de Noël

Musique
Théâtre du Pégly - 18h



L'œuf au carré

Conte musical
À partir de 2 ans. Création de petits contes à partir de trois illustrations de l'exposition "Chickendada au carré". Imagination, malice, humour, mélodies et pop culture.
Au Merle Moqueur - 10h30

MARDI 19 DÉCEMBRE

La face cachée du plateau

Théâtre
Par la Cie des Dramaticules
Le Pôle - 20h

MERCREDI 20 DÉCEMBRE

La bulle musicale

Éveil musical
Atelier parents-enfants de 0 à 4 ans, avec Marie Guédon
Au Merle Moqueur - 16h

JEUDI 21 DÉCEMBRE

"Funk ! selon Maceo Parker : le funk, c'est un style fait pour ceux qui veulent danser et s'amuser"

Conférence
Auditorium du Conservatoire, Antenne des Landes - 18h30

VENREDI 22 DÉCEMBRE

La Montagne cachée

Théâtre
Par la Cie des Dramaticules
Le Pôle - 20h

SAMEDI 6 JANVIER

Heure du conte

Lecture d'histoires
Avec la conteuse chilienne Coté Rivara
Médiathèque Philippe Labeyrie - 14h30

MERCREDI 10 JANVIER

À musée vous !

Ateliers modelage
Réalisation d'un premier croquis pour commencer une production en terre et se familiariser avec le matériau et la technique de modelage.
Médiathèque Philippe Labeyrie - 14h30

DU 16 AU 27 JANVIER

50^e anniversaire de l'appellation du Grand Orient de France

Exposition
Médiathèque Philippe Labeyrie

SAMEDI 20 JANVIER

La bulle musicale

Éveil musical
Atelier parents-enfants de 0 à 4 ans, avec Marie Guédon
Au Merle Moqueur - 10h

Atelier 2 tonnes

Atelier participatif
En partenariat avec la Maison Ecocitoyenne des Landes et dans le cycle de "Aux fresques citoyen.nes", atelier participatif et ludique pour imaginer le futur et agir ensemble pour le climat. À partir de 16 ans.
Au Merle Moqueur - 14h

L'artiste en lutte

Conférence
par Marie-Isabelle Taddéi
Musée Despiau-Wlérick - 15h

VENREDI 26 JANVIER

Nuit des Conservatoires

Musique
Conservatoire Antenne du Marsan - 18h

La Couleur de la grenade

Danse
Par la Cie Käfig | Mourad Merzouki
Le Pôle - 20h

SAMEDI 27 JANVIER

Le Canard à l'orange

Théâtre
Comédie de Douglas - William Home par la Troupe de la Grange
Forum de Saint-Pierre-du-Mont - 20h30

SAMEDI 3 FÉVRIER

Serge Ernst

Rencontre dessinée
Venez rencontrer l'auteur de Boule à zéro et suivez un cours de dessin en sa compagnie.
Médiathèque Philippe Labeyrie - 15h

3 ET 4 FÉVRIER

Festival Ludik

Jeux de société
Des espaces de jeu intérieur et extérieur dédiés gratuitement à tous les festivaliers dès 3 ans afin de découvrir les différents univers des jeux de société : jeux de plateau, de cartes, coopératifs...
Auberge Landaise
10h-11h Samedi
10h-18h Dimanche
mont2ludik

MARDI 6 FÉVRIER

Téléphone-moi

Théâtre
Par la Cie fo.u.ic
Le Pôle - 20h



MERCREDI 7 FÉVRIER

À musée vous !

Ateliers modelage
Observez et façonnez une sculpture plus avancée en adaptant vos gestes.
Médiathèque Philippe Labeyrie - 14h30

VENREDI 9 FÉVRIER

La philosophie en avant-scène : L'amour

Théâtre
par le Théâtre des Lumières
Théâtre du Pégly - 20h

SAMEDI 10 FÉVRIER

Les contes de la Méditerranée

Lectures goûter
par le Théâtre des Lumières
Théâtre des Lumières - 15h30

MARDI 13 FÉVRIER

"Synthés machines : à la découverte des musiques électroniques, les pionniers et leurs machines"

Conférence
Auditorium du Conservatoire, Antenne des Landes - 18h30

SAMEDI 17 FÉVRIER

La bulle musicale

Éveil musical
Atelier parents-enfants de 0 à 4 ans, avec Marie Guédon
Au Merle Moqueur - 10h

Chana Orloff, sculpter l'époque

Conférence
par Cécilie Champy
Musée Despiau-Wlérick - 15h

fiest EMBAL

La fête, les déguisements, la décoration, es emballages, les feux d'artifice

Pour des fêtes de fin d'année Féeriques

DÉCORATIONS DE NOËL

HO HO HO!

Feux d'Artifice

1640 rue de la Ferme de Carboué
40000 Mont de Marsan
05 58 06 37 80
lundi 14h-18h30
du mardi au samedi 09h-19h/14h-18h30

13 ZAC Escales
40500 Saint-Sever
05 58 03 40 35
lundi 14h-18h30
du mardi au samedi 09h-19h/14h-18h30

Photos non contractuelles

PROCHAINEMENT EN CŒUR DE VILLE



JARDIN PUBLIC



Promenade
végétalisée



Espaces
animations



Coins
détente



Îlot
de
fraîcheur



Parcours
sport santé



Jeux
pour
enfants