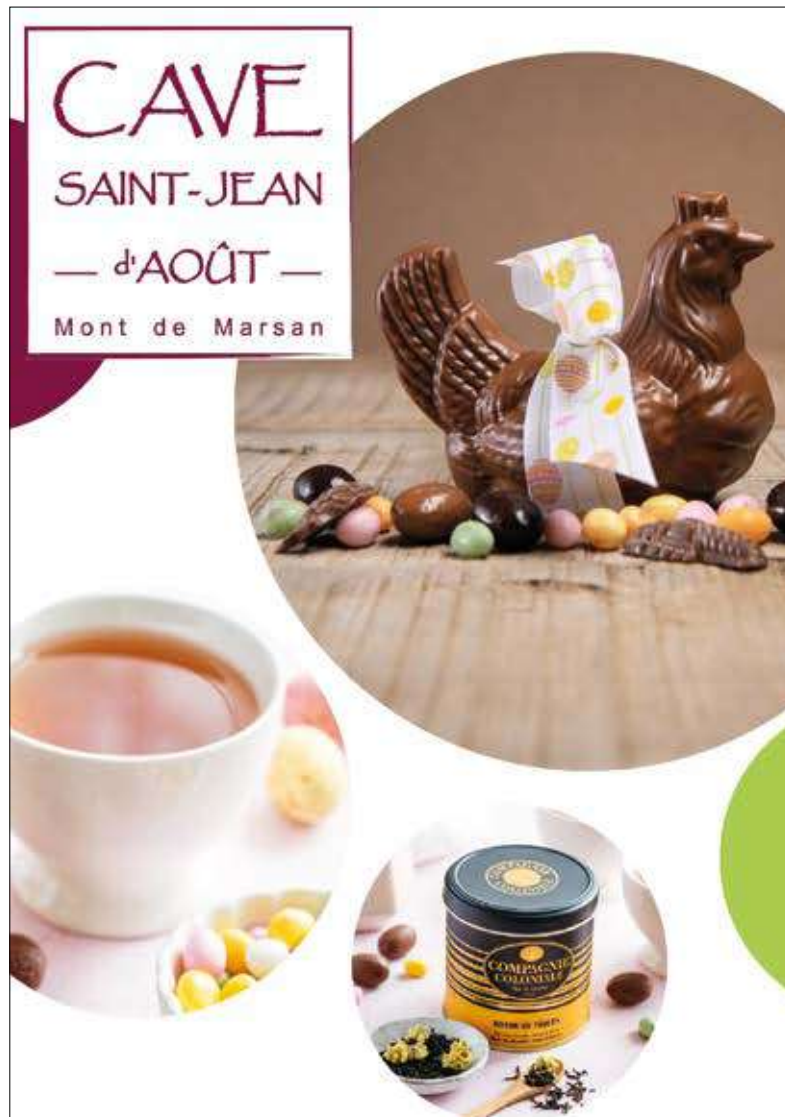




11 Dossier

Mont de Marsan Agglo : 20 ans de coopérations et de projets





FÊTEZ PÂQUES TOUT EN GOURMANDISE

à la Cave Saint Jean d'AOÛT

VENEZ DÉCOUVRIR
"RONDE DE PÂQUES"
UN THÉ NOIR À L'ORANGE
ET AU CHOCOLAT
DE COMPAGNIE & CO

**PENSEZ À
RESERVER VOS
SUJETS EN
CHOCOLAT !**

RETROUVEZ ÉGALEMENT NOS
BALLOTINS TOUTE L'ANNÉE.



Ouvert de 9h à 12h et de 14h à 19h
info@casajeda.fr - 05 58 75 50 59
23, Boulevard Ferdinand de Candau
40 000 Mont-de-Marsan

LES GIRANDIÈRES
Résidences Seniors

www.girandieres.com

0 800 969 696 Service & appel gratuits



SAS RESIDUE ETUDES SENIORS - RCS NERAK 797 418 479 - Créateur photo : My Photo Agency & Getty Images - Photos montées par : P. B. & V. S.

**Je n'aurais
jamais imaginé m'amuser
autant et me faire
de nouveaux amis**

24 | 25 |
**PORTES
OUVERTES** mars 2023
10h > 18h



Faites une visite qui pourrait
vous changer la vie ?



- Appartements tout confort en location
- Services & activités
- Personnel qualifié 24h/24
- Restaurant ouvert 7j/7

RÉSIDENCE SENIORS • MONT DE MARSAN
465, avenue du Peyrouat



Charles Dayot
mire de Mont de Marsan
président de Mont de Marsan Agglo

Cher(e)s Montois(es), cher(e)s habitant(e)s de notre agglomération,

L'année 2023 va nous amener à mi-parcours de la mandature en cours. C'est l'occasion d'une mi-temps et d'un bilan d'étape. L'occasion, aussi et surtout, de se projeter à nouveau dans l'avenir, de réinterroger nos projets et nos ambitions à la lumière du nouveau contexte économique et international.

Avec les équipes qui m'entourent à la Ville et à l'Agglomération, nous viendrons à votre rencontre au cours des prochains mois pour vous écouter et échanger.

Nombreux sont les projets en cours d'étude, les chantiers qui ont débuté, et les réalisations déjà mises en œuvre. Malgré le COVID, malgré la sobriété énergétique, malgré l'inflation et l'augmentation des fluides, nous n'avons pas à rougir du travail accompli depuis près de trois ans. Même si la route est encore longue, beaucoup de chemin a été parcouru.

Au cours des dernières semaines, nous avons délivré le permis de construire du projet des Nouvelles Galeries, désormais purgé de tout recours. Nous avons terminé la rénovation du quartier de la Madeleine, appris la venue du Tour de France en 2023, et ouvert la Maison d'Accueil Temporaire. Ce projet, malgré les polémiques politiques indignes auxquelles il a donné lieu, a enfin vu le jour. Il est d'intérêt public et touche à ce qu'il y a de plus profond et de plus noble dans l'action publique : l'aide aux personnes, le soutien et la solidarité envers celles et ceux qui en ont le plus besoin. Nous pouvons, toutes et tous, collectivement en être fiers.

Dans un autre registre, le mois de mars marquera le démarrage des festivités 2023.

Je vous donne rendez-vous le 4 mars, place Charles-de-Gaulle pour découvrir les cartels de notre Madeleine 2023. Cette année, nos arènes vivront une temporada un peu particulière, grâce à Yon Lamothe, jeune Montois talentueux qui nous fera l'honneur de prendre son alternative à domicile. Nous vivrons également le top chrono des 100 jours du Tour de France, qui précéderont la dictée du Tour, dans toutes nos écoles élémentaires, avec de grands sportifs méritants de notre territoire. Mont de Marsan et son Agglomération restent et resteront un territoire dynamique et riche en animations. Un grand merci aux agents de nos collectivités et à tous les bénévoles, sans qui rien ne serait possible.

Dans ce magazine, un peu spécial, nous fêtons les 20 ans de notre Agglomération.

20 ans que nos communes ont décidé de s'unir pour mieux travailler, pour mieux rayonner, et surtout pour offrir les meilleurs services à nos habitants, un service public de qualité, universel, quel que soit le lieu de résidence de chacun.

En cette année d'anniversaire, formulons le vœux que notre Agglomération poursuive son développement harmonieux et équilibré, au service du plus grand nombre.

C'est l'essence même de notre action.

- | | | |
|--|--|---|
| <p>4 Portrait</p> <ul style="list-style-type: none"> ■ Nicolas Vicart, président de l'association Paloume | <p>11 Dossier</p> <ul style="list-style-type: none"> ■ Mont de Marsan Agglo : la communauté d'agglomération a 20 ans | <p>23 Vie montoise</p> <ul style="list-style-type: none"> ■ Création des commissions au Conseil municipal des enfants ■ Presque 30 000 Montois ■ Les animaux du carnaval, samedi 11 mars |
| <p>6 Territoire</p> <ul style="list-style-type: none"> ■ Sensibiliser les entreprises aux attaques informatiques avec Mars@Hack ■ Les premiers résidents accueillis à la Maison d'Accueil Temporaire | <p>17 Politique de la Ville</p> <ul style="list-style-type: none"> ■ L'opération 1 ordi, 1 clic s'étend aux quartiers prioritaires | <p>26 Sports</p> <ul style="list-style-type: none"> ■ Mont de Marsan, terre d'accueil d'équipes internationales ■ Les animations du Tour de France |
| <p>8 Éducation</p> <ul style="list-style-type: none"> ■ Lancement des travaux à l'accueil périscolaire de Laglorieuse ■ Un minibus flambant neuf pour les centres de loisirs | <p>19 La vie des communes</p> <ul style="list-style-type: none"> ■ Uchacq-et-Parentis : de nouveaux lieux de collecte des déchets ménagers ■ Les prochains ateliers seniors sur le territoire ■ Des permanences juridiques au Bus France Services | <p>27 En immersion</p> <ul style="list-style-type: none"> ■ La Vie locale : soutenir les associations montoises |
| <p>10 Jeunesse/Vie étudiante</p> <ul style="list-style-type: none"> ■ Service civique : s'engager au service du territoire ■ Le Forum Jobs d'Été revient samedi 18 mars | <p>20 Cœur de ville montois</p> <ul style="list-style-type: none"> ■ Les nouveaux commerces ■ Des partenariats publics/privés fructueux | <p>32 Culture</p> <ul style="list-style-type: none"> ■ Un printemps animé à la Médiathèque ■ Théâtre de Gascogne : rencontre avec Anthony Egea, artiste associé ■ Rencontre avec Emma Peters |



m2m.ag # 36 Directeur de la publication : Charles Dayot Rédacteur en chef : Aurélien Sourine Rédacteurs en chef adjoints : Olivier Charvet, Julie Font Rédaction : Caroline Briquet, Pascal Larrazet, Margot Marcial, Céline Naulibois, François Puyo et les services de la Ville et de l'Agglo Conception graphique : Monsieur Formydrable Photographies et illustrations : A.S.O. / Hervé Tariou, Fred Burguière, Claudio Cavallari, Aurélie Comet, CDC Habitat, Frederic Founeau, Just A Pics, Sébastien Gormaz, Paloume / Gabriel Jegou, Pierre Planchenault, Lénac Pujol, Paul Soubiron, Studio Ernest, Cyrille Vidal, DR Publicité : Caméléon Communication Imprimeur : Sodral, imprimé sur papier PEFC (gestion forestière durable certifiée) avec des encres à base végétale Distribution : Adrexo et les agents de la Ville Tirage : 29 500 exemplaires Dépôt légal : Février 2023 / ISSN / 2259-1249

Clap sur la Ville et l'Agglo!

Votre journal s'enrichit de vidéos pour découvrir autrement l'actualité. La présence du pictogramme en fin d'article vous signale un complément d'information audiovisuel. Rendez-vous sur la page Youtube Mont de Marsan pour découvrir un reportage vidéo sur le même thème !



Nicolas Vicart, qui part en chasse gagne sa place

PROTECTION DES ANIMAUX Depuis peu, le centre de soins de la faune sauvage installé à Pouydesseaux est géré par l'association Paloume. Rencontre avec son président.

Les chasseurs aiment à le répéter : leur attachement comme leurs connaissances de la nature et des animaux sauvages en font des acteurs incontournables pour les protéger. Le dire c'est bien, le démontrer en actions c'est encore plus probant. Sur ce plan, Nicolas Vicart, chasseur émérite et nouveau président de Paloume, est un modèle du genre. Il a attendu de mettre un terme à sa carrière de vétérinaire à Mont de Marsan pour s'investir pleinement dans l'association gestionnaire du centre de soins de la faune sauvage, dont les locaux (bureaux, salles de soins, laboratoires...) et les annexes (volières, piscines, cages...) sont installés à Pouydesseaux.

Des rapatrieurs au secours des animaux en détresse

C'est d'ailleurs la Fédération des Chasseurs des Landes qui, en 2005, est à l'origine de ce centre, baptisé alors Alca Torda (nom emprunté à un petit pingouin du golfe de Gascogne). Depuis cette date, des milliers d'oiseaux et des centaines de petits mammifères trouvés en piteux état ont transité par ce centre pour se requinquer et retrouver leur milieu naturel. Pour dispenser des soins très professionnels, Paloume emploie une capacitaine et un responsable des relations extérieures et de la communication. En plus des dix membres du conseil d'administration, quatre services civiques et une vingtaine de bénévoles sont présents à tour de rôle sur le site. L'association a mis en place un réseau d'une centaine de "rapatrieurs", nom donné à celles

et ceux qui collectent dans leur secteur les animaux nécessitant des soins pour survivre. Leur tâche consiste à les acheminer à Pouydesseaux depuis les Landes ou le Gers. Nicolas Vicart était l'homme idoine pour permettre à Paloume de prendre son envol lorsque la Fédération des Chasseurs des Landes a permis au centre de se développer et d'évoluer tout en cherchant de nouveaux financements. On imagine ce vétérinaire fraîchement retraité, reprendre du service pour apporter son précieux concours dans les salles de soins. Ce n'est pas le cas, il en explique les raisons avec une pointe de dépit : "l'Ordre des vétérinaires proscrit ce type d'intervention, un retraité ne doit plus exercer pour ne pas concurrencer les actifs. Même pour soigner mes chiens, je dois me rendre chez un confrère".

Ambassadeur de Paloume

Privé de blouse blanche, Nicolas Vicart revêt le costume d'ambassadeur pour la jeune association. Il se charge de la représenter et d'en défendre les intérêts auprès des partenaires que sont la Région, le Département, les collectivités, le monde de l'élevage, la Fédération des Chasseurs ainsi que les autres associations écologistes. Il démarque aussi de nouveaux sponsors - mécènes - utiles pour participer au financement d'un centre dont le budget annuel dépasse les 80 000 €. Avec l'aide d'une équipe très motivée, il lui faut aussi promouvoir Paloume à travers des opérations de communication et des accueils pédagogiques, notamment auprès des scolaires.

Cette responsabilité est dévoreuse de temps, ce qui laisse à Nicolas Vicart peu de disponibilité pour son autre centre d'intérêt, la pratique de la chasse au lièvre.

Il voue à ce quadrupède aux longues oreilles une véritable passion, sa thèse de doctorat lui était consacrée. Il participe à l'élevage et l'éducation des chiens courants anglo-français et œuvre à l'étude et au développement du lièvre et de son milieu dans les Landes.

La technique employée par Nicolas Vicart et ses amis laisse à l'animal toutes ses chances. La traque se fait à pied, sans fusil, et c'est le flair du chien qui dirige la manœuvre. Preuve qu'un chasseur peut difficilement chasser sans son chien ! Le temps passé à poursuivre le lièvre est inversement proportionnel au nombre de captures : "les bonnes années on en attrape deux, trois c'est exceptionnel !".

Il n'y a donc que dans les Fables de La Fontaine que le lièvre se laisse distancer par la tortue.

Bon à savoir

Seul centre de soins de la faune sauvage des Landes

Paloume assure un rôle de sauvegarde et de préservation des espèces. Chaque année, plus de 1 100 animaux sauvages sont accueillis.

Plus d'infos : paloume.fr



Devenez le nouvel exploitant des Neuf Fontaines

APPEL À CANDIDATURES Souhaitant redynamiser le Parc Naturel Urbain (PNU) des Neuf Fontaines à Bostens, Mont de Marsan Agglo est à la recherche d'un candidat pour exploiter ce site, comprenant une partie agricole et une partie touristique.

Fortement engagée pour la mise en valeur de l'environnement et pour la protection du cadre de vie, l'Agglomération a fait de la préservation du patrimoine naturel, architectural et historique, une de ses priorités. C'est dans cet esprit qu'est né le Parc Naturel Urbain du Marsan, qui réunit aujourd'hui 5 sites, dont les Neuf Fontaines. Ancienne exploitation agricole de 20 hectares, où s'exerçait une polyculture, le site de Bostens rassemble une grande diversité de paysages, de milieux naturels et d'espèces. Le domaine est composé d'une partie bâtie, comprenant une maison d'habitation, une grange de 177 m² actuellement exploitée en chèvrie (avec salle de traite et laboratoire), deux meublés de tourisme classés 3 étoiles et un dortoir pour les pèlerins, ainsi que d'une partie naturelle, comprenant des étangs et plus de 11 hectares de pelouses et prairies.

Gestion du site dans son intégralité

Afin de donner un nouveau souffle aux Neuf Fontaines, Mont de Marsan Agglo souhaite confier l'intégralité de la gestion de ce site emblématique, hormis le dortoir des pèlerins, à un exploitant unique qui aura pour missions de :

- gérer l'activité agricole de son choix*
- gérer les meublés de tourisme classés 3 étoiles
- accueillir les visiteurs et leur proposer des activités
- entretenir le site

En contrepartie, l'exploitant conservera la recette de location des gîtes et des activités organisées.



"Mont de Marsan Agglo souhaite redynamiser le site, exploité jusqu'à présent par de multiples intervenants, en améliorant les synergies entre la partie exploitation agricole et la partie touristique."

Véronique Gleyze, vice-présidente de Mont de Marsan Agglo en charge de l'Environnement et du Développement durable

Dans un souci écologique, l'Agglo souhaite préserver une gestion douce de la végétation, actuellement entretenue grâce au pâturage. Le futur exploitant devra donc assurer l'entretien des parcelles par une gestion douce équivalente. Les chemins d'accès aux étangs et de promenade sont quant à eux entretenus par Mont de Marsan Agglo.

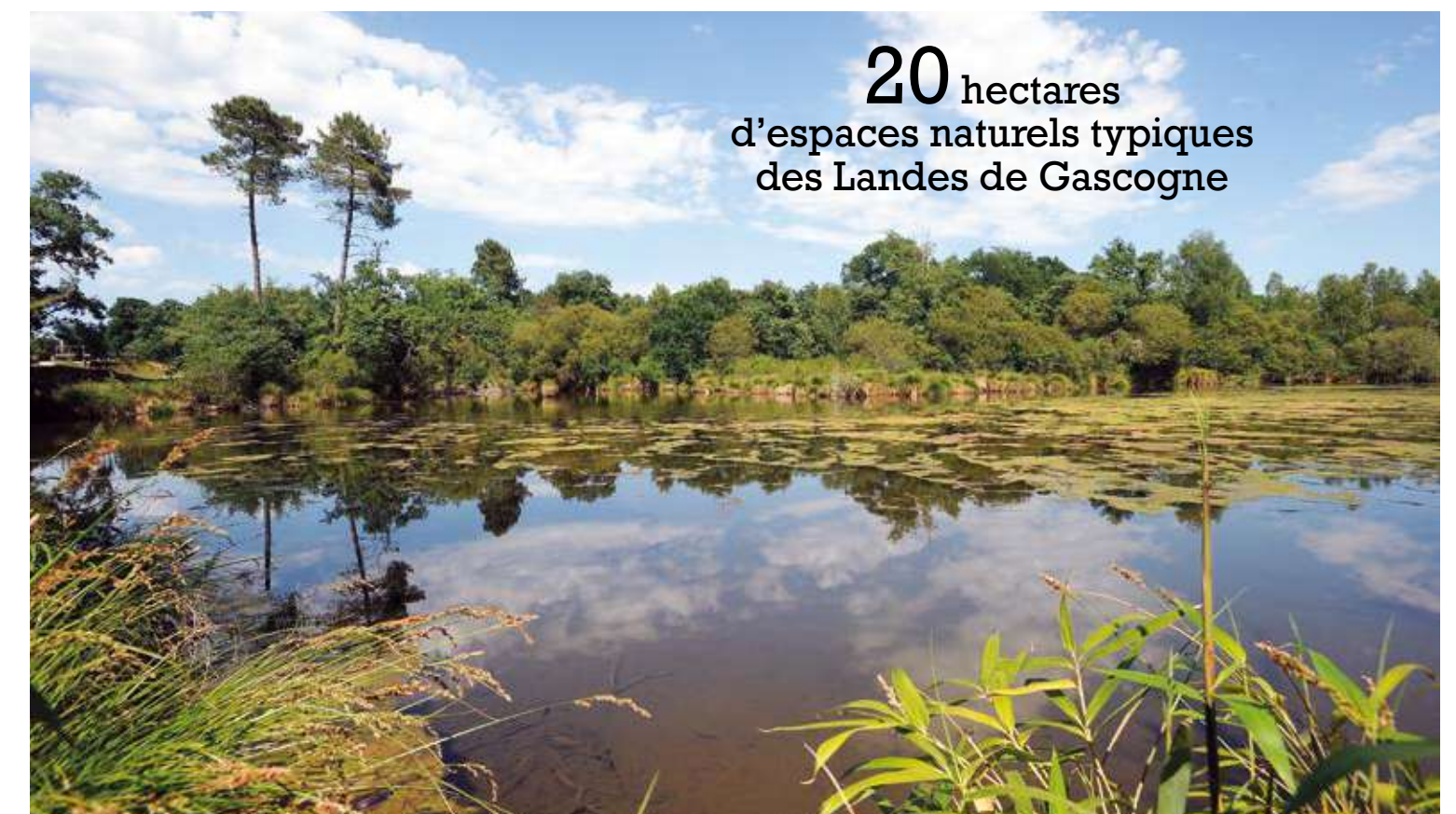
Pour plus d'informations concernant le cahier des charges ou pour candidater, contactez la Direction des Affaires Juridiques : servicejuridique@montdemarsan-agglo.fr Les actes de candidature sont possibles jusqu'au vendredi 17 mars.

* Compte tenu de la qualité des terres, le maraîchage n'est pas possible sur le site.

Bon à savoir Parc Naturel Urbain du Marsan : préserver, valoriser et sensibiliser

Le PNU est né d'une volonté de préserver les richesses naturelles du territoire, de valoriser le patrimoine bâti qui fait la singularité de ces sites tout en offrant aux habitants des espaces de promenade, de loisirs et de sensibilisation à l'environnement.

Plus d'infos : montdemarsan-tourisme.fr



C'est voté à l'Agglo

CONSEIL COMMUNAUTAIRE
RETOUR SUR LES PRINCIPALES DÉLIBÉRATIONS

Séance du 14 décembre

- Attribution d'aide au commerce à l'artisanat de proximité à la SAS Lili et Nana
- Participation au financement de l'école privée sous contrat d'association "Jean Cassaigne" pour les élèves de l'élémentaire et de la maternelle sur l'année scolaire 2022/2023
- Vote du dispositif "Petits déjeuners" dans le cadre de la prévention et de la lutte contre les inégalités alimentaires dans les écoles primaires en difficulté sociale. En partenariat avec la Direction des Services Départementaux de l'Éducation Nationale des Landes
- Partenariat avec le Stade Montois Rugby Pro pour la saison 2022/2023
- Autorisation de versement d'une avance sur la Dotation de Solidarité Communautaire 2023

Séance du 26 janvier

- Présentation du rapport d'activités du Conseil de développement
- Modification des modalités d'application du "forfait mobilités durables" pour les agents de Mont de Marsan Agglomération
- Élaboration du Plan Climat-Air-Énergie Territorial: stratégie territoriale et programme d'action. Évaluation environnementale stratégique
- Attribution d'aides au commerce à l'artisanat de proximité à la SARL Proxi Remi et au Mojo Moon Music

Retrouvez l'enregistrement audio des débats et les PV sur montdemarsan-agglo.fr
Séances ouvertes au public et retransmises en direct sur Radio MDM.
Prochaines séances les jeudis 9 et 30 mars.

Les entreprises face aux enjeux de la cybersécurité

SE PROTÉGER Le 29 mars, Mont de Marsan Agglo et ses partenaires sensibiliseront les entreprises du territoire à l'augmentation exponentielle des attaques informatiques, désormais plus dangereuses que les incendies.

Les entreprises, petites et grandes, constatent à leurs dépens que le piratage informatique est désormais une réalité quotidienne avec des attaques toujours plus nombreuses et coûteuses. Afin de les sensibiliser aux enjeux de la cybersécurité, Mont de Marsan Agglo, le département Réseaux et Télécommunications de l'IUT de Mont de Marsan et les centres d'expertises en cybersécurité de l'Armée de l'Air et de l'Espace de la BA118 organisent depuis 4 ans l'événement Mars@Hack. Les conférences animées par des experts de grands groupes privés ou des acteurs du domaine public balayent un large spectre : fraude, piratage, formation, démonstration... Mars@Hack permet également aux entreprises locales de découvrir les services de cybersécurité du territoire. Parallèlement à ces conférences, se tiendra une compétition de "piratage". L'occasion rêvée pour des jeunes de montrer leurs capacités face à des professionnels comme ceux de la BA118.

Programme des conférences sur montdemarsan-agglo.fr



La Maison d'Accueil Temporaire a accueilli ses premiers résidents

AIDANTS Le premier hébergement temporaire du territoire a ouvert ses portes début janvier.

Après l'accueil de jour, ouvert début décembre, la partie hébergement temporaire de la Maison d'Accueil Temporaire - MAT - a accueilli ses premiers résidents. Les 17 chambres individuelles peuvent héberger de 4 à 90 jours par an des personnes âgées dont le maintien à domicile est compromis : absence prévue de l'aidant, travaux dans le logement, sortie d'hospitalisation...

"L'objectif est de permettre aux proches de s'absenter ponctuellement et de passer le relais à des professionnels. Pour les personnes accueillies, la MAT est un lieu de vie chaleureux et réconfortant pour faciliter l'adaptation et se sentir comme à la maison", précise Marie-Christine Harambat, vice-présidente de Mont de Marsan Agglo en charge de l'Action sociale et de la Solidarité. La structure comprend également une

partie accueil de jour, auparavant située à l'EHPAD Saint-Pierre. Ce service permet aux personnes en perte d'autonomie physique et/ou atteintes de maladies neurodégénératives, de participer à des activités, animations et repas thérapeutiques une à plusieurs journées par semaine, dans le but de maintenir leur autonomie physique et cognitive, et ainsi de poursuivre leur vie à domicile dans les meilleures conditions possibles.

Maison d'Accueil Temporaire,
1 avenue Henri Lacoste à Mont de Marsan
05 58 51 35 57



Bon à savoir Comment inscrire un de ses proches ?

Vous êtes proche aidant et souhaitez inscrire votre aîné à la MAT ?
Rendez-vous sur trajectoire.sante-ra.fr

Codev : travailler sur l'avenir du territoire

PARTICIPATION Véritable acteur du débat public, qu'il enrichit par la diversité et le croisement des regards qu'il permet, le Codev peut s'autosaisir d'un sujet important pour le territoire et correspondant aux compétences de la collectivité.

Il accompagne alors les élus dans leurs actions et leurs décisions, à titre consultatif, et construit collectivement des avis sur les projets et enjeux de l'agglomération. "Pour 2023, le Codev a décidé de s'autosaisir de deux sujets qui sont au cœur des préoccupations des élus communautaires et qui bénéficient déjà d'initiatives publiques en cours d'expérimentation", explique Guillaume Dutoya, son président :
■ les circuits courts et la qualité alimentaire : quelles améliorations sont

nécessaires pour moderniser notre système de restauration communautaire et pour répondre aux attentes et besoins des consommateurs (écoles, EHPAD, portage à domicile...) en matière de bien-manger ?
■ la transformation numérique et le rôle des services publics locaux dans cette évolution : comment répondre aux progrès constants et rapides de ce secteur, en accompagnant en priorité les plus fragiles ? Les membres du Codev participent également au débat sur la mobilité dans

notre territoire afin d'apporter un regard extérieur pertinent et porteur d'initiatives nouvelles.

Contact Codev : 06 50 02 97 58

Des facilitateurs du nouveau démocratique

La Coordination nationale des Conseils de développement a lancé une campagne de communication afin de montrer l'importance des Codev dans le nouveau démocratique. En menant des actions très diverses pour sensibiliser la population sur des sujets du quotidien (mobilités, usages de l'eau, adaptation au changement climatique...), les Conseils de développement aident à recréer des espaces de discussion, donnent les moyens à chacun de s'approprier les sujets qui font débat, pour devenir acteurs des politiques publiques.

Retrouvez les actions réalisées par le Codev de Mont de Marsan Agglo en 2022 dans son rapport d'activités à télécharger sur montdemarsan-agglo.fr



Avoir la main verte ça s'apprend

Besoin d'aide pour apprendre à jardiner ou vous améliorer dans ce domaine ? Rendez-vous le premier mercredi du mois, de 13h à 15h à la Maison du Parc, parc Jean Rameau. Animés par les agents des Espaces Verts de Mont de Marsan, les ateliers botaniques vous permettront de profiter gratuitement des conseils et astuces d'experts.



La Maison du Parc est aussi un lieu d'accueil du public et des associations visant à mettre en valeur le patrimoine naturel et à sensibiliser à la biodiversité sur le territoire. Des animations sont notamment proposées tout au long de l'année aux écoles et centres de loisirs du territoire (CM1-CM2). Ces demi-journées permettent aux élèves d'appréhender le cycle de la nature dans ses différentes composantes : plantation d'arbres, récolte de miel, initiation à la botanique...

Plus d'infos : Frédéric Martin, directeur adjoint des Espaces Verts
frederic.martin@montdemarsan.fr | 05 58 75 65 41

Maintenir en état les infrastructures du cycle de l'eau

Chaque année, les Régies intercommunales de l'Eau et de l'Assainissement investissent des centaines de milliers d'euros pour entretenir leurs réseaux et permettre à leurs communes adhérentes* de bénéficier de la meilleure eau de source possible tout en préservant les cours d'eau qui reçoivent les eaux usées.

Principaux travaux concernant l'eau potable prévus en 2023 :

- Avenue de Sabres (de la rue Pierre Benoit à la rue des Écureuils) à Mont de Marsan Dans la continuité des travaux de l'avenue Henri Farbos. Renouvellement de la conduite de distribution et de la conduite liée à l'alimentation du château d'eau de Saint-Jean-d'Août.
- Avenue de Saint-Sever (entre le boulevard du Belvédère et la route de Benquet) à Saint-Pierre-du-Mont Troisième tranche de renouvellement de la conduite entre les réservoirs de Harbaux et le château d'eau de Lubet (cf. m2m.ag n°31).
- Avenue des Arènes (entre la rue de la Poste et la rue Jean Gay) à Saint-Perdon Remplacement d'une vieille conduite.

Principaux travaux d'assainissement prévus en 2023 :

- Avenue de Sabres, rue de l'Église de Saint-Jean-d'Août et parvis église à Mont de Marsan Dans la continuité des travaux de l'avenue Henri Farbos.
- Lotissement de la Chesnaie à Saint-Pierre-du-Mont Rétablissement de la collecte des eaux usées avec la création d'une station de pompage.
- Divers ouvrages d'assainissement à Mont de Marsan et Saint-Avit Mise en conformité et renouvellement des équipements sur STEP et stations de relevage.

montdemarsanagglo-eau.fr

*Bretagne-de-Marsan, Bostens, Lucbardez-et-Bargues, Mont de Marsan, Saint-Avit, Saint-Perdon et Saint-Pierre-du-Mont





Un minibus pour les centres de loisirs du territoire

Malgré un délai de livraison particulièrement long lié au contexte actuel, la direction de l'Éducation de Mont de Marsan Agglo a réceptionné un minibus dédié aux centres de loisirs (ALSH) qui vient compléter la flotte de véhicules existante. Mutualisé pour les 6 structures du territoire, ce nouveau minibus de 9 places facilitera les déplacements des enfants vers les lieux d'activités les mercredis ou pendant les vacances. Il sera également utilisé pour les séjours d'été.

La commande d'un second minibus, financé par la CAF et dédié aux ALSH, devrait être passée en 2023 afin de renouveler le parc existant.



Budget **24 000 € TTC**
Financés à 80 % par la CAF dans le cadre de l'appel à projet "mobilité 2020"

Lancement des travaux à l'accueil périscolaire de Laglorieuse

MODERNISATION Actuellement, accueil périscolaire et salle de restauration sont des espaces mutualisés à l'école de Laglorieuse. Le nouveau bâtiment facilitera l'organisation et proposera un véritable espace ludique adapté pour les enfants.

Sur les temps périscolaires du matin et du soir, l'école de Laglorieuse accueille des élèves de CM1 et CM2 qui étudient sur place mais également d'autres enfants de Bougue et Mazerolles, qui font partie du RPI. Ces dizaines d'écopiliers se retrouvent alors dans une salle qui sert également le midi de salle de restauration.

"Afin d'accueillir tous ces enfants dans de meilleures conditions, Mont de Marsan Agglo a décidé de réhabiliter l'ancien logement de fonction



des enseignants qui jouent la cour de l'école pour en faire un véritable accueil périscolaire" explique Jean-Pierre Allais, maire de Laglorieuse.

Les travaux de rénovation permettront de créer :

- une salle d'accueil avec une capacité adaptée aux besoins
 - des sanitaires adaptés aux enfants de moins de 6 ans
 - un bureau mutualisé pour le directeur de l'école et la directrice périscolaire afin d'améliorer leurs conditions de travail et de faciliter l'accueil des familles en toute confidentialité
 - des espaces de stockage
 - un préau
 - un espace extérieur pour favoriser le développement de projets "nature" en lien avec le développement durable, qui est un des objectifs du nouveau Projet Global de Territoire
- L'ouverture de ce nouvel accueil est prévu à la rentrée de septembre 2023.

Budget **250 000 € TTC**
Subvention de la CAF : 122 000 € au titre du "Plan Mercredi"
Demande de financement complémentaire déposée auprès de l'État

Expérimentation sur les aménagements des cours d'école du territoire

COLLABORATIF Les élus de Mont de Marsan Agglo ont engagé une réflexion autour de l'aménagement des cours d'école. L'idée retenue est d'expérimenter une méthode participative pour développer des aménagements à moindre coût sans recours systématique à des aires de jeux onéreuses à l'achat mais également en maintenance.

L'école maternelle du Biarnès à Saint-Pierre-du-Mont est le premier projet à avoir été lancé et pensé par les équipes enseignante et périscolaire. À l'occasion de temps de concertation, les équipes pédagogiques et les enfants ont défini les besoins et proposé des solutions d'aménagement autour d'un projet ludique et pédagogique : beaucoup d'enfants ont besoin de se ressourcer dans la cour. Le projet, présenté et approuvé lors du dernier conseil d'école, prévoit : de la végétalisation adaptée (par exemple la réalisation de plantations de vivaces fleuries ou aromatiques dans des palettes de récupération et fixées sur les murs ou le grillage), des fresques peintes par les élèves sur les murs du préau, des jeux tracés au sol (coin ballon, mille pattes alphabet, une marelle, un escargot pour compter, un twister pour la motricité), le réemploi d'un jeu existant, l'aménagement d'un banc de l'amitié, l'installation de bacs "à gratter" (permettant aux enfants de jouer à leur hauteur avec du sable ou autres matières), etc. Le montant prévisionnel de ces aménagements est de 20 000 € TTC.

Extension de l'expérimentation

Un second projet a déjà été lancé à Mont de Marsan dans l'école Saint-Jean-d'Août. La cour est réfléchi comme un terrain de jeu libre mais aussi un lieu d'expérimentation pédagogique avec les enseignants. Le projet envisagerait de conserver un espace goudronné afin que les enfants continuent à profiter de la quinzaine de vélos à leur disposition ainsi que des structures de jeux en bon état, de remplacer une partie du sol dégradé par du végétal, de créer de petits coins de jeux différents comportant une partie dédiée aux plantations avec un petit potager, un espace créatif libre avec des tableaux à la craie accessibles aux enfants... Deux autres projets devraient être lancés en 2023 : l'un sur l'école montoise de l'Argenté et l'autre dans une commune rurale.



Des projets pensés autour du bien-être et de l'épanouissement de l'enfant

Réaménagement de la cour :

- Réflexion autour du temps d'utilisation scolaire et périscolaire (mutualisation des constats et des réflexions)
- Développement d'un projet à l'écoute des enfants
- Projets pédagogiques
- Recyclage de l'existant
- Investissement de toutes les parties pour la réalisation d'un projet commun

Variété et diversité de jeux collectifs ou individuels :

- Diversifier les propositions de jeux (en fonction des jeux déjà existants)
- Utiliser au mieux tous les espaces (sols et murs)

Lieux de rencontre et des espaces à thèmes :

- Créer différents espaces à vocation particulière
- Créer des espaces de convivialité, de solidarité

Découverte des matières et de la nature

- Travailler sur l'embellissement de l'espace minéral
- Développer les espaces naturels (le contact avec la nature favorise l'épanouissement de l'enfant)

Jouer et évoluer en toute sécurité

Tirer profit du potentiel des cours d'école pour offrir des lieux d'apprentissage plus rassembleurs et inclusifs

Catherine Demêmes, vice-présidente de Mont de Marsan Agglo en charge des Affaires scolaires, périscolaires et extrascolaires

"Chaque année des écoles sont choisies pour faire l'objet d'une importante cure de rajeunissement. Mais la modernisation de ces bâtiments ne doit pas occulter de repenser l'extérieur. Autrefois considérées comme de simples surfaces asphaltées où les enfants y prenaient l'air à la récréation, les cours d'école offrent aujourd'hui un potentiel illimité de prolonger l'espace éducatif à l'extérieur. Ces espaces peuvent devenir de véritables milieux de divertissement, d'apprentissage et de dépassement de soi."

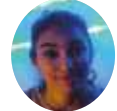


Service civique : des jeunes motivés au service du territoire

ENGAGEMENT Cette année, ils sont 7 jeunes, de 18 à 22 ans, à accompagner différents services de l'Agglo et de la Ville de Mont de Marsan pour mener à bien des missions autour de la citoyenneté, de l'environnement ou encore du sport. Rencontre avec 4 d'entre eux.



Aurélien, 19 ans, sensibilise les enfants de l'accueil périscolaire et du centre de loisirs de Saint-Perdon à l'environnement. "À travers des activités ou des jeux, les enfants vont apprendre à adopter des gestes éco-citoyens. Ayant peu d'expérience avec les enfants, je progresse petit à petit, notamment grâce à la formation des Francas. Créer des animations était un défi personnel, et cette mission me permet d'obtenir des compétences utiles pour mon avenir."



Soukaïna, 18 ans, intervient dans le service Politique de la Ville, sur l'accueil périscolaire du Peyrouat et de l'Argenté. "J'effectue de l'aide aux devoirs en école élémentaire avec des enfants de 6 à 10 ans et des collégiens le mercredi après-midi à la Passerelle. Travailler avec des enfants est pour moi motivant. C'est une expérience unique, qui va me permettre de développer des compétences et m'aider à avoir plus confiance en moi."



Juliane, 19 ans, participe à la création d'événements au sein du Pôle Jeunesse pour les 12-30 ans. "Cette mission me permet de découvrir un nouveau secteur d'activité et de mettre à profit ma créativité. C'est une opportunité assez unique de m'enrichir personnellement en termes de mixité sociale et de créer un réseau permettant d'explorer les enjeux de la citoyenneté. C'est aussi une manière d'avoir du temps pour réfléchir à mon avenir tout en restant active et utile."



Lucas, 22 ans, travaille au service des Sports de Mont de Marsan sur les questions d'économie d'énergie et de gestion des déchets dans les bâtiments sportifs. "Je vais à la rencontre des utilisateurs pour les sensibiliser et recenser les besoins. En relation avec des acteurs du domaine, on détermine les moyens pour mettre en place des actions dans l'intérêt de tous et de la planète. Cette mission me permet d'apprendre à m'organiser et à communiquer, tout en étant force de proposition."



Une période d'apprentissage et de découverte

"En accueillant des volontaires en service civique, Mont de Marsan Agglo souhaite mobiliser les jeunes à s'engager pour le territoire. C'est l'occasion également de leur permettre d'avoir des responsabilités, de travailler sur des thématiques qui leur sont parfois inconnues et avec des publics nouveaux. L'objectif est que cette période d'engagement soit pour eux la plus bénéfique possible."

Farid Heba,
vice-président de Mont de Marsan Agglo en charge de la Jeunesse

Les profils des 3 autres volontaires seront à découvrir dans votre prochain m2m.ag

Portes ouvertes au Campus Connecté

Le Campus Connecté de Mont de Marsan est une solution idéale pour les étudiants qui souhaitent suivre des études à distance tout en bénéficiant d'un accompagnement en présentiel et d'un cadre de travail sécurisant. Pour sa 3^e année, il accueille 23 étudiants entre 18 et 46 ans aux profils variés. Pour découvrir les locaux et le fonctionnement du dispositif, rendez-vous tous les mercredis après-midi jusqu'au 8 mars, sur rendez-vous.

Renseignements et inscriptions : 06 17 68 53 41
campus.connecte@montdemarsan-agglo.fr



À la recherche d'un job pour cet été ? Rendez-vous le 18 mars à Nahuques !

Le Pôle Jeunesse de Mont de Marsan Agglo et le Point information Jeunesse de la Communauté de communes du Pays Grenadois s'associent une nouvelle fois pour le Forum Jobs d'Été et Engagement. Cet événement dédié aux jeunes du territoire à partir de 16 ans, vise à faciliter leur recherche d'emploi saisonnier, en proposant des offres et des entretiens avec les employeurs. Il leur permet également de découvrir les opportunités dans les domaines de l'engagement et du volontariat, grâce aux nombreux partenaires présents.

Forum Jobs d'été et Engagement
■ Samedi 18 mars, 9h-13h, hall de Nahuques

Bon à savoir

Ateliers CV et conseils à l'entretien d'embauche

Besoin d'aide pour rédiger ton CV et ta lettre de motivation ? Des ateliers en partenariat avec la Mission Locale sont proposés les mercredis 1^{er}, 8 et 15 mars (sur inscription). Un informateur jeunesse est également disponible aux heures d'ouverture de la structure.

Pôle Jeunesse Mont de Marsan Agglo,
15 rue Lacataye à Mont de Marsan

PoleJeunesseMdmAgglo
montdemarsan-agglo.fr



Mont de Marsan Agglo, 20 ans de coopérations et de projets

INTERCOMMUNALITÉ L'organisation territoriale de la France est objet de réflexion depuis 1789 : l'Assemblée constituante lui a consacré un de ses premiers débats. L'intercommunalité n'existait pas encore, mais la nécessité pour les communes de se réunir et de se porter secours fut envisagée. Aujourd'hui partie intégrante de notre organisation territoriale, son champ d'action est encore méconnu du grand public.

L'ambition de Mont de Marsan Agglo, depuis sa création le 1^{er} janvier 2002, est de conduire, avec les communes membres, un projet de développement reposant sur la solidarité intercommunale et le respect de l'identité des communes. Il s'agit de mettre en œuvre des politiques publiques durables et équilibrées en matière d'urbanisme, de déplacements ou encore de solidarités. La mise en commun des moyens permet aux communes les plus modestes de bénéficier d'un meilleur accompagnement et, surtout, de garantir l'égal accès de tous au service public.

Au fil des années et en particulier au cours de l'année 2015, les élus des 18 communes du territoire ont choisi de transférer à Mont de Marsan Agglo des pans importants de leurs compétences, et notamment la compétence scolaire. Ainsi, et parce que les maires l'ont souhaité à l'époque, les 35 écoles élémentaires que comporte le territoire relèvent des politiques publiques portées par l'Agglomération. Ces choix historiques font aujourd'hui de Mont de Marsan Agglo l'une des agglomérations les plus intégrées de France.

Mont de Marsan Agglo, c'est :

- 18 communes
- 481,1 km² de superficie
- 53 516 habitants (INSEE 2018)
- 1 300 étudiants
- 29 258 emplois (en 2018)

Mont de Marsan Agglo à vos côtés au quotidien

VIE QUOTIDIENNE Communauté d'agglomération. Si le nom peut sembler très administratif, il incarne pourtant un acteur clé dans votre vie quotidienne. Mais concrètement, que fait Mont de Marsan Agglo pour vous ? Tour d'horizon.



7h

Avant de partir au travail, Karine prend une douche.

Prendre une douche, se laver les mains, tirer la chasse d'eau... des gestes anodins derrière lesquels se cachent les Régies intercommunales de l'Eau et de l'Assainissement qui interviennent à tous les niveaux du cycle de l'eau : eau potable, assainissement, eaux pluviales, chauffage urbain, géothermie... Depuis fin 2021, la station d'épuration de Jouanas est en route. Ce nouvel outil performant et innovant permet d'augmenter les capacités tout en améliorant les processus de traitement. La station d'épuration valorise les boues d'épuration par un procédé innovant de traitement du biogaz produit en biométhane, et d'injection de ce dernier dans le réseau public de gaz. L'eau de Mont de Marsan Agglo est aujourd'hui distribuée dans sept communes de l'agglomération. En 2023, trois nouvelles communes rejoindront ce réseau.

Plus d'infos : montdemarsanagglo-eau.fr

7h30

Mehdi prend le bus depuis Bretagne-de-Marsan jusqu'au lycée Charles Despiau.

Autorité organisatrice des mobilités sur le territoire, Mont de Marsan Agglo est aussi chargée depuis 2022 du transport scolaire au sein des communes rurales, grâce à un partenariat établi avec la société publique locale Trans-Landes. Les lignes urbaines ont, quant à elles, été déléguées à la société Transdev du Marsan (Tma) qui gère pour le compte de la communauté d'agglomération les 7 lignes urbaines et la navette gratuite au gaz naturel de ville. Un service de transport à la demande (TAD), réparti en 5 lignes, complète les dessertes régulières depuis les communes rurales. Pendant les fêtes de la Madeleine, un service spécial est mis en place.

Plus d'infos : trans-landes.fr | bustma.com

"En plus de l'accueil je m'occupe aussi de la facturation, mon travail n'en est que plus intéressant. On peut certes obtenir des informations en consultant notre site internet mais le public apprécie encore d'être accueilli par des agents en mesure de répondre à leurs questions et je le comprends. Rien ne remplace le contact humain. Ma devise ? Elle figure en bonne place sur un écriteau bien en vue dans notre bureau : qui reste poli est toujours bien accueilli".

Marie-Line Urruty, chargée d'accueil à la Maison de l'Eau

"Nous accueillons une quarantaine d'enfants répartie en deux groupes d'âge. Chacun d'eux est encadré par deux animatrices. Durant les vacances de février, nous avons décliné nos animations sur le thème de la banquise, la météo s'y prêtait. Nous avons pu évoquer les évolutions climatiques et sommes allés voir deux films sur le sujet. Ces initiatives correspondent aux valeurs auxquelles nous sommes attachés : le mieux vivre ensemble et l'esprit de solidarité."

Manon Dehoorne, animatrice au centre de loisirs de l'école de Campagne

7h45

Hervé dépose son enfant au centre de loisirs de Bougue.

Depuis 2015, la direction Éducation, Enfance et Restauration gère les accueils de loisirs périscolaires et extrascolaires, les dotations scolaires et la cuisine centrale pour l'ensemble du territoire. Dans le détail, l'activité concerne 35 écoles, 6 centres de loisirs, 1 cuisine centrale, 6 cantines en régie et 18 antennes du guichet éducation. Chaque jour, 4 800 repas sont produits pour les écoles en période scolaire. Hors période scolaire, c'est 1 000 repas par jour qui sont produits pour les 6 centres de loisirs.

Plus d'infos : espacefamille.montdemarsan-agglo.fr



8h30

Iban se rend à Mont de Marsan et traverse le bourg sécurisé de Saint-Martin-d'Oney.

La compétence voirie comprend notamment les travaux d'aménagement, de réfection et d'entretien des routes de l'agglomération mais également l'éclairage public, le mobilier urbain, la vidéoprotection... Des travaux dans divers équipements comme les cours d'école, les parcs et aires de jeux, les stades et gymnases, sont aussi de son ressort.



9h

Laure et sa famille partent se balader à la Base de loisirs de Menasse.

Lieu unique dans l'agglo et ses environs, ce site gratuit, au cœur d'un domaine forestier de plus de 120 hectares situé à Saint-Pierre-du-Mont, constitue un lieu protégé et sécurisé dédié aux activités de plein air pour petits et grands et offre une gamme diversifiée d'activités de détente tout au long de l'année.

Plus d'infos : montdemarsan-tourisme.fr



10h

Propriétaire de son logement, Nadia voudrait faire des économies d'énergie. Elle a rendez-vous à la permanence de SOLIHA Landes.

Par le biais de l'association SOLIHA Landes, Mont de Marsan Agglo met en place des actions en faveur de l'habitat privé sur le territoire. Des aides financières sont ainsi disponibles pour les propriétaires afin de réaliser des travaux d'économies d'énergie ou de mise en accessibilité des logements pour les personnes âgées ou handicapées. Plus largement, pour répondre aux besoins en logement des nouveaux habitants comme des résidents, Mont de Marsan Agglo s'est engagée dans un Programme Local de l'Habitat qui a pour ambition de mieux repérer les besoins et les ressources en matière de logement.



14h30

Robin participe à l'atelier CV et lettres de motivation au Pôle Jeunesse pour trouver un job d'été.

Bras armé de l'engagement de l'Agglomération en faveur de la jeunesse, le Pôle Jeunesse est un lieu de vie et de services pour les jeunes du territoire. Les informateurs jeunesse proposent tout au long de l'année un accompagnement pour faciliter le quotidien des jeunes et des animations qui participent à la dynamique étudiante. Le Pôle Jeunesse, c'est aussi une Maison des étudiants, inaugurée fin 2021, lieu de vie et de rencontre pour les étudiants du territoire.

Plus d'infos : [Pôle Jeunesse Mont de Marsan Agglo](#)

14h

Carla, étudiante en licence de droit à Paris, commence son après-midi de cours au Campus connecté.

Grâce au Campus Connecté, vous pouvez suivre à Mont de Marsan une formation rattachée à un établissement situé n'importe où en France. Les étudiants qui intègrent ce dispositif ambitieux bénéficient d'un accompagnement sur mesure grâce à la présence quotidienne d'un coach sur le campus. À cet accompagnement individuel gratuit, s'ajoutent des temps collectifs qui s'articulent autour de différents thèmes.

Plus d'infos : [Campus Connecté Mont de Marsan](#)

11h

Louis vient emprunter une BD à la médiathèque Philippe-Labeyrie.

Gérée par l'Agglomération, la médiathèque Philippe-Labeyrie est devenue un lieu culturel incontournable, avec plus d'1 500 000 visiteurs en 10 ans. L'équipement contribue largement à développer la pratique de la lecture auprès de tous les publics, rendre accessible les différentes formes d'expression culturelle et garantir l'accès de tous aux nouveaux supports d'information multimédia, grâce aux nombreuses animations proposées sur l'année : expositions, conférences, ateliers, projections...

Plus d'infos : [lamediathequedumarsan.fr](#)



16h

Michel rend visite à un proche à l'EHPAD Saint-Pierre.

La santé et la solidarité sont au cœur des préoccupations de Mont de Marsan Agglo qui s'est dotée de la compétence "Action sociale", portée par le Centre Intercommunal d'Action Sociale (CIAS) du Marsan. Le soutien apporté par cette structure peut prendre diverses formes selon les bénéficiaires : services d'accompagnement et de soins à domicile, hébergements (EHPAD, MAT) pour les personnes âgées, Plateforme Sociale du Marsan pour les personnes en situation précaire, Relais Petite Enfance pour les parents et les professionnels de la petite enfance...

"Toutes les équipes pluridisciplinaires sont mobilisées pour le bien-être de nos résidents et répondre aux attentes de leur famille. Avec l'allongement de la durée de vie, la moyenne d'âge de nos pensionnaires est en constante augmentation et c'est tant mieux mais cela nous donne un surcroît de travail. À nous de relever ce défi."

Rosine Daugeil,
aide-soignante à l'Ehpad Saint-Pierre



19h

Jade prend place au Pôle pour une pièce de théâtre.

Le Théâtre de Gascogne est né en 2016 de la mutualisation des politiques culturelles de la Ville de Mont de Marsan et de Mont de Marsan Agglo, et regroupe 3 lieux culturels : le Pôle à Saint-Pierre-du-Mont, le Molière et le Pégly à Mont de Marsan. Aujourd'hui reconnu scène conventionnée d'intérêt national, il affirme une identité forte et ouverte qui s'inspire du territoire. À travers ses actions, le Théâtre de Gascogne incarne la volonté de Mont de Marsan Agglo d'encourager la diffusion, la création et la pratique artistique, en tissant des liens étroits entre les artistes, les populations et le territoire.

Plus d'infos : [theatredegascogne.fr](#)

"En poste depuis 1 an, j'adore toujours autant mon métier : accueillir le public, lui vendre des billets ou en cas d'annulation des spectacles, le rembourser, mais pas uniquement ... je m'occupe de toute l'administration de cette activité : le paramétrage du logiciel correspondant, le contrôle des caisses, la comptabilité du service et la gestion des droits d'auteur auprès des nombreuses caisses d'artistes. On n'a pas le droit à l'erreur, sachant que chaque centime encaissé doit être justifié auprès du Trésor Public. Les coulisses du spectacle, c'est aussi cela !"

Corinne Diony-Hugues, responsable de la billetterie pour le Théâtre de Gascogne

22h

Avant d'aller se coucher, Géraldine sort le bac d'ordures ménagères sur le trottoir.

L'Agglomération a confié au SICTOM du Marsan (Syndicat Intercommunal de Collecte et de Traitement des Ordures Ménagères) le soin de collecter et de traiter les déchets ménagers et assimilés. Ce syndicat, créé en 1974, gère notamment les déchetteries et assure chaque semaine une soixantaine de tournées pour la collecte des ordures ménagères, du tri sélectif et du papier. En fonction de sa commune de résidence, les déchets sont à déposer dans un conteneur au point tri ou dans un bac individuel. À travers le SICTOM, Mont de Marsan Agglo s'engage également dans de nombreuses actions de prévention, en faveur du tri sélectif et de la réduction des déchets.

Plus d'infos : [sictomdumarsan.fr](#)

Mont de Marsan Agglo c'est aussi...

VIE QUOTIDIENNE Aide aux entreprises, préservation et valorisation des espaces naturels, promotion du territoire... Mont de Marsan Agglo s'engage également dans de nombreuses autres politiques publiques.

Le Développement économique

L'Agglomération remplit plusieurs missions fondamentales qui visent à renforcer la compétitivité et l'attractivité du territoire : aménagement et gestion de zones d'activités, accompagnement et soutien à l'implantation et au développement d'entreprises, information sur les aides et exonérations en vigueur...

La Politique de la Ville

La Politique de la Ville vise à réduire les écarts de développement au sein des villes, à restaurer l'égalité républicaine dans les quartiers défavorisés et à améliorer les conditions de vie de leurs habitants. L'Agglomération met en place des actions de proximité auprès des publics autour de différents axes, parmi lesquels l'emploi et le développement économique, l'habitat et le cadre de vie ou encore la cohésion sociale.

L'Office de tourisme, du commerce et de l'artisanat

L'OTCA de Mont de Marsan développe une politique de promotion du territoire. Outre l'accueil et l'information du public, les équipes mettent en place des animations et événements à même de valoriser la destination Mont de Marsan et son territoire. L'Office de tourisme est également chargé de la relation avec les acteurs économiques du territoire, de l'accompagnement des porteurs de projets et de la dynamisation du centre-ville.

Plus d'infos : montdemarsan-tourisme.fr

"Au sein de ce pôle, nous concevons et réalisons les documents de l'Office ainsi que ceux d'autres services de façon transversale. Nous maintenons à jour le site internet de l'Office et notre système de "road book" permet de répondre aux sollicitations les plus pointues de nos interlocuteurs, touristes comme autochtones. Quand ils recherchent les restaurants ouverts le dimanche ou les activités à faire en famille, on est en mesure de satisfaire précisément leurs demandes. Notre réactivité est un gage de succès et donne une image dynamique et moderne des services de notre agglomération."

Pierre Jouclas, responsable du Pôle Communication/promotion

L'Environnement et le Développement durable

Mont de Marsan Agglo s'est engagée sur le chemin de la transition écologique afin d'agir, au plus près du terrain, en faveur du développement durable. Dans le cadre de la lutte contre le changement climatique, elle a élaboré un PCAET (plan climat-air-énergie territorial) dont la vocation est de mobiliser l'ensemble des acteurs autour de plusieurs thématiques (réduire les consommations énergétiques, développer les énergies renouvelables, améliorer la qualité de l'air...) qui se traduisent par des actions concrètes (rénovation énergétique des bâtiments publics, géothermie...). Mont de Marsan Agglo a également à cœur de préserver la biodiversité et les ressources du territoire (fauchage raisonné, Parc Naturel Urbain du Marsan...).

Le Bus France Services

En 2020, l'Agglomération a lancé le Bus France Services, une aide itinérante pour les démarches administratives en ligne. En pratique, le camping-car circule dans les 16 communes rurales du territoire afin d'informer, accompagner et orienter le public vers les organismes partenaires tout en facilitant l'accès au droit et l'apprentissage aux usages du numérique.

Anticiper l'avenir

Au travers des documents stratégiques qu'elle a la charge d'élaborer, Mont de Marsan Agglo anticipe l'avenir du territoire et planifie un mode développement raisonné et durable : schéma de cohérence territoriale (SCOT), plan local d'urbanisme intercommunal (PLUi), plan de déplacements (PDU), plan climat (PCAET), schéma d'enseignement supérieur (SLERSI), etc. Au-delà de ces obligations réglementaires, l'Agglomération s'est engagée dans une démarche volontaire d'élaboration d'un projet de territoire, qui consiste à dessiner l'avenir de notre agglomération à horizon 2035. C'est notamment dans ce cadre que Mont de Marsan Agglo s'engage avec volontarisme sur le projet de ligne à grande vitesse, qui nous positionnera, à terme, à 35 minutes de Bordeaux et à 2h40 de Paris.

Une nouvelle identité visuelle pour l'Agglomération et la Ville

La cohérence et la pertinence de l'identité visuelle et de la communication sont des outils précieux à l'ère où la culture de l'image fait une différence certaine. Dans l'optique de revisiter et refondre les outils de communication (notamment le magazine m2m.ag et le site internet), il est apparu nécessaire de faire évoluer les identités visuelles de l'Agglo et de la Ville et de trouver un équilibre afin que le territoire puisse s'exprimer d'une seule voix, en conservant une cohérence globale. Cette nouvelle identité permet de redonner du sens à la communication de Mont de Marsan Agglo, structure encore mal connue bien que présente au quotidien aux côtés des habitants.



Clés de compréhension des logos

- Choix d'un "m" minuscule plus sobre, plus humble
- Représente les 3 rivières, les arches du théâtre, les ponts
- Retour du blason avec les clés auxquelles les Montois sont très attachés
- Le "a" symbolise le rayonnement du territoire à travers les 18 gouttes correspondant aux 18 communes
- La couleur verte qui fait écho à la forêt, à la ruralité, et complémentaire du bleu

Un nouveau visage pour la résidence Hélène Boucher

PROJET Mont de Marsan Agglo s'est engagée dans une nouvelle étape du projet de rénovation urbaine des quartiers Nord de Mont de Marsan, soutenu par l'Agence Nationale pour la Rénovation Urbaine en partenariat étroit avec CDC Habitat.



Construite dans les années 1960, la résidence Hélène Boucher se trouve au cœur d'un secteur en pleine mutation, marqué notamment par le projet de renouvellement urbain du Peyrouat dans les années 2000 qui se poursuit aujourd'hui autour de l'avenue Rozanoff (création de la cité judiciaire et d'un centre de santé, désenclavement routier des quartiers Nord, aménagement des espaces publics...). "La Ville et l'Agglo de Mont de Marsan accompagnent ce projet en agissant sur la voirie Rozanoff et sur la friche commerciale à proximité" indique Éliane Darteyron, vice-présidente de Mont de Marsan Agglo en charge de la Politique de la Ville et du Logement social. Cet ensemble de 380 logements* - avec une population jeune et familiale dans les logements conventionnés et plus âgée dans les autres logements - dispose d'un véritable potentiel grâce à un patrimoine végétal important et des qualités résidentielles avérées (agencement, luminosité, absence de vis-à-vis...). Toutefois, l'offre de

logements proposée (du T3 au T5) est en décalage avec les besoins actuels et les espaces extérieurs peu utilisés laissent un sentiment de vide : "Il est devenu nécessaire de raccrocher la résidence au projet de renouvellement urbain de l'Agglomération, afin d'éviter un creusement des "écarts" avec son environnement" ajoute l'élue.

Agir à toutes les échelles

Le projet de renouvellement urbain de la résidence Hélène Boucher a de multiples ambitions :

- inscrire la résidence dans les mutations des quartiers Nord de Mont de Marsan pour restaurer son attractivité et enrayer la fragilisation à l'œuvre
- tirer parti du paysage et du patrimoine végétal de la résidence pour offrir un cadre de vie agréable et développer de nouveaux usages dans les espaces collectifs
- renouveler les modes de gestion de ces espaces (ordures ménagères, stationnement, circulation vélo/piétons...) pour améliorer l'image et le fonctionnement de la résidence

- améliorer les conditions de vie des locataires, l'image des bâtiments et le confort des logements
- adapter l'offre de logement à la demande et aux besoins observés sur Mont de Marsan

Sur ce dernier point, il a été décidé de la démolition des bâtiments A et H, représentant 40 logements, pour des raisons immobilières mais aussi urbaines et paysagères. Le devenir du parc, des espaces collectifs, des rez-de-chaussée d'immeubles et des logements a été débattu et approfondi dans le cadre de rencontres avec les habitants de la résidence. Une restitution de cette démarche de concertation sera organisée début mars 2023.

Plus d'infos auprès de la direction Politique de la Ville de Mont de Marsan Agglo : dpvr@montdemarsan-agglo.fr

* 154 logements sociaux gérés par CDC Habitat et XL Habitat, des logements libres gérés par CDC Habitat et des logements privés

Bon à savoir

Un accompagnement au logement

Pour les locataires des deux bâtiments voués à la démolition, CDC Habitat a lancé une mission logement portée par l'association Soliha. Des entretiens personnalisés ont été réalisés pour tenir compte des souhaits et des situations personnelles et pour rechercher une proposition adaptée au sein même du quartier ou en dehors. Les habitants seront tenus informés de chaque étape du logement.

Contact : Marie Bon (chargé de gestion locative et commerciale CDC Habitat) | 07 60 20 80 87

Favoriser l'inclusion numérique dans les quartiers prioritaires

Pour sa seconde édition, l'opération "1 ordi, 1 clic" s'étend* aux quartiers prioritaires de la Politique de la Ville (la Moustey, le Peyrouat, le Gouillardet et Hélène Boucher) avec toujours le même objectif : équiper gratuitement les personnes les plus éloignées du numérique d'un ordinateur portable et les former pour qu'elles deviennent autonomes. Lancée en 2022, ce dispositif, porté par le Bus France Services de Mont de Marsan Agglo en partenariat avec l'Alpi (Agence landaise pour l'informatique), vise à réduire la fracture numérique sur le territoire.

* opération également destinée aux habitants des communes du périmètre d'intervention du Bus France Services, c'est-à-dire hors Mont de Marsan et Saint-Pierre-du-Mont.

Les inscriptions sont ouvertes !

Pour participer à l'opération "1 ordi, 1 clic", inscrivez-vous avant le 28 avril :

- à la Passerelle (quartier du Peyrouat) pour les habitants des quartiers prioritaires
- au Bus France Services ou en mairie pour les habitants des 16 communes rurales





Loubéry.
menuiserie

**JOURNÉES
PORTES
ouvertes**
**03 & 04
MARS 2023**

**PROFITEZ D'OFFRES SUR UNE
SÉLECTION DE MENUISERIES !**

FENÊTRES - PORTES D'ENTRÉE - VOILETS ROULANTS - PORTES
DE GARAGE - PORTAILS - STORES BANNES EXTÉRIEURS

**1855 RTE DE MONT DE MARSAN
40090 LAGLORIEUSE**

CONTACTEZ-NOUS
05 58 52 95 03

www.loubery.fr
Loubéry Menuiserie

TABLE & DÉCOR
Vaisselle Éthique & Chic...
...Le Ticket Chic



BERNARDAUD
L'ESPACE DES CHEFS

COUZON

9 Av. du Maréchal Foch - MONT DE MARSAN
05 58 75 13 82 - tableetdecor@orange.fr
www.tableetdecor.com

m SERVICE FUNÉRAIRE
DE LA VILLE DE
MONT DE MARSAN
POMPES FUNÈBRES MUNICIPALES

05 58 46 44 44 - PERMANENCE DÉCÈS 24H/24



ORGANISATION COMPLÈTE DES SERVICES FUNÉRAIRES
(Mont de Marsan & Extérieur)

DEVIS & RENSEIGNEMENTS GRATUITS / CONTRATS OBSÈQUES
(Partenaire MUTAC - N° Orias 07027924)

VENTE D'ARTICLES FUNÉRAIRES PERSONNALISÉS
188 avenue du Maréchal Foch - 40000 Mont de Marsan

CRÉMATORIUM FUNÉRARIIUM

646 avenue de Canenx - 40000 Mont de Marsan

pompesfunebresmontdemarsan.fr
pompesfunebres@montdemarsan.fr

Soirée caritative au profit de l'association "Entre parenthèses", le 1^{er} avril !

L'association de parents d'élèves de l'école de Saint Perdon "Les petits lutins" a plusieurs dates clés dans l'année scolaire avec l'organisation de plusieurs manifestations telles qu'Halloween, le vide grenier, loto des enfants, carnaval... Une nouvelle s'ajoute cette année, au profit de l'association "Entre parenthèses" de Mont de Marsan qui œuvre au quotidien pour accompagner les enfants malades atteints de cancers ou maladies chroniques graves

et offre un moment de répit à leurs familles en leur proposant des activités, des soins et bien d'autres choses !
Bloquez d'ores et déjà cette date. Ça promet d'être grandiose : à l'américaine ! Chaussez-vous de vos plus belles santiags et munissez-vous de votre chapeau de cowboy pour l'occasion. Beaucoup de surprises, de lots à gagner, de jeux...

Plus d'infos :  Les petits lutins 40090

Bolsin de Bougue : campagne d'inscription



Le 27^e Bolsin de Bougue se tiendra dimanche 7 mai dans les arènes de Bougue. La campagne d'inscription pour les jeunes novillers sans picador est ouverte jusqu'au dimanche 5 mars.

Plus d'infos :  BolsinDeBougue



Uchacq : les lieux de collecte des déchets ménagers font peau neuve

TRI Depuis la mi-décembre, 40 conteneurs enterrés et semi-enterrés ont été installés. Cet investissement de 90 000 € représente pour la commune l'un des projets les plus importants de 2022.

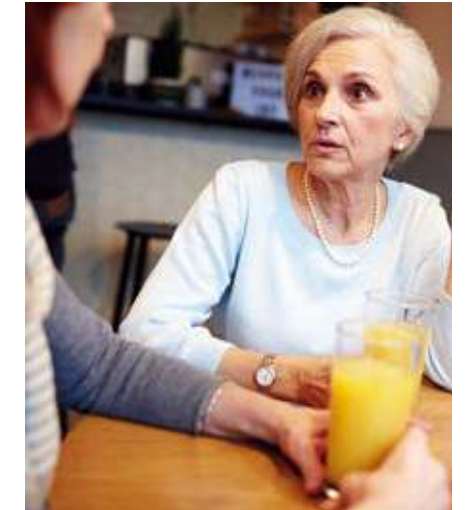
Après une étude menée avec le SICTOM du Marsan, la commune d'Uchacq a décidé de remplacer les conteneurs à déchets traditionnels utilisés pour la collecte du tri sélectif (ordures ménagères non recyclables, déchets recyclables, verre) par des conteneurs enterrés et semi-enterrés. La mise en place de ce nouveau dispositif de ramassage et de collecte des déchets

ménagers permet une amélioration esthétique des lieux d'implantation. Il s'accompagne par ailleurs d'un redimensionnement des besoins liés à l'augmentation de la population uchacquoise de ces dernières années et à l'extension des consignes de tri mise en place par le SICTOM du Marsan.

Des permanences juridiques au Bus France Services

À partir du 7 mars, le Bus France Services met en place une permanence avec un juriste, en collaboration avec le CDAD des Landes (Conseil Départemental d'Accès aux Droits), sur les communes de Saint-Martin-d'Oney, le 1^{er} mardi matin du mois, et de Benquet, le premier jeudi matin du mois.

Tout le planning du premier semestre 2023 est à retrouver sur montdemarsan-agglo.fr



Les prochains ateliers de prévention pour les seniors

Atelier cuisine santé

Découvrez les principes d'une alimentation saine ! Les enseignements sont mis en pratique directement en préparant un repas qui sera partagé entre les participants.

■ **Mercredi 1^{er} mars** de 10h à 13h30 à Bretagne-de-Marsan (salle des fêtes)

■ **Mardi 7 mars** de 10h à 13h30 à Gaillères

Atelier bien-être & prendre soin de soi

Discutez santé et bien-être avec les personnes relais du Service d'Animation, de Prévention et d'Accompagnement des Landes (SAPAL).

■ **Lundi 6 mars** de 14h à 15h30 à Benquet (salle du Quillé)

■ **Lundi 20 mars** de 14h à 15h30 à Saint-Avit (salle polyvalente)

■ **Lundi 3 avril** de 14h à 15h30 à Pouydesseaux (Foyer Saint Jean)

■ **Vendredi 12 mai** de 14h à 15h30 à Gaillères (salle annexe)

Groupe de paroles pour les aidants

Échangez avec d'autres aidants en présence d'une psychologue spécialisée. 2 groupes sont proposés :

- aidants d'une personne atteinte d'une démence, alzheimer et maladie apparentée,
- aidants d'une personne souffrant d'une pathologie atteignant le physique, handicap, maladie chronique.

■ **Un mardi par mois** de 10h à 12h à la Maison d'Accueil Temporaire de Mont de Marsan

Sophrologie

Améliorez la qualité de votre sommeil en ateliers collectifs. Cycle de 4 ateliers.

■ **Tous les vendredis du 17 mars au 7 avril** de 15h à 17h à la maison des associations de Saint-Pierre-du-Mont

Inscriptions : 05 58 03 15 03
I contact.cias@cias-montdemarsan-agglo.fr

Vos nouveaux commerçants de centre-ville

Pixel and Co
Votre boutique photo multiservices



Toute une gamme de services à découvrir : impression photo du format standard au grand format, impression sur toile, impression sur objets pour des cadeaux personnalisés, originaux et uniques, développement de vos pellicules, service photo d'identité sans rendez-vous, recharge de vos cartouches d'encre.

26 allées Brouchet
Du mardi au vendredi 10h-12h et 14h-18h
Samedi 10h-18h
pixel-and-co.fr
f PIXEL and Co



Surf n' Burger
Des burgers avec des produits frais



Rencontrez une petite équipe dynamique, convaincue que la vraie qualité se trouve dans la production locale et le savoir-faire français. Elle développe des partenariats avec des producteurs du terroir qui lui livrent chaque jour leurs produits : fromage frais de la région, pain, légumes et viande.

28 allées Brouchet
Du mardi au samedi
11h30-14h et 18h30-22h30
surfnburger.fr
f Surf n' burger



Mojo Moon Music
L'univers de la "gratte"



La Ville de Mont de Marsan, au travers du projet Action Coœur de Ville, a acquis ces dernières années plusieurs cellules commerciales afin de lutter contre la vacance commerciale, maîtriser les loyers et implanter des commerces et artisans de proximité. L'ancien local du Pig&Cheese a été acheté fin 2021 dans l'optique d'y accueillir une nouvelle activité complémentaire au quartier avec un loyer modéré. Le projet de Gary Smith a été retenu par la Ville à l'automne dernier. Installé depuis fin décembre, il vous accueille dans son magasin de réparation et vente de guitares, basses ou batteries neuves, d'occasion et vintage.

15 rue Cazaillas
Du mardi au samedi
10h-12h30 et 14h-19h
f Mojo Moon Music



Le cinéma : un atout majeur du centre-ville

PROJECTION Mont de Marsan s'est engagée depuis plusieurs années dans une importante action de redynamisation de son cœur de ville pour le rendre plus attractif, plus agréable à vivre, et pour y faire revenir habitants, acteurs économiques et visiteurs de passage. Le soutien au cinéma Le Grand Club s'inscrit dans cette logique.

En décembre 2014, le Conseil municipal a décidé de soutenir l'installation d'un cinéma multiplexe en centre-ville en lui attribuant une subvention de 1,5 millions d'euros. Depuis, même si cette implantation s'est avérée un atout de taille pour Mont de Marsan et pour l'agglomération, l'attribution de cette subvention a été contestée par plusieurs contentieux. Le Conseil d'État, saisi en cassation, a exigé le reversement de la subvention à la Ville de Mont de Marsan. Au terme d'une médiation ordonnée par le Tribunal administratif de Pau, la Ville et le cinéma ont conclu un accord transactionnel mettant un terme définitif à un contentieux de plusieurs années. Cette issue heureuse permet à la fois de préserver les intérêts de la Ville, mais aussi et surtout de pérenniser durablement l'existence d'un cinéma de qualité, en plein cœur de ville.

Un apport à la vie culturelle et au rayonnement du cœur de ville

Classé "Art et Essai", le cinéma contribue en effet de manière décisive à l'attractivité culturelle et ludique du cœur de ville montois. Le cinéma Le Grand Club, depuis son ouverture en décembre 2016, ce sont :
 ■ 33 emplois créés
 ■ Près de 905 000 entrées
 ■ Plus de 210 manifestations de ciné-débats avec des associations, des ciné-rencontres en présence de réalisateurs, des ciné-goûters et ciné-contes pour les plus jeunes pour leur donner l'amour du cinéma, des ciné-jardinages pour l'apprentissage du jardinage et plein d'autres soirées...
 Le cinéma soutient également la vie associative locale et organisera des séances de cinéma en plein air sur le futur théâtre de verdure de l'îlot Laulom (voir page 22).

Enfin, sa zone de rayonnement s'étend bien au-delà des frontières de la ville et de l'agglomération et contribue ainsi à la fréquentation du cœur de ville et à l'attractivité du territoire.

"C'est vraiment top d'avoir un cinéma en plein centre-ville ! J'habite à côté de la place Saint-Roch, je peux donc y aller à pied, c'est très pratique."

Aurélié, étudiante à Mont de Marsan

"Le protocole d'accord conclu entre la Ville de Mont de Marsan et le cinéma Le Grand Club permet à celui-ci d'assurer à l'avenir sa viabilité économique et à Mont de Marsan de continuer à bénéficier d'un équipement cinématographique au cœur de sa politique de développement urbain"

Erwan Escoubet, Fédération Nationale des Cinémas Français

Favoriser la diffusion de la culture

"Développer l'attractivité et la vitalité du cœur de ville est une volonté assumée de la Ville de Mont de Marsan. La municipalité est par ailleurs extrêmement attachée au développement des équipements culturels, qui constituent un élément majeur de l'attractivité du territoire. Avec leurs partenaires publics et privés, la Ville et l'Agglomération œuvrent dans tous les domaines de la diffusion culturelle."

Delphine Leblanc, conseillère municipale en charge de l'Attractivité commerciale

"Le cinéma remplit une mission essentielle de diffusion, auprès du grand public bien sûr, mais aussi des publics scolaires ou empêchés, y compris par des événements tels que l'opéra pour la Comédie française."

Benoît Pfister, directeur du Grand Club



Les travaux du jardin public vont démarrer !

ESPACE VERT À l'issue d'une large concertation citoyenne, la Ville de Mont de Marsan s'apprête à démarrer les travaux d'aménagement de l'îlot Laulom, futur jardin public en plein cœur de ville.

Conformément aux demandes des habitants, celui-ci sera agrémenté de jeux pour enfants et d'équipements dédiés aux familles, à la détente et au bien-être.

Le futur espace prendra place entre le boulevard de la République et la place Joseph Pancaut, via la rue Cherche Midi, sur une emprise actuellement occupée par des bâtiments industriels vétustes, dont la démolition commencera au cours du printemps. Ce projet ambitieux porté par la municipalité va rendre plus de 7 000 m² à la nature en renaturant un espace jusque là inaccessible. C'est donc un véritable îlot de fraîcheur qui va prendre place en plein cœur de ville, et proposer une liaison verte piétonne et paysagère entre les arènes et la place Pancaut.

Au-delà des jeux pour enfants, l'îlot Laulom proposera des espaces cyclables ou dédiés à la glisse, mais aussi des modules dédiés au sport-santé, ou bien encore un théâtre de verdure. Ce dernier pourra notamment être dédié à des projections de cinéma de plein air organisées par le cinéma voisin (voir page 21). "Ce projet répond aux orientations de nos politiques publiques avec la réalisation d'un espace vert accessible au plus grand nombre, dans un quartier qui en était dépourvu jusqu'à présent. L'îlot Laulom

permet de traiter de nombreux enjeux qui font partie de nos priorités, comme la création d'un îlot de fraîcheur en centre-ville, la désimperméabilisation des sols par le traitement d'une friche, l'amélioration des modes de déplacement doux et le développement des pratiques actives" explique Charles Dayot, maire de Mont de Marsan. Ce projet innovant s'inscrit aussi dans une ambition plus globale consistant à créer une liaison verte entre la gare et les quais de la Midouze, via la place des Arènes, l'îlot Laulom comme élément central et la place Pancaut.

Calendrier

■ **Mai - Août 2023** : travaux de démolition

■ **Septembre 2023 – juin 2024** : travaux d'aménagement de l'îlot et de la rue du Cherche Midi

■ **Juillet 2024** : inauguration et mise en service

Réunion publique

■ **Jeu. 16 mars à 18h30**, Hôtel de Ville

Patrimoine : l'une des plus belles rues de Mont de Marsan va bientôt faire peau neuve

La rue des Arceaux, située en plein cœur de ville mais méconnue des Montois et des visiteurs, fera prochainement l'objet d'une réhabilitation et d'un embellissement.

Agrémentée de six passages couverts très caractéristiques, constitués de constructions légères à colombages, cette rue compte parmi les lieux les plus emblématiques de notre cité.

Une mission va prochainement être confiée à un architecte du patrimoine afin de procéder à une réhabilitation de la voirie, respectueuse de l'histoire et de l'identité de ce lieu. Les façades, appartenant à des propriétaires privés, pourront être rénovées avec des subventions publiques, dans le cadre du programme de réhabilitation des façades en cœur de ville.

Nouvelles Galeries, Halles, cinéma Le Grand Club... des partenariats public/privé fructueux et bénéfiques

Sur plusieurs équipements majeurs de notre cœur de Ville, la municipalité a choisi d'engager des partenariats vertueux, en confiant leur réalisation ou leur gestion à des acteurs privés de notre territoire.

Il en va ainsi du cinéma Le Grand Club, auquel la municipalité a choisi, en 2014, de verser une subvention de 1,5 million d'euros pour permettre son installation. Cet équipement culturel et ludique bénéficie aujourd'hui à tout le territoire et contribue au rayonnement et à l'attractivité de la ville.

Les Halles, dont la gestion avait été confiée à un acteur privé, ont amené en cœur de ville plusieurs centaines de milliers d'euros d'investissements de la part de ce dernier. Même si la pérennité de l'activité n'a pu être assurée, la Ville récupère une infrastructure en meilleur état qu'elle n'était précédemment, et peut envisager son avenir avec davantage de sérénité.

Enfin, le projet des Nouvelles Galeries, sur une emprise foncière à l'état de friche depuis 2008, aura coûté moins d'un million d'euros aux contribuables montois. Ce projet va générer de l'activité en cœur de ville, des investissements privés à hauteur de plus de 20 millions d'euros, et permettre la création de dizaines de nouveaux emplois ! Cette gestion vertueuse donne du sens et de la puissance aux investissements publics : l'argent public dépensé déclenche des investissements privés par effet levier, permettant le développement de la ville tout en préservant l'argent du contribuable.



Conseil municipal des enfants : mise en place des commissions

INVESTIS Après la cérémonie d'investiture de décembre, les jeunes conseillers se sont répartis en commissions thématiques.

Deux commissions ont ainsi été instaurées selon leur choix et leurs idées de projet : "Vivre ensemble sur Mont de Marsan" (solidarité, handicap, intergénérationnel, éducation...) et "Agir ensemble sur Mont de Marsan" (protection de l'environnement,

embellissement du cadre de vie, animation cœur de ville, culture locale). Pour autant, durant les premières rencontres, les enfants élus seront tous ensemble afin de développer une cohésion de groupe. Puis viendra le travail en commissions où ils

pourront débattre pour construire ensemble leurs projets. Plusieurs sorties pour mieux connaître la ville et ses acteurs sont aussi en prévision.



ACHER Eléanna
CM1, école du Pégly



AUDRY Pierre
CM1, école Jean Cassaigne



BONNECHOSE Alice
CM2, école des Arènes



COUTURET Elodie
CM2, école Jean Moulin



DEL ALAMO Victoire
CM2, école du Bourg-Neuf



DELAPORTE Solal
CM1, école de Saint-Jean-d'Août



EL QUABABI MIR Zin
CM2, école de l'Argenté



GIORDANO Tom
CM1, école du Bourg-Neuf



GOSSET Margaux
CM1, école Jean Cassaigne



HAMDOUNI Riad
CM2, école du Peyrouat



LJUSA Dino
CM2, école Jean Moulin



LORGEUX Nina
CM2, école du Pouy



MARIOTON Louis
CM1, école du Pouy



MAGGIANI Antonin
CM1, école de Saint-Médard



MAIZI Amira
CM1, école du Peyrouat



MASOT Elorri
CM1, école de Saint-Médard



MENDES Miguel
CM1, école du Pégly



MERLET-BONNAN Noémie
CM1, école de Saint-Jean-d'Août



RIZZETTO TULET Lola
CM2, école de l'Argenté



VIGNIER Léonard
CM2, école des Arènes

Commission "Vivre ensemble"

Commission "Agir ensemble"





Nous sommes presque 30 000 Montois

Bonne nouvelle, la population de Mont de Marsan est passée de 29 807 habitants en 2019 à 29 953 en 2020, signe de l'attractivité et du rayonnement de notre ville. Cette dynamique est rendue possible par le travail engagé en faveur du logement, des mobilités du quotidien, de l'action en faveur de l'emploi et du développement économique.

Connaître le nombre d'habitants de la commune, grâce au recensement annuel, est essentiel pour plusieurs facettes de l'action de notre ville. Par exemple, plus une commune est peuplée, plus la participation de l'État à son budget est importante. De nouveaux habitants, ce sont également de nouveaux clients pour nos commerces, de nouvelles petites têtes blondes dans nos classes d'école... Par ailleurs, le recensement permet de prendre des décisions adaptées aux besoins de la population. Ouvrir une crèche, installer un commerce, construire des logements ou développer les moyens de transports sont des projets qui ne sont possibles que lorsque le territoire connaît une dynamique démographique positive.

En savoir plus sur Mont de Marsan : insee.fr

Le Centre de Formation des Personnels de Santé de Mont de Marsan vous ouvre ses portes !



Ambulancier, infirmier, aide-soignant, accompagnant éducatif et social, mercredi 1^{er} mars de 12h30 à 17h30, venez découvrir les formations et les métiers qui vous correspondent. Au programme : visite de l'école et rencontre avec des formateurs, des élèves et des professionnels des différents métiers. Le nouveau centre de formation propose différentes filières accessibles à tous les niveaux scolaires avec des durées de formation de 6 mois à 3 ans, alliant théorie et stages pratiques.

Site Sainte-Anne, 787 avenue de Nonères
05 58 05 20 04 | cfps@ch-mdm.fr

Campagne de reprise des concessions

Face au manque de place et dans l'impossibilité d'agrandir ses cimetières, la Ville de Mont de Marsan lance une opération de reprise des concessions. Voici les deux cas qui peuvent vous concerner :

■ **votre concession temporaire est arrivée à échéance** : vous avez 2 ans pour demander le renouvellement. Si, dans le délai de 2 ans, il n'y a pas de demande de renouvellement et de paiement de la redevance (cf tarifs sur montdemarsan.fr)

la Ville lancera automatiquement une procédure reprise.

■ **votre concession est à perpétuité, a plus de 30 ans et la dernière inhumation a été effectuée il y a plus de 10 ans** : en cas d'abandon manifeste - concession non entretenue offrant une vue délabrée et envahie par des plantes parasites - la Ville prendra, au bout des trois années de procédure, un arrêté de reprise.

État civil

■ **Naissances** :
GIVEL Maxine Adèle Lucie, BOURG Maëlle, DIDIER Ewenn, RIZZO Louise, MEDDICHE BELAËRAJ Imran, SOUVERAIN Romy Zeldia Ella, VAN KALSBECK DARBO June, GARBAY Pablo

■ **Décès** :
LARROZE Paulette, HUE Bruno, MENARD Françoise, GAULIN Berthe, CAZALIS Yvette, LARRAZET Bernard

■ **Mariages** :
MÉRTIRI Kristi et HASANI Ergesa
MATTIAZZI Adrien et ZIRN Paméla



Carnaval reprend du poil de la bête !

ANIMATIONS Samedi 11 mars, à Mont de Marsan, petits et grands ont rendez-vous pour un carnaval placé sous le thème des animaux.

À poils ou à plumes, animaux de la savane, de la ferme ou domestiques, tous sont attendus à partir de 14h30 place Charles de Gaulle pour le départ de la cavalcade qui s'achèvera par l'embrasement de San Pansar à 16h30 sur le toit du lavoir. Cette année, Carnaval reprend son format habituel avec le défilé de chars en centre-ville et la participation de L'Amicale des Fêtes de Quartiers et associations de Mont de Marsan, l'association JPTO Jeux pour tous, le Café Music', la Juventud, les Amis en Scène, Lous Tchancayres et les échassiers ESA, les Amis d'Outre Mer et les Cumbancheros. Nouveauté 2023 : la participation de l'association Validada qui œuvre à la préservation des traditions de notre région en proposant des spectacles de musiques et

chants gascons.

Cette association interviendra sous différentes formes. Elle proposera tout d'abord une cantèra, expression spontanée et libre de musiques et chants gascons, le samedi matin sur la place Saint-Roch. Le public pourra se joindre aux groupes pour participer. Dans l'après-midi, elle assurera une animation place de la Mairie avant le démarrage de la cavalcade. Le jugement de San Pansar aura lieu en suivant place Saint-Roch. Et enfin, après l'embrasement, le public sera invité à participer à un bal gascon place de la Mairie. Toute la journée, les enfants pourront profiter de nombreuses animations : structures gonflables, ateliers maquillage, jeux en bois... Des manèges forains seront aussi installés tout le week-end place Pancaut.



Programme complet sur montdemarsan.fr

Mont de Marsan, 3^e ville la plus accueillante de Nouvelle-Aquitaine !

Où passer ses vacances pour être sûr d'être le mieux accueilli ? Pour répondre à cette question, le site booking.com a établi un palmarès des villes les plus accueillantes de France. Les critères se basent sur la qualité des accueils, mais aussi sur les avis (vérifiés) laissés par les voyageurs sur les plateformes de réservation en ligne. En Nouvelle-Aquitaine, Mont de Marsan arrive en 3^e, après Saint-Émilion et Sarlat-la-Caneda. Une belle mise en valeur de l'hospitalité montoise !

Venez rencontrer Hervé, votre animateur numérique



Vous n'avez pas accès à un ordinateur ou vous avez besoin d'aide pour réaliser des démarches administratives en ligne ?

Hervé, l'animateur numérique de Mont de Marsan, vous accueille sur rendez-vous les mardis et jeudis matin à la Mairie (service Population) de 8h30 à 12h30.

Prendre rendez-vous : 05 58 05 87 87

C'est voté à Mont de Marsan

CONSEIL MUNICIPAL
RETOUR SUR LES PRINCIPALES DÉLIBÉRATIONS

Séance du 8 décembre

- Acquisition d'un terrain dans le cadre de l'initiative départementale "Chacun sa vie, chacun sa réussite" pour accompagner les jeunes porteurs du trouble du spectre de l'autisme (TSA) et leur famille
- Construction d'un hangar de couverture photovoltaïque pour deux courts de tennis de l'Argenté
- Résiliation à l'amiable du bail emphytéotique des Halles entre la Ville et la SARL Bilmain

Séance du 2 février

- Cession d'un terrain au Conseil Départemental des Landes dans le cadre de l'initiative "chacun sa vie, chacun sa réussite"
- Choix du lauréat de l'appel à projet pour la pose de panneaux photovoltaïques flottants sur le bassin de stockage de Beausisiet
- Déclassement rétroactif du domaine public des anciens abattoirs municipaux dans le cadre du projet de reconversion du site
- Attribution d'une subvention d'équipements au Stade Montois Omnisports
- Garantie d'emprunt pour la construction d'une tribune Nord par la SASP Stade Montois Rugby Pro
- Acquisition d'un ensemble d'immeuble dans le cadre du renouvellement urbain de l'îlot Dulamon
- Attribution de subventions dans le cadre de la campagne de ravalement de façades.

Retrouvez l'enregistrement audio des débats et les PV sur montdemarsan.fr
Séances ouvertes au public et retransmises en direct sur Radio MDM. Prochaines séances le jeudi 2 mars, le mercredi 5 avril et le jeudi 4 mai à 19h.

Des stages multi-sports pour les vacances de printemps

Le service des Sports propose de nombreuses activités pour les enfants de 9 à 13 ans durant la 2^e semaine des vacances, du 17 au 21 avril. Au programme : tir à l'arc, sport collectif, initiation au vélo, golf, escrime, mais également initiation au sauvetage à la piscine qui sera couplé avec une initiation au sauvetage en mer (Hossegor) ! Toutes les activités sont encadrées par les éducateurs du service des Sports, en continu de 9h à 17h.

Infos et inscriptions auprès du service des Sports | Château de Nahuques | (avenue de Villeneuve à Mont de Marsan) | 05 58 93 68 79 | sports@montdemarsan.fr

Le Mounride revient pour une 7^e édition

La célèbre course à obstacles aura lieu dimanche 4 juin. Au programme : beaucoup de nouveautés, des obstacles partiellement renouvelés, une rénovation partielle du parcours adulte, des pôles d'activité dispersés sur tout le parcours, une amélioration de la sécurité grâce à un travail de conception et de vérification avec un organisme de contrôle, et des ravitaillements soignés. Il y aura également plusieurs parcours adaptés aux différents âges, allant de 800 mètres avec 12 obstacles pour les 6-9 ans, à 10 km avec 40 obstacles pour les plus de 16 ans.

Inscriptions possible jusqu'au 1^{er} juin
Détail des parcours et des informations sur mounride.fr



2023, un accueil international à Mont de Marsan

TERRE DE JEUX Ville 100 % sportive, labellisée Centre de Préparation pour les Jeux Olympiques de Paris 2024, la ville aux trois rivières accueillera deux délégations nationales, et pas des moindres !

En plus d'accueillir la septième étape du Tour de France le 7 juillet, la cité montoise verra deux délégations olympiques poser leurs valises en vue de la préparation des JO 2024 à Paris.

Les premiers à venir seront les Fidjiens de l'équipe nationale de rugby à 7, double champions olympiques (2016 et 2020), de fin avril à début mai. Durant un peu plus d'une semaine, ils prépareront le tournoi World Rugby Sevens Series qui se déroulera à Toulouse du 12 au 14 mai. De son côté, l'équipe de France féminine de basket arrivera début juin. Les médaillées de bronze à Tokyo en 2020, et vice-championnes d'Europe en titre,

prépareront les championnats d'Europe qui auront lieu en suivant, en Israël et en Slovaquie. Elles rencontreront en match préparatoire la Chine, vice-championne du Monde en titre.



Le calendrier de l'Avant-Tour

■ 100j avant le Tour - jeudi 23 mars

Le Grand Départ de la 110^e édition du Tour de France sera donné le 1^{er} juillet. Pour l'occasion, des animations sont organisées dans les différentes villes-étapes. Pour retenir la date du départ de l'étape Mont de Marsan - Bordeaux, rien de plus simple : ça sera la 7^e étape, le 7 juillet, 7-7-7 !

■ Dictée du Tour - vendredi 24 mars

6^e édition en 2023 de la dictée sur le thème du Tour. Une manière d'intéresser les jeunes de 9 à 12 ans au vélo et au Tour de France. Pour Christian Prudhomme, "Le Tour c'est les jambes et... la tête !". Au final, 8 élèves parmi les meilleurs seront invités à découvrir les coulisses le jour du passage du Tour. En 2022, 26 000 enfants ont participé à cette opération et plus de 300 enfants ont été invités sur le Tour de France. À vos stylos !

■ Fête du Tour - samedi 20 mai

Depuis 2013, il existe une journée spéciale baptisée "fête du Tour" durant laquelle des cyclistes de tous âges sont invités à se rassembler sur les sites d'accueil du Tour de France et éventuellement sur tout ou partie du parcours... Plus d'infos prochainement !



Une ville de projets et d'activités

ASSOCIATIONS À Mont de Marsan, près de 500 associations œuvrent au quotidien dans les domaines les plus variés. Culture, sport, social et caritatif, environnement... la vie associative locale participe grandement au rayonnement de la ville. Pour soutenir les associations dans leur fonctionnement et leurs projets, le service Vie locale est à pied d'œuvre.

Toute l'année, Caroline Piton, Jessy Greck et Vincent Perrocheau accueillent associations et particuliers dans leurs bureaux situés au Parc Technique Municipal, sous l'œil attentif de Gasoline, leur mascotte féline. "Une grande partie de notre temps est consacrée à la gestion des salles municipales" indique Caroline, responsable du service. Sur demande, la Ville peut en effet mettre à disposition des associations des bureaux, salles de répétition ou de réunion... Le service Vie locale gère aussi la réservation des grandes salles de réception comme l'Auberge Landaise ou le château de Nahuques, dont les tarifs font l'objet d'une décision municipale. "Nous tenons un planning sur deux ans et travaillons en étroite collaboration avec le service Entretien des locaux qui assure le gardiennage et les états des lieux" précise-t-elle.

La Vie locale est également le guichet unique pour toutes les demandes liées à l'organisation de manifestations. Disposant d'une vue d'ensemble, elle étudie avec les autres services de la collectivité ce qui est réalisable, notamment au niveau du prêt de matériel et de l'aide logistique, puis la Commission animation valide définitivement les demandes.

À l'ensemble de ces aides indirectes, s'ajoutent des subventions directes - de fonctionnement ou pour des projets spécifiques - dont les dossiers sont

suivis par la Vie locale et votés en Conseil municipal. Les associations qui bénéficient de ces aides doivent signer une Charte de la vie associative, permettant d'assurer une cohérence dans les relations entre les associations et la Mairie.



Un œil sur tout

Pour pouvoir jongler au quotidien entre des missions plus variées les unes que les autres, les trois agents de la Vie locale se doivent d'être polyvalents : "Nous travaillons pour la Ville depuis 30 ans ce qui est un véritable atout car nous connaissons très bien le territoire" explique Vincent. "Pour travailler ici, il faut avoir une bonne mémoire afin de trouver des solutions adaptées à chaque situation. Il faut aussi avoir le sens de l'accueil car nous recevons beaucoup de public, ce contact est très enrichissant" conclut Jessy.

Service Vie locale
111 rue Eugène Dauba
vie.locale@montdemarsan.fr | 05 58 85 98 52

Forum des associations : une organisation millimétrée

Rendez-vous incontournable de la rentrée montoise, le Forum des associations est l'occasion pour la Ville de montrer son attachement aux associations mais aussi de valoriser le bénévolat qui permet d'offrir à toutes les générations des activités à moindre coût. Son organisation débute dès le mois de février pour le service Vie locale, qui entre en contact avec les associations puis établit un plan du Forum ainsi qu'un programme des animations qui ponctueront le week-end. Si cet événement demande un lourd travail de préparation pour les équipes, il est toujours très attendu et connaît un large succès avec près de 4 000 visiteurs accueillis chaque année.

■ Rendez-vous est déjà pris les 9 et 10 septembre prochain pour la 40^e édition du Forum des associations avec de nombreuses surprises au programme !

Bon à savoir

La Vie locale en chiffres

465 associations montoises inscrites

1 018 545 € de subventions aux associations

4 maisons des associations et une dizaine de locaux associatifs dans la ville

Près de 2 500 courriers envoyés par an

Feria 2023 : une ouverture exceptionnelle !

PLUMAÇON Les premiers éléments de la feria 2023 ont été dévoilés par la Commission taurine, dont les noms des ganaderias qui seront présentes ainsi que la composition du cartel du mercredi 19 juillet.

Si la commission taurine souhaite avant tout maintenir le haut niveau d'exigence du Plumaçon, elle intègre également une poignée de créativité, pour proposer une feria 2023 pleine de surprises. Celle-ci débutera par une entrée exceptionnelle avec l'alternative du talent landais Yon Lamothe.

À ses côtés en tant que parrain, Andrés Roca Rey fera son retour au Plumaçon. Torero au charisme fort et au toreo fluide et puissant, il séduit les aficionados et est aujourd'hui le n°1 incontestable.

Yon Lamothe aura également un témoin de prestige avec le jeune torero tolédan Tomas Rufo. Présenté l'an dernier au Plumaçon en tant que matador de toros, il a fait preuve de classe et de sérieux. Celui que l'on pressent comme la grande figura des années à venir a

confirmé dès sa première temporada tous les espoirs placés en lui.

Ces trois toreros affronteront les toros de la ganaderia Garcigrande. Prisés par les figuras, surtout par celles qui savent exploiter au maximum les qualités de cet élevage, ces toros peuvent aussi se révéler complexes et très exigeants.

Des élevages de renom

Du côté des ganaderias, le public retrouvera pour la troisième année consécutive les Pedraza de Yeltes. La ganaderia a confirmé sa régularité en présentant en 2022 un magnifique lot d'où sont sortis deux toros exceptionnels.

La Quinta sera également à nouveau de la partie. Remarquables l'an dernier, les Santa Coloma, parmi les élevages fétiches

des grandes ferias du sud-ouest, ont offert une des corridas les plus complètes de la Madeleine.

La feria sera aussi marquée par l'élevage d'El Pilar. Ce toro harmonieux, invité régulier des plus grandes ferias, se distingue par son déplacement lent et suave qui lui donne une véritable personnalité.

Enfin, la ganaderia Cebada Gago, une des préférées des aficionados "a los toros", fera son retour au Plumaçon. Des critères exigeants ont mené cet élevage vers la reconnaissance de ce que doit être l'essence même du toro de combat : des toros fins, des capes variées, des têtes agressives, de la présence en piste accompagnés par une caste vive et une bravoure qui garantissent des émotions fortes !

Annnonce des cartels

■ Découvrez la présentation complète des cartels **samedi 4 mars à 17h**, place Charles de Gaulle et sur fetesmadeleine.fr



Yon Lamothe prendra son alternative aux côtés d'Andrés Roca Rey et de Tomas Rufo le 19 juillet prochain

Yon Lamothe, un talent local



Membre d'une famille d'aficionados, Yon Lamothe intègre dès l'âge de 13 ans l'école taurine Adour Aficion. En 2017, il débute en novilladas sans picadors et devient, dès l'année suivante, le novillero n°1 de sa catégorie dans le sud-ouest. Son passage en novillada piquée en 2019 met en exergue ses aptitudes et sa volonté à rechercher la pureté

et le temple dans un toreo vertical. Après une année blanche pour cause de pandémie, il revient en 2021 avec une maturité qui surprend de nombreux aficionados. Désigné meilleur novillero de la temporada du sud-ouest, il a obtenu de nombreux contrats l'an dernier, lui permettant de finir dans le peloton de tête de l'escalafon. En recevant l'alternative dans les arènes de sa ville natale, il réalise un rêve d'enfance qui lui ouvre les portes d'une carrière pleine d'espérance.

Bon à savoir Les abonnements sont ouverts !

Rendez-vous dès maintenant à la Régie des Fêtes et Animations pour renouveler votre abonnement au Plumaçon. Pour les nouveaux abonnés, rendez-vous le 27 février. L'abonnement permet de profiter de nombreux avantages : 4,5% de réduction sur le prix des billets, exonération totale des droits de location, possibilité de paiement en trois fois...

Régie des Fêtes et Animations, 479 av. du Maréchal Foch
05 58 75 39 08 | regiedesfetes@montdemarsan.fr



101.1
Mont de Marsan

93.8
Banos - Chalosse - Tursan

Matinales et Après-midis en direct
du lundi au vendredi de 7h30 à 12h30 et de 16h30 à 19h

Emissions thématiques
Culture, sports, loisirs, société

Musiques éclectiques
Jazz, Blues, Rock, Classique, Hip-Hop,
Chanson française, Musiques du monde

Retransmissions
Basket, événements culturels, vie locale

**Les Conseils Municipaux montois
& les Conseils Communautaires**
en direct

**Tous les reportages sur
Mont de Marsan Agglo**
réécoutables en podcast sur :

www.radio-mdm.fr
05 58 46 46 46 / contact@radio-mdm.fr

Ouvert 7/7j midi et soir

Grand Moun



ROYAL GOURMAND

MENU OFFERT
LE JOUR DE VOTRE ANNIVERSAIRE*
*pièce d'identité et à partir de 3 adultes



Buffet à volonté
à partir de 14,50€ le midi,
et 20,50€ le soir
Plats à emporter

+ DE 110 SPÉCIALITÉS ASIATIQUES À VOLONTÉ

Cuisines chinoises,
thaïlandaise, japonaise,
wok grillades





St Pierre du Mont
05 58 44 88 88

« Avec Domitys,
j'ai trouvé le moyen
de **sécuriser ma vie**
et de me sentir rassurée. »



Maryse,
institutrice à la retraite.
Découvrez son témoignage.



VOTRE APPARTEMENT
En location du studio au 3 pièces
Avec vos meubles

BIEN ENTOURÉ ET RASSURÉ
Une équipe présente 24h/24, 7j/7
Dans une résidence sécurisée

BIEN ACCOMPAGNÉ
Une restauration de qualité
Des services et activités à la carte

**VOTRE RÉSIDENCE SERVICES SENIORS
ARRIVE ENFIN À MONT-DE-MARSAN**



DOMITYS
vivre l'esprit libre

Venez visiter votre résidence services seniors —
RÉSIDENCE LES CRAIES BLANCHES
6 RUE DE LA CROIX BLANCHE
MONT-DE-MARSAN
OUVERTURE PROCHAINE

— 05 64 37 25 99 ou domitys.fr —

Majorité municipale

La potion magique de l'argent public.

Que propose réellement l'opposition montoise depuis des décennies ? La même recette, le tout public, la gestion directe, l'immersion de la "puissance publique" dans l'économie locale, la gratuité des transports, etc. C'est le toujours plus et, bien entendu, sans évaluation de ces politiques publiques. Mais avec quels moyens pour appliquer cette politique du tout-public ? La réponse est dans la question : avec de l'argent public, donc des taxes, des prélèvements divers et variés toujours plus élevés. Cette logique vient se fracasser sur les enjeux de l'économie réelle et actuelle. L'investissement privé est une condition préalable indispensable à la croissance économique. Ces investisseurs, qu'il s'agisse de micro-entrepreneurs ou d'entreprises familiales, prennent des risques. Le projet des Galeries NG2, racheté 1 M€, dont 500.000 € de subventions, va induire une centaine d'emplois directs durant les travaux au bénéfice de nos entreprises locales, environ 20 M€ de travaux. Il s'agit d'un projet d'intérêt général, qui va contribuer à faire revivre et rayonner le cœur de ville, qui va nous ramener des recettes fiscales, mais aussi et surtout de l'activité économique et donc de l'emploi. Le cinéma le Grand Club, parlons-en : 1 million d'entrées depuis son ouverture, des projections de pièces de théâtre, des conférences à destination de nos écoles ; une redynamisation du quartier des arènes et de l'hyper centre-ville.

Quel investisseur autre que privé aurait pu développer cet équipement culturel ? Est-ce de la compétence de notre collectivité ? Est-ce de la compétence d'une collectivité de gérer un cinéma ? La réponse est non. Les halles alimentaires, réhabilitées, seront dévolues à de nouveaux usages. Et si le concept n'a pas fonctionné, cela aurait été une erreur de n'avoir pas essayé de relancer ce lieu. Est-ce de la compétence de la collectivité de gérer des halles alimentaires ? La réponse est non. Au final, si l'on résume la stratégie de l'opposition, c'est le statut quo. Il faudrait que la ville devienne un propriétaire foncier, délivrant des autorisations administratives après de longues et complexes procédures en attendant d'hypothétiques initiatives privées, initiatives privées qui, au demeurant, resteraient dans le giron semi-administrés de la collectivité.

100% pour les Montois / Charles DAYOT, Hervé BAYARD, Marie-Christine BOURDIEU, Farid HEBA, Nathalie GAAS, Gilles CHAUVIN, Pascale HAURIE, Philippe DE MARNIX, Catherine PICQUET, Christophe HOURCADE, Marie-Christine HARAMBAT, Marie-Pierre GAZO, Pierre MERLET-BONNAN, Geneviève DARRIEUSSECQ, Jean-Jacques GOURDON, Hicham LAMSIKA, Claudie BREQUE, Eliane DARTEYRON, Jean-Marie BATBY, Marina BANCON, Mathieu ARA, Chantal PLANCHENAU, Bruno ROUFFIAT, Jeanine LAMAISON, Mathis CAPDEVILLE, Delphine LEBLANC, Philippe EYRAUD, Nathalie GARCIA

Opposition municipale

La majorité de droite gaspille l'argent des Montoises et des Montois, une fois de plus, une fois de trop.

L'issue récente du dossier de la subvention illégale du cinéma Le Grand Club est symbolique des mauvais choix politiques qui impactent lourdement la Ville et l'Agglomération depuis des années. Si on se tourne vers le passé, plusieurs dossiers sont révélateurs de la légèreté avec laquelle la droite montoise administre nos collectivités. Il y a le don à l'euro symbolique des Nouvelle Galeries, propriété de la ville, dont l'ensemble immobilier du projet donné à un promoteur était valorisé à 2 millions d'euros. Il y a eu le rachat du bail emphytéotique des Halles pour 200 000 € alors que nous dénoncions dès le début du projet la passation de ce bail. Il y a également eu le surcoût de financement de la LGV Tours-Bordeaux lié au choix de Madame Darrieussecq de stopper les versements. Cela a entraîné une dépense supplémentaire de plus d'un million d'euros. Il y a encore eu le transfert des excédents de la régie des eaux vers l'Agglomération pour plus de 2,4 millions d'euros alors que cette somme aurait dû servir à investir dans la qualité de nos réseaux d'eau potable et d'assainissement. Il y a désormais la compensation contestable du remboursement par Le Grand Club des 1,5 million d'euros. Le cinéma percevra 1,3 million d'euros de compensation. Nous y voyons là un moyen d'effacer la décision du Conseil d'Etat jugeant illégale cette subvention et, en conséquence, d'accorder la subvention de façon déguisée. Ce que cela révèle, c'est que si le montage financier du projet de cinéma n'était pas à l'équilibre alors c'est un problème qui concerne uniquement le cinéma et le promoteur immobilier, pas la Ville ni l'argent des Montoises et des Montois. En ce cas, beaucoup de commerçants du cœur de ville seraient ravis de bénéficier de subventions versées illégalement pour faire face aux difficultés. Ce qui s'opère aujourd'hui à Mont de Marsan est un transfert d'argent public vers des consortiums immobiliers et privés au détriment des habitants sans garantie de réussite. Pendant ce temps, les associations se voient réduire l'accès gratuit aux salles municipales. Tout cela doit cesser, la majorité municipale gère l'argent des contribuables d'une façon très contestable. **Un Nouvel Elan Populaire** / Jean-Baptiste SAVARY, Céline PIOT, Alain BACHÉ, Françoise CAVAGNÉ, Frédéric DUTIN, Françoise LATRABE

Optimiste par nature... quelle ineptie !

Depuis maintenant plusieurs mois, la commission Développement Durable s'est fait avaler par les commissions Urbanisme, Voirie et Centre-ville. Elle coule désormais sous des tonnes de parpaings, des kilomètres de goudron et des camions-bennes entiers de béton ! Et, vous n'allez pas le croire, accueillir le Tour de France (cycliste!), ses 200 véhicules suiveurs, ses 130 camions et son interminable caravane publicitaire (150 unités), ne fait pas office de politique écologique. Pas plus que les interviews d'une demi-douzaine de Montois sur vélos flambant neufs... Rien n'autorise à l'optimisme. Absolument rien. Tant que notre mode de fonctionnement, obsolète et à peine recouvert d'une fine couche de vert, continue de prospérer. Les projets d'aménagement sans photovoltaïsme n'ont plus lieu d'être. Point. Celui de la Hiroire, timidement présenté au conseil municipal de décembre et finalement retiré, n'est pas réapparu pour le moment. Souhaitons qu'il soit définitivement enterré. L'autonomie énergétique de nos bâtiments doit désormais être un prérequis à toute construction ou rénovation. Et la vente de cette énergie publique à des entrepreneurs est une aberration (ce sera le cas sur 2 cours de tennis de l'Argenté). Qu'allons nous vendre bientôt ? Notre (p)eau ? Nos écoles à MacDo ? Nos enfants au plus offrant ?... « N'attaquez pas le système, démodez-le. ». C'est ce que semblent penser certains. Le Conseil de Développement lorsqu'il organise une conférence sur la gestion de l'eau. Nos agents territoriaux lorsqu'ils tentent d'alerter les élus sur le réchauffement climatique (irréversible) et ses conséquences (irréversibles). L'air de rien. Dans tous les cas, l'optimisme est une posture suicidaire, un mécanisme de réconfort évitant de culpabiliser, une carapace face à l'ampleur de la tâche qui nous incombe. Les citoyens ne demandent pas à leurs représentants d'être optimistes. Mais clairvoyants.

Marsan citoyen / Benoît PIARRINE



Emma Peters en concert

CHANSON Samedi 11 mars, le Pôle accueillera Emma Peters, nouvelle voix de la scène française, dans le cadre d'un concert co-organisé par le Théâtre de Gascogne et le caféMusic'. Rencontre avec cette artiste directe et sans filtre.

Le grand public vous a connu grâce à des reprises de chansons postées sur YouTube, quelles étapes vous ont amenée de votre chambre à la scène ?

J'ai commencé par faire de la musique en famille puis j'ai posté des vidéos sur YouTube où je reprenais à la guitare des chansons de rap principalement. Quand ces vidéos ont commencé à bien marcher, j'ai créé le rendez-vous de la "cover du dimanche" avec mes abonnés. De plus en plus de personnes m'ont suivie sur cette chaîne et Philippe Ascoli du label Local Musique – avec qui je travaille aujourd'hui – a vu la cover du morceau "Gisèle" de Luidji et m'a contactée. Grâce à tout ça, j'ai pu écrire mes propres chansons et enregistrer mon premier album.

Avez-vous toujours envisagé de devenir chanteuse ?

Pas du tout. Je pensais au contraire ne pas être capable d'écrire des chansons. C'est venu petit à petit, ça m'est un peu tombé dessus et j'ai encore plein de choses à apprendre !

Quelles sont vos sources d'inspiration et vos thèmes de prédilection ?

J'ai écrit et composé cet album seule, dans ma chambre, et je l'ai produit en studio avec Julio Masidi et Maxime Leguil. Pour mes chansons, je m'inspire à la fois de ma vie, ma famille, mes potes, des soirées, des amours, de mes états...

Quels sont vos projets pour la suite ?

Je suis en tournée dans toute la France jusqu'au 8 avril et je travaille également à l'écriture d'un second album !

■ **Sam. 11 mars, 20h30, Le Pôle**
Plus d'infos : lecafemusic.com

Un printemps animé à la médiathèque

Exprimez votre inspiration poétique, devenez explorateur en herbe au cours d'un atelier nature ou dansez au rythme du flamenco... La Médiathèque Philippe-Labeyrie vous propose une programmation éclectique en mars.



Beata Umubyeyi Mairesse

Sam. 18 mars, 10h30 (atelier d'écriture - sur inscription) et 14h30 (rencontre)

Forte de son parcours, l'œuvre de la poétesse-romancière franco-rwandaise Beata Umubyeyi Mairesse est particulièrement représentative du thème abordé cette année pour le Printemps des poètes : les frontières. Ce thème sera exploré sous toutes ses formes

lors d'un atelier d'écriture en présence de la poétesse, suivi d'une rencontre et d'une séance de dédicaces, en partenariat avec la librairie Caractères.



Curieux de nature

Sam. 18 mars, 10h30 (sur inscription)

Un nouveau rendez-vous ludique pour sensibiliser les 3-5 ans à la question environnementale. En compagnie de Laurence Degoul, présidente de l'association Naturschool, découvrez les super-héros de nos jardins : les pollinisateurs.



Opalo Project

Jeu. 30 mars, 18h30 (réservation conseillée)

Dans le cadre de la résidence d'artistes "Autour du Flamenco" organisée par le caféMusic' en partenariat avec Arte Flamenco, la médiathèque reçoit le groupe Opalo Project pour un showcase où les sonorités traditionnelles du flamenco seront

confrontées à l'univers onirique des synthétiseurs vintage, aux battements organiques de la batterie, à la poésie enivrante d'un kalimba ou encore aux ritournelles d'un vieux piano essoufflé.

Plus d'infos : lamediathequedumarsan.fr

Une nouvelle salle de répétition pour l'Orchestre Montois

Depuis septembre, l'harmonie municipale et ses 110 musiciens disposent d'un espace de travail entièrement rénové à la maison des associations Camille Pédarré. Mise à disposition par la Ville, cette salle était devenue trop petite pour accueillir les musiciens de l'Orchestre Montois, dont l'effectif a considérablement augmenté depuis 2019. Les travaux entrepris ont permis de rassembler les deux salles d'orchestre existantes et d'améliorer la qualité acoustique, pour un coût total de 67 000 €.

L'Orchestre Montois a désormais la chance de bénéficier de ce bel outil de travail, partagé avec les autres orchestres de la ville.



Aller à la rencontre des habitants

ARTISTES ASSOCIÉS Chaque année, le Théâtre de Gascogne met en avant 3 artistes pour sa nouvelle saison. Au-delà de leur présence dans la programmation, ils construisent, avec le Théâtre, de nombreux endroits de médiation et de sensibilisation. 3 questions à l'un d'entre eux, Anthony Egea, chorégraphe et directeur artistique de la compagnie Révolution.

Que représente pour vous le fait d'être artiste associé du Théâtre de Gascogne ?

C'est un lien particulier qui se met en place entre un artiste, un théâtre, un territoire, des publics et des lieux sociaux éducatifs, pour imaginer ensemble la meilleure façon de se rencontrer. Ce sont des temps de transmission, de sensibilisation, des espaces de représentation, pour partager au mieux la démarche, l'esthétique et les œuvres d'un artiste.

Quels sont vos projets en cours avec le Théâtre de Gascogne ?

La compagnie propose près de 100 heures d'ateliers de médiation auprès des Montois et des Montois, des écoliers jusqu'aux lycéens, ce qui fait du Théâtre de Gascogne

notre plus grand partenaire pour l'éducation artistique et culturelle ! L'un de nos autres projets marquants est celui que nous menons au centre pénitentiaire de Pémégnan, des moments forts entre les détenus et nos danseurs.

Dites nous-en un peu plus sur le spectacle Explosion qui aura lieu au Pôle le 24 février ?

Explosion met à l'honneur une danse originelle de la danse Hip-Hop, le Popping. Une danse d'effet par excellence qui brouille le regard, floute le réel, et qui a grandi avec les technologies sonores. C'est une explosion, artistique, viscérale, communicative que je veux partager avec le public.



Soyez curieux !

Au-delà des spectacles, le Théâtre de Gascogne propose des aventures humaines et artistiques, des expériences singulières et des rencontres uniques adaptées à tous.

■ **Atelier parents-enfants**

Prolongez en famille la découverte d'un spectacle, du travail d'un artiste ou d'un univers artistique.

Mercredi 15 mars, 16h30, Le Pôle
En lien avec le spectacle Elle tourne !!!

■ **Visites de l'envers du décor**

Faites partie des privilégiés et découvrez en avant première les coulisses d'un spectacle.

Mercredi 29 mars, 19h, Le Pôle
En lien avec le spectacle Les gros patinent bien - cabaret de carton

Jeu. 6 avril, 19h, Le Pôle
En lien avec le spectacle Dans la solitude des champs de coton

■ **Atelier d'écriture**

Comme dans le spectacle, écrivez votre propre liste et prenez un peu de temps pour la partager avec le public.

Lundi 24 avril, 18h-21h, Le Pégly
En lien avec le spectacle Toutes les choses géniales

■ **Rencontres et bords de scène**

Tout au long de la saison, retrouvez les équipes artistiques pour échanger sur le spectacle et livrer vos impressions.

Plus d'infos : theatredegascogne.fr

Un programme qui dépasse les frontières au Théâtre de Gascogne

À partir de 3 spectacles, vous bénéficiez du tarif abonnement. Embarquement pour un spectacle par mois sur le prochain trimestre.



Les 3 vies d'Arminé
Ven. 3 mars,

20h30, Le Molière
Arminé a vécu "trois vies" à Gyumri en Arménie. Femme heureuse et mère

de famille, puis tremblante et seule, orpheline de ses enfants. Elle a appris à revivre, reconstruire et décider... Renaître et surtout faire renaître !

Ce roman graphique est présenté au public en avant-première sous forme de concert dessiné qui mêle la voix de Fred Burguière (chanteur des Ogres de Barback) et les crayons d'Aurel.



Une bête sur la lune
Ven. 28 avril,

20h30, Le Pôle
Évocation avec pudeur de la vie d'un couple d'exilés arméniens sauvés du

génocide de 1915. Une belle histoire d'amour à découvrir dès 10 ans pour une aventure aussi singulière qu'universelle.



Ballaké Sissoko | Vincent Segal & Vincent Peirani | Emile Parisien

Mer. 17 mai, 20h30, Le Molière
Deux duos célèbres s'associent pour créer un répertoire commun. Ou comment la musique permet la symbiose d'univers pourtant éloignés. Le jazz, les musiques du monde, populaires ou savantes, tout est prétexte à l'échange et au partage. Nul ne peut prédire sur quels chemins musicaux ces quatre artistes s'aventurent à chaque concert. Mais, à n'en pas douter, chaque concert est mémorable.

theatredegascogne.fr

L'agenda culturel

SAMEDI 25 FEVRIER
Fake news et manipulation ou la plongée au cœur de "1984"
 Lecture théâtralisée
 Médiathèque Philippe-Labeyrie - 15h

EBBE
 Bal traditionnel
 Cercle des citoyens - 21h

MARDI 28 FEVRIER
Naviguer en ligne nouvelle formule
 Atelier d'aide à la recherche
 Archives départementales - 18h

Incandescences
 Théâtre
 Le Pôle - 20h30

MERCREDI 1^{er} MARS
Entordu
 Danse
 Le Pégly - 19h

SAMEDI 4 MARS



Los Cumbancheros font leur concert !

Concert de printemps
 Los Cumbancheros vous convient à leur concert gala de printemps, pour danser et vibrer sur des airs de samba et de musique sud-américaine. Venez succomber au charme de leurs rythmes endiablés.
 Auberge landaise - 18h

Jérémy Lauilhé, mixologue landais
 Rencontre atelier
 Médiathèque Philippe-Labeyrie - 10h30 (rencontre) et 14h30 (atelier mocktails)

Knox
 Concert
 Cercle des citoyens - 21h

DIMANCHE 5 MARS
Argentina
 Musique
 Le Pôle - 16h

VENDREDI 10 MARS
Les plaisirs de la table
 Apéritif-lecture
 Par le Théâtre des Lumières
 L'Atelier à T - 19h30

SAMEDI 11 MARS
Têtes en l'air
 Concert
 Cercle des citoyens - 21h

11 ET 12 MARS
Le conflit des émotions
 Stage de théâtre
 Organisé par le Théâtre des Lumières et dirigé par Danuta Zarazik
 Conservatoire des Landes

MARDI 14 MARS
Ceci n'est pas du théâtre
 Théâtre
 Le Pégly - 20h30

MERCREDI 15 MARS
Elle tourne !!!
 Musique
 Le Pôle - 18h

VENDREDI 17 MARS
Antonio Placer Sextet
 Musique
 Le Pôle - 20h30

SAMEDI 18 MARS
Ultimate Série Z
 Concert
 Cercle des citoyens - 21h

DU 22 MARS AU 17 JUIN
Creuser
 Exposition

Kévin et Laura ont appris qu'une moissonneuse batteuse aurait été enterrée dans les années 80 quelque part dans le Gers... Tous les deux sont artistes. L'un pratique le vagabondage à la recherche de lieux indécis, l'autre la sculpture. Le projet "Creuser" se trouve dans ce troublant entre-deux : dire et ne pas tout dire, montrer et ne pas montrer ou dissimuler. Cela passe par la sculpture, la mise en scène du vivant, le film documentaire, les mots.
 Centre d'art contemporain Raymond Farbos - du mercredi au vendredi (14h-18h) et le samedi (10h-13h et 14h-18h)

MERCREDI 22 MARS
Les Trois Mousquetaires
 Théâtre
 Le Pôle - 20h30

JEUDI 23 MARS
Club des lecteurs
 Présentation du nouveau site Internet des Archives
 Archives départementales - 17h45

VENDREDI 24 MARS
Les poupées persanes
 Théâtre
 Le Molière - 20h30

La philosophie en avant scène : l'Amour
 Une collaboration Théâtre des Lumières et Philoland
 Théâtre du Pégly - 20h30

SAMEDI 25 MARS
Atelier papier marbré
 Atelier
 Animé par Marjorie Goetz
 Médiathèque Philippe-Labeyrie 10h, 11h15, 14h, 15h15

Marcial Sancey et Alain Lenain
 Concert
 Cercle des citoyens - 21h

28 ET 29 MARS
Les gros patinent bien - cabaret de carton
 Théâtre
 Le Pôle - 20h30



DU 29 MARS AU 1^{er} AVRIL
Le Festival Ciné Attac tisse sa toile
 Festival

En partenariat avec les Toiles du Moun, Attac Marsan proposera à tous, amateurs de cinéma ou non, des films et documentaires qui allient fiction, divertissement et thèmes engagés propres à stimuler la réflexion.
 Cinéma Les Toiles du Moun

MERCREDI 29 MARS
Nocturnes de l'Histoire
 Micro conférences
 Archives départementales - 18h

SAMEDI 1^{er} AVRIL
Concert de printemps
 Harmonie
 Par l'Orchestre Montois
 Le Pôle - 14h et 18h

Les nouveaux loups du web
 Projection-débat
 Médiathèque Philippe-Labeyrie - 14h
Le chocolat
 Lecture-goûter
 Par le Théâtre des Lumières
 Théâtre du Pégly - 15h30

Micembiere
 Concert
 Cercle des citoyens - 21h

VENDREDI 7 AVRIL
Dans la solitude des champs de coton
 Théâtre
 Le Pôle - 20h30

Mystère au bord des Gaves
 Escape-game
 Archives départementales - 21h

SAMEDI 8 AVRIL
Son nom est Bond, James Bond
 Conférence musicale
 Médiathèque Philippe-Labeyrie - 14h30

Face 2 Face
 Concert
 Cercle des citoyens - 21h

MARDI 11 AVRIL
LoéLA
 Spectacle musical jeunesse
 Médiathèque Philippe-Labeyrie - 10h et 11h

SAMEDI 15 AVRIL
Tutu
 Projection ballet
 Par la compagnie Chicos Mambos
 Médiathèque Philippe-Labeyrie - 14h30

MARDI 18 AVRIL
Retracer le parcours d'un soldat landais
 Atelier d'aide à la recherche
 Archives départementales - 18h

MERCREDI 19 AVRIL
Réveillez vos plus belles fleurs et végétaux de printemps
 Atelier Cyanotype
 Avec poésie et douceur, les Archives vous initient à l'art du cyanotype, procédé alternatif de photographie qui transforme les végétaux en de magnifiques tableaux bleu de Prusse. Venez avec vos végétaux et vos fleurs qui s'éveillent au printemps, nous en ferons des tableaux !
 Archives départementales - 21h

SAMEDI 22 AVRIL
Zinkaro
 Concert
 Médiathèque Philippe-Labeyrie - 15h30

MARDI 25 AVRIL
Toutes les choses géniales
 Théâtre
 Théâtre Le Pégly - 20h30

3 ET 4 MAI
Jean-Pierre, Lui, Moi
 Théâtre
 Théâtre de verdure du Pôle - 20h30

Promo ADBLue & Cuves GNR & Gasoil

Faites confiance à un professionnel

L'AdBlue est chez Sopecal

En 3 conditionnements

Bidon de 20L

Fût de 210L

Cuve de 1 000L



Comme le pétrole, l'AdBlue à base d'urée est un produit sensible aux variations Internationales.

La solution : appelez notre service commercial pour connaître nos conditions

Pour vos dépôts

Nos solutions de stockage pour GNR et Gasoil

VERSION 1500L
 STATION 60L/MIN



1210 € HT

VERSION 3000L
 STATION 60L/MIN



2800 € HT

CUVE DE STOCKAGE
 GAZOLE / GNR PEHD ÉQUIPÉE

- Cuve en PEHD double parois traitées anti-UV pour le stockage extérieur
- Station de transfert 230V 60L/Min
- 6 m de flexible de refoulement à raccords sertis
- Pistolet automatique avec raccords tournants
- Contrôle optique des fuites

Pour tout achat d'une cuve, un gilet matelassé OFFERT



Ravitaillement sur
 Chantier

VERSION 200L
 POMPE 12V 40L/MIN



530 € HT

VERSION 400L
 POMPE 12V 40L/MIN



850 € HT

CUVE DE RAVITAILLEMENT
 GAZOLE / GNR PEHD ÉQUIPÉE

- Matière polyéthylène, 100 % recyclable, teinté dans la masse
- Excellente résistance chimique (inerte)
- Bonde fût tournante étanche
- Vanne de sécurité
- Tuyau de refoulement 4m à raccords sertis
- Pistolet automatique avec raccord tournant

Pour tous renseignements

Lionel Lafiteau 06 16 95 30 35
 Sébastien Momen 06 70 78 73 57
 Christian Baillet 07 50 51 32 14
 Georges Augustin 07 57 87 45 93



AIDANTS,
PRENEZ DU TEMPS
POUR VOUS

La MAT prend le relais



MAISON D'ACCUEIL TEMPORAIRE
1 avenue Henri Lacoste à Mont de Marsan | 05 58 51 35 57