



LE MUSÉE DESPIAU-WLÉRIK FÊTE SES 50 ANS

BON ANNIVERSAIRE Labellisé "musée de France", reconnu d'intérêt national pour la qualité de sa collection, exposant des artistes de renom, acteur majeur de la culture sur notre territoire auprès de tous les publics, présent quotidiennement aux 4 coins de Mont de Marsan, situé sur un site historique et paysager des plus accueillants, s'exportant à l'étranger... le musée Despiau-Wlérick, qui fête son demi-siècle cette année, a "tout d'un grand". Et pourtant le connaissez-vous vraiment ?

Depuis 50 ans, avec la création du musée Despiau-Wlérick, Mont de Marsan s'inscrit comme un des hauts lieux de la sculpture figurative du 20^e siècle en France. Dès le début, la Ville a opté pour une politique dynamique d'acquisitions pour le musée et développe des actions pour l'accès de tous à ces œuvres. "À Mont de Marsan les sculptures font partie du paysage urbain: elles ponctuent les rues, les entrées de ville et les parcs. Devenues familières aux Montois, elles ne manquent jamais de surprendre le visiteur qui flâne dans nos rues ou qui pousse la porte du musée" nous décrit Charles Dayot, maire de la cité.

Au 1^{er} rang national

Dès sa création, le musée choisit son orientation : poursuivre et amplifier la connaissance de l'œuvre des deux sculpteurs montois dont il porte le nom et élargir la collection au thème de la sculpture figurative française de l'entre-deux-guerres. Cette politique place ainsi le musée dans la période chronologique située entre celle du musée d'Orsay et celle développée par le musée national d'Art moderne. "Et c'est ainsi

qu'ont été sauvées de l'oubli de nombreuses œuvres de cette époque" précise Mathieu Bordes, nouveau directeur du musée depuis moins d'un an.

Aujourd'hui, la richesse de ses collections place le musée Despiau-Wlérick au 1^{er} rang national pour la sculpture figurative du 20^e siècle parmi l'ensemble des musées français. "On a la chance exceptionnelle d'avoir un musée vraiment unique en France. En plus, il a un ancrage local fort avec deux sculpteurs connus de tous les Montois au même titre que des Boniface, Dauga ou autre Darrowy ! C'est un réel vecteur de visibilité pour notre centre-ville" abonde Charles Dayot.

"Au même titre que des Boniface, Dauga ou autre Darrowy"

Un site exceptionnel

Le musée ce sont aussi des bâtiments historiques (maisons romanes jumelées fortifiées, ancienne chapelle romane, remparts...), un jardin de la sculpture, un point de vue unique sur la ville et les alentours depuis la terrasse du donjon Lacataye, la proximité de la rivière et de ses berges... "Ce lieu est un véritable écrin pour les œuvres en plein centre-ville !" se réjouit Chantal Davidson, adjointe au maire en charge de la culture et du patrimoine.

Tourné vers les gens et l'avenir

Si le musée possède une collection remarquable, tout au long de l'année il propose aussi des animations en direction de tous et cherche toujours à conquérir un nouveau public : petits et grands, spécialistes ou simples amateurs, seul ou en groupe... On y va pour les expositions temporaires, les activités pédagogiques, les conférences, les visites guidées et toutes les manifestations nationales auxquelles il participe. Depuis 1988, le point d'orgue se situe tous les trois ans avec l'organisation de la manifestation d'envergure nationale : Mont de Marsan Sculptures.

Et pour toucher le maximum de public, le musée travaille à développer ses outils de communication pour se faire connaître à l'extérieur (Facebook, reportages Youtube, appli) mais aussi pour proposer prochainement des visites plus interactives. "Aujourd'hui le développement du musée n'est pas synonyme de création d'une attraction touristique mais d'un outil culturel pour la valorisation du capital patrimonial de notre territoire. C'est une opportunité de rayonnement pour Mont de Marsan et ses environs comme une source de fierté pour les Montois" conclut Charles Dayot.



▲ Rencontre au ministère

Monsieur le Maire Charles Dayot, accompagné d'Antoine Gariel (Directeur des politiques culturelles de l'Agglo, Directeur du Théâtre de Gascogne) et Mathieu Bordes (Directeur du Musée Despiau-Wlérick) ont rencontré au Ministère de la Culture à Paris Patrick Pierrot (Chef-adjoint de cabinet de la Ministre de la Culture, à droite sur la photo) et Blandine Chavanne (Sous-directrice de la politique des musées au Ministère de la Culture, absente sur la photo) pour évoquer la labellisation du Théâtre de Gascogne et le projet de modernisation du musée Despiau-Wlérick.

La genèse du musée

Le principe de la création du musée Despiau-Wlérick remonte aux années d'après-guerre. Il naît de la volonté de plusieurs personnalités : les élèves des sculpteurs Charles Despiau et Robert Wlérick à Paris, mais également de figures montoises, réunies autour de l'industriel Raymond Farbos, avec la création d'une association des Amis de Charles Despiau et Robert Wlérick. Dès le milieu des années 1950, les premiers dons sont réalisés au profit du futur musée, constituant le premier véritable noyau de la collection actuelle.

Suite à l'élection de Charles Lamarque-Cando comme maire de Mont de Marsan, c'est le site Lacataye qui est retenu et les travaux débutent. Le musée Despiau-Wlérick est inauguré le 21 juillet 1968 en présence de la veuve de Robert Wlérick, des sculpteurs Raymond Martin et Paul Belmondo.

Un lieu patrimonial

Le musée Despiau-Wlérick est installé depuis son ouverture en 1968 dans un ensemble de bâtiments médiévaux situé dans le centre historique de Mont de Marsan. Dominé par la masse du "donjon" Lacataye, inscrit au titre des Monuments historiques depuis 1942, cet ensemble a fait l'objet de travaux entamés aux débuts des années 1960, pour accueillir la collection municipale de sculptures figuratives et les collections de l'ancien musée Dubalen, et achevés en 1982 avec la création d'un espace d'accueil et d'une galerie d'expositions temporaires.

Organisé dès l'origine autour d'un jardin de sculptures (ou musée de plein-air), le musée Despiau-Wlérick dispose désormais, avec l'aménagement du jardin Saint-Vincent en 2017, de deux jardins accessibles au public présentant des sculptures monumentales. Héritage patrimonial unique, les deux maisons romanes composant le "donjon" Lacataye, témoignent du passé médiéval de la ville.

Des collections d'intérêt national

Les collections réunissant près de 2 400 sculptures sont désormais complétées par un important fonds graphique de plus de 11 000 œuvres. Autour d'un dépôt de l'État d'œuvres issues de l'atelier de Charles Despiau et de l'important fonds provenant de l'atelier de Robert Wlérick, la collection se développe avec l'apport de plusieurs fonds d'ateliers (Drivier, Fath, Joffre, Martinie, Marty, Mégnignargues, Niclausse, Osouf, Traverse) et le dépôt du Mobilier National d'une sélection d'œuvres monumentales provenant de l'Exposition Internationale de 1937. L'arrivée du legs Kretz permet d'orienter la collection vers la sculpture figurative de la deuxième moitié du 20^e siècle avec des artistes formés durant la période de l'entre-deux-guerres. En effet, au-delà de cet ensemble majeur, les œuvres apportent un éclairage nouveau sur cette sculpture figurative de l'après-guerre avec notamment le "Groupe des neuf", groupe au sein duquel évolue Marcel Damboise, artiste pour lequel le musée Despiau-Wlérick vient de bénéficier d'un don récent.

Ces œuvres constituent aujourd'hui un ensemble reconnu d'intérêt national marqué également par plusieurs acquisitions importantes pour cette période avec des artistes rares comme Alfred-Jean Halou, Jane Poupelet ou encore Auguste de Niederhäusern-Rodo, membres emblématiques de la "Bande à Schnegg". Ces artistes permettent de mieux comprendre les influences dont ont bénéficié les sculpteurs montois Charles Despiau et Robert Wlérick dans leurs années de formation.



Une offre culturelle riche et diversifiée

Un programme d'animations pédagogiques et culturelles variées est proposé tout au long de l'année au musée Despiau-Wlérick. Parmi les expositions temporaires, plusieurs ont bénéficié du partenariat de musées français et étrangers, ainsi que de galeries, parmi lesquels la Fondation de Coubertin (2001), le Musée national des Beaux-Arts d'Alger (2003), le Musée des Beaux-Arts de Bordeaux (2006), La Piscine - Musée d'art et d'industrie André Diligent de Roubaix (2006, 2009, 2010, 2013).

Le musée programme chaque année une dizaine de conférences en partenariat avec la Société des Amis du musée Despiau-Wlérick et la Villa Mirasol.

Des visites sont régulièrement organisées pour les groupes constitués autour des collections permanentes et des expositions temporaires.

Les actions pédagogiques, elles, s'inscrivent dans des parcours d'éducation artistique et culturelle permettant la découverte d'un lieu patrimonial, une rencontre directe avec des collections d'œuvres d'art et une pratique artistique lors d'ateliers: visites guidées, dispositif "apprendre en s'amusant", ateliers de pratiques artistiques privilégiant l'approche sensorielle, accueil des scolaires, mise à disposition de répliques pédagogiques d'œuvres...

Enfin, le musée participe chaque année aux manifestations nationales: Nuit des musées, La classe l'œuvre, les Journées européennes du patrimoine, et réalise tous les trois ans la manifestation Mont de Marsan Sculptures.





Le musée s'exporte

Le musée prête régulièrement des œuvres de ses collections à d'autres institutions, en France et à l'étranger. Si pendant la durée de ces prêts, certaines œuvres quittent donc les salles du musée, c'est aussi l'occasion de les faire connaître dans le monde entier et de développer le rayonnement de notre ville.

La Société des amis du musée

Le musée Despiau-Wlérick est soutenu depuis 2017 par la Société des Amis du musée Despiau-Wlérick. Il s'agit d'une association loi 1901 à vocation culturelle, constituée de bénévoles spécialistes ou amateurs d'Art et d'Histoire, réunis par un attachement fort au patrimoine artistique et historique de Mont de Marsan.

Les objectifs de l'association sont de s'inscrire dans la continuité des actions culturelles menées depuis la création du premier musée montois en 1886 et l'installation de la première collection de sculptures en 1956. *"L'ensemble des actions de la Société contribue au rayonnement et au développement du musée Despiau-Wlérick ainsi qu'à la promotion du patrimoine historique et archéologique municipal"* précise Philippe de Marnix, son président. L'adhésion est ouverte à tous.

En 2018, le musée a prêté plus d'une cinquantaine d'œuvres pour les expositions suivantes :

- ✦ *Les maîtres de la sculpture figurative (1938-1968)*, Fondation Taylor, Paris
- ✦ *Foujita, les riches heures de Montparnasse*, Musée Maillol, Paris
- ✦ *Transmission/Transgression*, Musée Bourdelle, Paris

✦ Maison de la Nouvelle Aquitaine à Paris

Dans le cadre d'une action de promotion du territoire de l'agglo, le musée va s'exporter à Paris pour y présenter une sélection de sculptures pour témoigner de la richesse de ses collections. Il est notamment prévue d'y présenter le buste de la Landaise accompagnée du processus de la fonte.

L'exposition prendra ses quartiers du 31 octobre au 22 novembre.

La sculpture dans la ville

En 1988, sur une idée soufflée par l'artiste César, la Ville innove et oxygène son patrimoine artistique en exposant dans les rues quelques-unes des pièces les plus intéressantes. L'opération baptisée "Musée dans la rue" est un véritable succès populaire. Les sculptures sont restées et l'initiative se pérennise, l'identité "Mont de Marsan Sculptures" est née. Depuis, chaque édition se décline autour d'un thème. La manifestation permet la découverte de sculptures modernes et contemporaines dans des sites patrimoniaux et s'accompagne d'une programmation riche et diversifiée (visites guidées, animations, rencontres avec les artistes, ateliers jeune public...). Pendant un mois, la manifestation suscite une forte adhésion de la part du public, en témoignent les chiffres de fréquentation (26 000 visiteurs en 2016). Mont de Marsan Sculptures constitue désormais un rendez-vous incontournable de la programmation du musée Despiau-Wlérick et de la vie culturelle montoise.

✦ La prochaine édition de la manifestation est programmée à l'automne 2019 sur le thème de la "Mythologie".



Connaissez-vous nos deux sculpteurs montois ?



✦ CHARLES DESPIAU (1874-1946)

Il est encouragé par son professeur de dessins Ismaël Morin à poursuivre une formation artistique. À 17 ans, il entre à l'École Nationale Supérieure des Arts Décoratifs dans l'atelier d'Hector Lemaire. Il est reçu en 1893 à l'École Nationale des Beaux-Arts dans l'atelier de Barrias. Il intègre la "Bande à Schnegg" groupe de modeleurs rassemblés autour du bordelais Lucien Schnegg. Remarqué au Salon, il rejoint l'atelier d'Auguste Rodin dont il fut le praticien le plus apprécié. Malgré son admiration pour Rodin, il développe une sculpture très influencée par l'Antiquité, à mi-chemin entre l'expressionnisme de Rodin et l'académisme officiel. Remarqué pour la subtilité de ses portraits, Despiau apparaît comme le plus grand bustier des années de l'entre-deux-guerres, montrant tout à la fois indépendance et exigence. De la même façon, il travaille à différentes figures féminines dont son modèle Assia en 1937 est le plus abouti et représente un véritable manifeste de la sculpture figurative indépendante.



✦ ROBERT WLÉRICK (1882-1944)

Il est lui aussi remarqué au lycée par son professeur de dessins Ismaël Morin. À partir de 1897, le jeune homme travaille dans l'atelier familial et se consacre aux techniques de la sculpture, avant d'intégrer l'École des Beaux-Arts de Toulouse de 1899 à 1904. En 1906, il rejoint la "Bande à Schnegg", par l'intermédiaire de Charles Despiau. Il renouvelle radicalement son approche de la sculpture et se consacre à un art de synthèse et d'interprétation de plus en plus dépouillé, où tous les détails anecdotiques et décoratifs sont gommés. Sensible au portrait, Wlérick s'intéresse aussi à la figure féminine dont le modèle Rolande est l'aboutissement en 1937. Il est également associé à plusieurs commandes publiques monumentales avec des figures héroïques (Zeus, Athlète au Javelot), des statues équestres (Albert 1^{er} de Belgique, Maréchal Foch), ainsi qu'au programme de commandes publiques de l'exposition des Arts décoratifs de 1925 et de l'Exposition Internationale des Arts et des Techniques de 1937.

FABRICANT
INSTALLATEUR
**DE MENUISERIES
HAUTES
PERFORMANCES**

SAINT-PIERRE-DU-MONT
05 58 06 57 50
www.alstor.fr

Quel musée demain ?

Reconnu comme l'un des plus importants musées français pour la sculpture du 20^e siècle, le musée Despiau-Wléric, labellisé "Musée de France" depuis 2002, veut s'inscrire dans une perspective d'excellence, à la fois exigeant et accessible à tous, au service des Montois et de tous les amoureux de l'art. L'accroissement de ses collections, le vieillissement des infrastructures, le renouvellement des pratiques nécessitent que le musée s'adapte pour répondre aux attentes des visiteurs et aux standards de qualité attendus légitimement pour un musée d'une telle envergure. Développer le musée c'est aussi militer, d'une certaine manière, pour le mieux-vivre de la population. Moderniser le musée doit permettre de mieux donner à voir le site, les œuvres, avec une médiation renouvelée, permettre d'augmenter le nombre d'œuvres présentées et susciter l'adhésion d'un large public. C'est pourquoi le musée Despiau-Wléric, à la demande de l'équipe municipale, travaille à la rédaction de son projet scientifique et culturel. Le projet scientifique et culturel est une démarche fondatrice qui s'accompagne d'un travail de concertation avec les équipes et les différents partenaires. Il définit les grandes orientations et les stratégies du musée pour les années à venir.

Le musée sur la toile

Depuis février 2018, le musée dispose d'une page Facebook aux couleurs de l'institution. Elle permet aux internautes de découvrir en ligne, en plus des informations sur le musée et sa programmation, une sélection d'actualités et de vidéos : expositions, prêts et acquisitions, conférences, ateliers et mises en lumière d'une pièce des collections. Le musée vient également d'intégrer le réseau régional des alienor.org où vous pouvez découvrir toute l'actualité du musée. Et sur la chaîne YouTube Mont de Marsan, n'hésitez pas à visionner les "Trésors du musée".

📍 Musée Despiau-Wléric

Le musée à l'heure du numérique

En 2018, le musée Despiau-Wléric va s'engager dans une démarche numérique afin de valoriser les collections et enrichir le parcours de visite de contenus multimédias. Il va notamment bénéficier d'une solution collaborative, issue d'un partenariat innovant avec l'antenne de Poitiers de la DRAC, l'IUT de la Rochelle et Cap Sciences. L'application "Visit Musée" pourra être téléchargée gratuitement par les visiteurs du musée et pourra intégrer un ou plusieurs parcours thématiques de visite des collections permanentes et un serious game.

MUSÉE DESPIAU-WLÉRIK
1968-2018
50 ANS
ARTISTES
ŒUVRES
À PARTIR DU 21.07.18

1968-2018, une rétrospective inédite

À PARTIR DU 21 JUILLET Depuis 50 ans, le musée Despiau-Wléric s'épanouit dans son environnement patrimonial exceptionnel.

A l'occasion de cet anniversaire, le musée propose une exposition rétrospective regroupant 50 œuvres de 50 sculpteurs acquises entre 1968 et 2018. L'exposition présente une synthèse inédite des collections à travers les œuvres de 50 artistes sur une période chronologique allant de 1850 pour l'œuvre la plus ancienne à 2017 pour la plus récente, donnant ainsi la structure d'un futur parcours permanent de la collection. Elle permettra de rendre plus lisible les vrais atouts de cet ensemble en évolution permanente vers un musée généraliste de sculpture associant de manière harmonieuse chefs d'œuvres, fonds d'ateliers et éléments liés à l'ensemble des techniques de la sculpture.

Parmi les artistes sélectionnés pour l'exposition, on trouve des sculpteurs de renommée internationale comme Auguste Rodin, Antoine Bourdelle, Jean-Baptiste Carpeaux, mais également des peintres ayant pratiqué la sculpture comme Paul Gauguin, Henry de Waroquier (rarement présenté dans les collections publiques françaises) ou plus récemment l'artiste contemporain Damien Cabannes. Le public pourra y voir également des raretés comme la célèbre actrice Sarah Bernhardt, qui pratiquait aussi avec talent la sculpture et dont on ne connaît seulement qu'une petite quarantaine d'œuvres dans le monde. Associée à la manifestation Mont de Marsan Sculptures, la production figurative contemporaine fait son entrée au musée depuis quelques années démontrant toute sa vitalité avec un artiste comme Christophe Charbonnel récemment exposé au musée Despiau-Wléric. Rendez-vous aux Journées du patrimoine en septembre pour une programmation spéciale!

Publicité

LASSALLE & FILS
PLOMBERIE

SE LASSALLE & Fils

RGE ECO artisan
RGE QUALIBAT

Sanitaire - Chauffage - Climatisation

ZI du Carboué - Rue Courtabilhat
MONT DE MARSAN
Tél : 05 58 46 68 68
societe-lassalle@wanadoo.fr

10 œuvres majeures



1



2

1 **L'Enfant aux Sabots**
Robert Wlérick

2 **Rolande**
Robert Wlérick

3 **Paulette**
Charles Despiau

4 **Le buste de Jane de Poupelet**
Lucien Schnegg

5 **Assia**
Charles Despiau



3



4



5

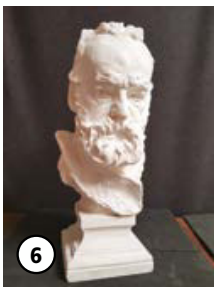
6 **Buste de Victor Hugo**
Auguste Rodin

7 **Hina**
Paul Gauguin

8 **La Landaïse**
Félix Soulès

9 **Docteur Fèze**
Antoine Bourdelle

10 **Le fou et la mort**
Sarah Bernhardt



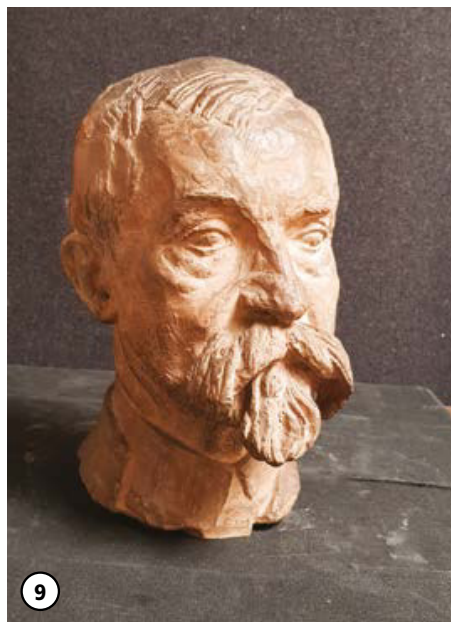
6



7



8



9



10